



2022

BÆREKRAFTS- RAPPORT



Glommen
Mjøsen
Skog



Glommen
Mjøsen
Skog

INNHOOLD

KOMMENTAR FRA ADMINISTRERENDE DIREKTØR	4
MÅLBILDE FOR 2023 - 2026	6
OM OSS	7
HØYDEPUNKTER 2022	8
OM RAPPORTEN	9
Bærekraft i Glommen Mjøsen Skog	10
Vårt bidrag for å nå FNs bærekraftsmål i 2022	11
VI FORVALTER SKOGEN FOR FRAMTIDIGE GENERASJONER	12
Ressursforvaltning	14
Naturmangfold og økosystemer	18
Klimarisiko og -tilpasning	20
VI ER EN DEL AV LØSNINGEN I DET GRØNNE SKIFTET	22
CO ₂ -binding	24
Klimagassregnskap	25
VI SKAPER VERDI I LOKALSAMFUNNET	30
Lokal verdiskaping	33
Naturopplevelser	34
Attraktiv arbeidsplass	34
HMS – Helse, miljø og sikkerhet	37
VEDLEGG	38
GRI INDEKS 2022	41

BÆREKRAFT SOM EN INTEGRERT DEL AV VIRKSOMHETEN

GRI 2-22

Glommen Mjøsen Skog leverer i år sin andre bærekraftsrapport. Det er gledelig å se at både begrepet bærekraft og det faktiske arbeidet med dette er gjenstand for en langt høyere bevissthet hos oss det siste året. Vi mener selv at vi har drevet bærekraftig virksomhet gjennom alle tider, men det er ingen tvil om at det planmessige arbeidet som er iverksatt gir en annen bevissthet og resultat.

Vi registrerer også en økning i antall eksterne henvendelser om arbeidet vårt med bærekraft, og har i flere anledninger presentert vårt arbeid. Eksempelvis som gjesteforelesere innenfor temaet, innlegg på konferanser, som bistand til virksomheter som ønsker å starte bærekraftsrapportering eller i prosess med mulige masteroppgaver.

Gjennom høsten 2022 har det vært arbeidet med strategiplan for Glommen Mjøsen Skog 2023-2026. Dette har vært en omfattende prosess hvor både medarbeidere, styret og tillitsvalgte har vært involvert. Bærekraft har vært et sentralt tema i dette arbeidet, og bærekraftsmålene er lagt som fundamentet i vår strategi.

Selv om mye av bærekraftsarbeidet består i å systematisere det arbeidet vi allerede gjør, er vi avhengig av at bærekraftsarbeidet oppfattes og praktiseres som en naturlig del av vår hverdag. Hvis det oppfattes som «noe ekstra» som beslaglegger ekstra tid, vil vi ikke lykkes med å få motivasjon og resultater. Vi utvikler derfor en bærekraftsstandard som skal omfatte hele Glommen Mjøsen Skog. Dette er et arbeid som ble påbegynt i 2022, og som skal fullføres vinteren 2023. Bærekraftsstandard vil beskrive oppgaver hver enkelt ansatt skal bidra på for å sikre samarbeid og framgang i arbeidet med bærekraft. Alle deler av virksomheten skal ta utgangspunkt i denne standarden for å sette konkrete bærekraftsmål og nøkkelindikatorer for de respektive avdelinger.

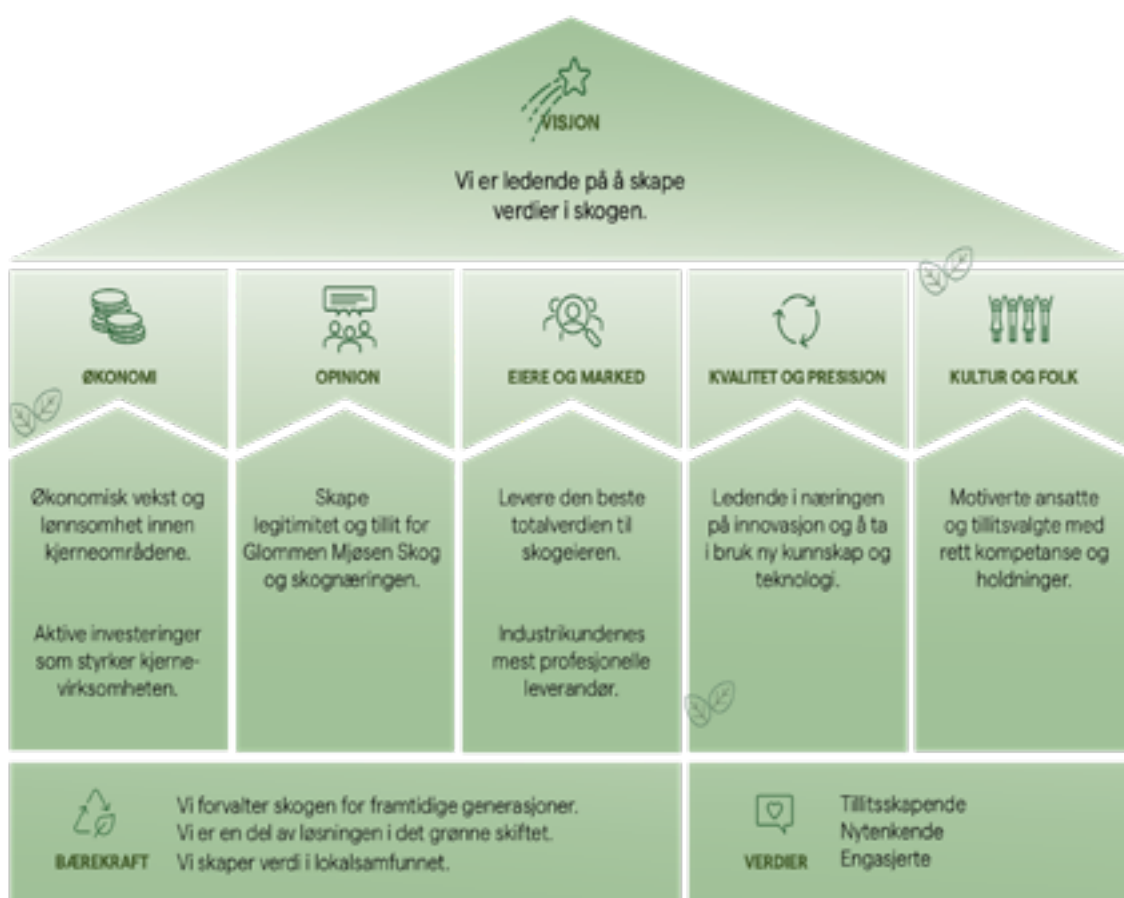
Et grundig bærekraftsarbeid i virksomheten, der målene er godt implementert i driften vil være en viktig forutsetning for å drive skognæring i framtiden. Glommen Mjøsen Skog er en del av det grønne skiftet og skal drive et av verdens mest bærekraftige skogbruk. Da må vi også kunne vise til konkrete og målbare resultater for å underbygge dette.



Gudmund Nordtun
administrerende direktør



MÅLBILDE FOR 2023 - 2026



Vårt målbilde oppsummerer strategiplanen, og er et nyttig verktøy for å tydeliggjøre hva vi skal gjøre og hvordan vi prioriterer for å nå målene våre.

OM OSS

Glommen Mjøsen Skog SA er et skogeiersamvirke som eies av omkring 7200 skogiere fra Lesja og Røros i nord til Halden i sør. Vår jobb er å sikre best mulig rammebetingelser for næringsmessig utnyttelse av andelseiernes skogeiendommer, samtidig som vi skal tilby skogtjenester med faglig veiledning.

Glommen Mjøsen Skog SA med datterselskaper hadde en tømmeromsetning på 3 766 000 kubikkmeter (m³) i 2022, som tilsvarer 31,4 prosent av den totale tømmeromsetningen i Norge. Virksomheten er fordelt på det meste av Østlandet og omfatter tømmeromsetning, skogbruksplanlegging, skogtjenester, rådgivning, næringspolitikk og eierskap i skogindustri.

Glommen Mjøsen Skog sitt viktigste formål er gi skogieren den beste totalverdien gjennom konkurransedyktig tømmerpris, forrentning av kapitalen, bidrag til god arealavkastning, tilpassede tjenester og en konstruktiv tilnærming til skogierens utfordringer. Glommen Mjøsen Skog arbeider også for økt bruk av skog-, utmarks- og treprodukter.

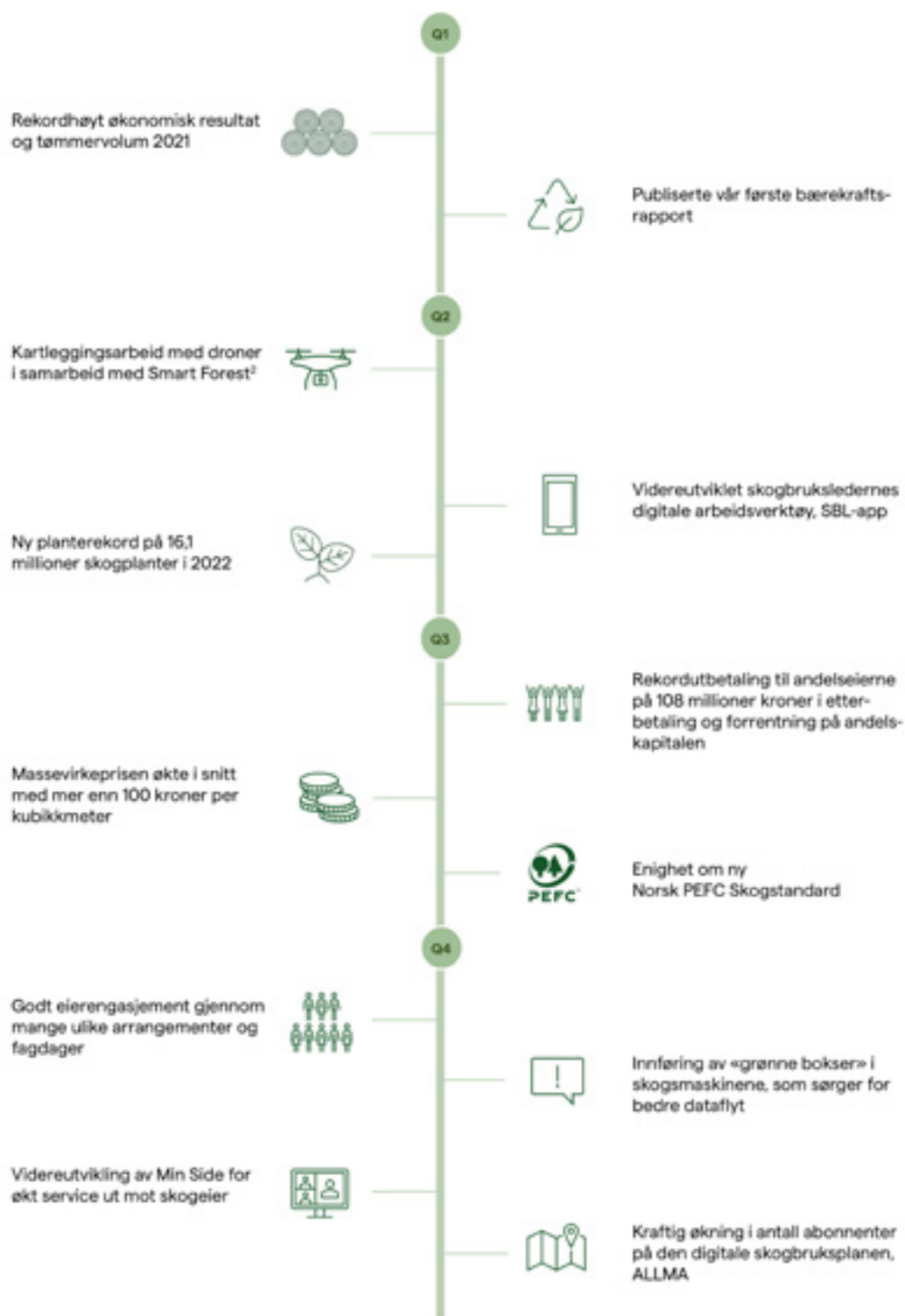


Glommen Mjøsen Skog i verdikjeden.

Direkte økonomisk verdi skapt og distribuert

MNOK (millioner kroner)	2022	2021
Inntekter	3 500	2 771
Driftskostnader	2 603	2 252
Personalkostnad	117	111
Betalinger til leverandører av kapital	543	360
Skatt	6	1
Overført annen egenkapital	231	48

HØYDEPUNKTER 2022



² <https://smartforest.no/smart-forest/about-the-project/>

OM RAPPORTEN

Glommen Mjøsen Skog ønsker å øke graden av systematisk dokumentasjon og drive selskapet i en mer bærekraftig retning. Formålet med rapporten er å gi våre interessenter en helhetlig oppsummering av selskapets aktiviteter, våre påvirkninger på bærekraftig utvikling og vårt arbeid med å bli et mer bærekraftig selskap.

Rapporten er utviklet i henhold til Global Reporting Initiative (GRI) og standardene fra 2021. GRI har som formål å være et felles språk for bærekraft og sammenligning mellom selskapene. Standarden fremmer rapportering på vesentlige temaer vi har en påvirkning på, og som våre interessenter er opptatt av. Såkalt «dobbeltsesentlighetsanalyse» ble utført i 2021 for å dekke dette. En grundig beskrivelse av dette arbeidet står i vår første bærekraftsrapport. Nåværende og framtidige krav til rapportering av ikke-finansiell informasjon vil også følge denne metodikken. Vår bærekraftsrapport innlemmer også FNs bærekraftsmål for å sette virksomhetens påvirkning på miljø og samfunn inn i en global kontekst.

Rapporten omfatter aktiviteter innenfor Glommen Mjøsen Skog SA med tilhørende datterselskap, med unntak av Moelven Industrier ASA. Moelven Industrier ASA publiserer en egen bærekraftsrapport som er å finne på deres nettsider.



Bærekraft i Glommen Mjøsen Skog

I 2021 startet Glommen Mjøsen Skog en prosess for å identifisere hva bærekraft betyr for virksomheten og hvordan vi kan bidra positivt til bærekraftig utvikling i samfunnet. Resultatet av arbeidet ledet frem til tre overordnede fokusområder, med ni underliggende vesentlige temaer. De tre fokusområdene beskriver hvilke områder Glommen Mjøsen Skog skal levere på når det gjelder bærekraft:

1. Vi forvalter skogen for framtidige generasjoner
2. Vi er en del av løsningen i det grønne skiftet
3. Vi skaper verdi i lokalsamfunnet

For hvert fokusområde er det laget en overordnet målsetting, som sier noe om hva vi jobber med, hvordan vi jobber med området og hvordan vi måler vårt bærekraftsarbeid over tid.

Bærekraftsrapporten er inndelt i tre kapitler, der hvert kapittel omtaler et fokusområde med underliggende vesentlige tema.



Figuren viser hvordan Glommen Mjøsen Skogs fokusområder, overordnet målsetting og vesentlige tema henger sammen. Figuren viser også koblingen mellom FNs bærekraftsmål og våre fokusområder.

12 ANSVARLIG FORBRUK OG PRODUKSJON



DELMÅL 12.2) OPPNÅ BÆREKRAFTIG FORVALTNING OG EFFEKTIV BRUK AV NATURRESSURSER

Det er gjennomført flere møter i regi av næringsklyngen Norwegian Wood Cluster (NWC) med flere aktører fra hele verdikjeden. I den sammenheng har NIBIO utviklet en nettside, <https://landsskog.nibio.no/>, som viser skog og landskapsegenskaper, samt treegenskaper i Norge fordelt på andelslagene.

Vårt bidrag for å nå FNs bærekraftsmål i 2022

15 LIVET PÅ LAND



DELMÅL 15.2) FREMME INNFØRINGEN AV EN BÆREKRAFTIG SKOGFORVALTNING

I løpet av 2022 har kompetansen til Glommen Mjøsen Skog sine ansatte innen bærekraft økt. Samtidig er det kartlagt et behov for å ytterligere spesifisere hva bærekraftig utvikling betyr for selskapet. Det jobbes derfor med å etablere en standard som skal konkretisere hva bærekraft betyr for den enkelte medarbeider i Glommen Mjøsen Skog.

13 STOPPE KLIMAENDRINGEN



DELMÅL 13.3) STYRKE KUNNSKAPEN OG BEVISSTGJØRINGEN AV KLIMAENDRINGER

Glommen Mjøsen Skog har i løpet av 2022 forbedret internrapporteringen tilknyttet klimagassregnskapet.

Det har også blitt lokalisert og inkludert flere utslippskilder utenfor egen verdikjede som plasseres under indirekte utlipp.

8 ANSTENDIG ARBEID OG ØKONOMISK VEKST



DELMÅL 8.5) OPPNÅ ANSTENDIG ARBEID FOR ALLE KVINNER OG MENN

I løpet av 2022 har Glommen Mjøsen Skog gjennomført aktsomhetsvurderinger for å kartlegge potensielle risikoområder i leverandørkjeden. Det er også utviklet mer konkrete målsettinger innenfor arbeidet med HMS. For å lese mer om arbeidet, se delkapittel HMS.



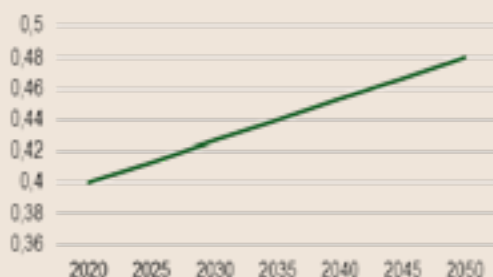
VI FORVALTER SKOGEN FOR FRAMTIDIGE GENERASJONER

Fokusområde 1

PRODUKSJONSEVNE I VÅRE MEDLEMMERS SKOGER SKAL ØKE MED 20 PROSENT INNEN 2050 SAMMENLIGNET MED TALL FRA 2018, OG VI SKAL SIKRE DET BIOLOGISKE MANGFOLDET



Utvikling i produksjonsevne fram til 2050



Utviklingen overvåkes av bonitetsmålinger på Landsskogtakseringens prøveflater.

Produksjonsevnen i våre andelseiers skoger er 0,4 m³/daa og skal øke til 0,48 m³/daa. Tiltakene for å oppnå vår målsetting er:

- rådgi skogeier til å avvirke skog som dårlig utnytter markas produksjonsevne
- markberedning av alle foryngelsesarealer, innenfor rammene av Norsk PEFC Skogstandard
- planting av alle foryngelsesarealer, med foredlet plantemateriale av rett treslag
- ungsogpleie i henhold til EDEL



HVORFOR HAR VI VALGT Å BRUKE PRODUKSJONSEVNE?

Glommen Mjøsen Skog har valgt en overordnet målsetting som prioriterer produksjonsevnen. Produksjonsevnen er gjennomsnittlig potensiell tilvekst³ gjennom et helt skogomløp. Produksjonsevnen påvirkes av jordsmonn, klima, plantemateriale, treslag og skogbehandling. For å øke skogens produksjonsevne skal vi forynge skogen med riktig treslag med foredlet plantemateriale som vi behandler på en optimal måte. Vi anser dette som en målsetting som vektlegger en bærekraftig utvikling gjennom økt arealavkastning på tømmeret, økt binding av CO₂ og som bidrar til sysselsetting i distriktet gjennom produktene som skapes. Med en slik målsetting må vi ha gode retningslinjer for hvordan ivareta det biologiske mangfoldet. Derfor har Glommen Mjøsen Skog en aktiv miljøpolitikk som vektlegger en mangfoldig skogforvaltning ut fra lokale forhold.

HVORFOR ER DETTE ET FOKUSOMRÅDE?

Glommen Mjøsen Skog vil gjennom sin virksomhet bidra til et bærekraftig skogbruk som aktivt nytter skogens potensial som fornybar ressurs, sikrer det biologiske mangfoldet, samt ivaretar skog- og utmarksarealenes betydning for

miljø, friluftsliv og for de som har sitt virke knyttet til skogen.

Bruk av skogen har gjennom hele Norges historie vært en viktig forutsetning for livsgrunnlag og bosetning. Vi mener en grønn omstilling er viktig for å møte mange av samfunnsutfordringene vi står overfor i dag. Skognæringen og treindustrien er viktige bionæringer, og har en nøkkelrolle for å nå målet om et bærekraftig samfunn. Vi forvalter skogen for framtidige generasjoner er derfor et fokusområde for Glommen Mjøsen Skog.

HVORDAN JOBBER VI MED FOKUSOMRÅDET?

Forvaltningen av skogen innebærer mange ulike aktiviteter og områder, med følgende vesentlige temaer som vi har valgt oss ut:

- ressursforvaltning
- naturmangfold og økosystemer
- klimarisiko og -tilpasning

Disse temaene ble diskutert i dybdeintervjuene med interessentene i 2021. Viktige momenter hos flere interessentgrupper var hvordan Glommen Mjøsen Skog kan forvalte ressursen bærekraftig og dokumentere dette.

For å sikre et målrettet arbeid når det gjelder et bærekraftig skogbruk, er Glommen Mjøsen Skog sertifisert etter PEFC. I tillegg er også noen geografiske områder sertifisert etter FSC.

Skogbruket skal bidra til å utvikle gode livsmiljøer for å ta vare på og videreutvikle et rikt biologisk mangfold. Livsmiljøene forvaltes gjennom nøkkelbiotoper⁴. I tillegg skal det blant annet settes igjen livsløpstrær, døde trær, kantsoner og buffersoner⁵ som er vurdert viktige jf. Norsk PEFC Skogstandard. I Glommen Mjøsen Skog ivaretas dette både igjennom registrering i skogbruksplanleggingen og i aktiv drift.



ISO 14001 / PEFC™. PEFC er verdens største skogsertifiseringssystem. PEFC har som formål å arbeide for at miljømessige, sosiale og økonomiske interesser blir ivaretatt i skogbruket – det er dette vi forstår med et bærekraftig skogbruk. Det foreligger en egen Norsk PEFC Skogstandard.

FSC®. FSC vil fremme miljømessig hensiktsmessig, sosialt gunstig og økonomisk levedyktig forvaltning av verdens skoger. En egen FSC standard for Norge er under utvikling.

³ Volumøkning for et enkelt tre eller et skogbestand, som følge av treets eller skogens vekst.

⁴ Nøkkelbiotop er et område som er særlig viktig for bevaring av det biologiske mangfoldet, fordi det inneholder naturtyper eller plante- og dyrearter som er sjeldne i landskapet.

⁵ Dette er eksempler på tiltak som bidrar til å opprettholde skogareal tilgjengelig for skogproduksjon, karbonbinding og -lagring, friluftsliv, biologisk mangfold og andre miljøverdier., jf. Norsk PEFC skogstandard 2022.

Ressursforvaltning

Glommen Mjøsen Skog kjøper årlig 3 766 000 m³ tømmer fra andelseiere og andre skogeiere i vårt nedslagsfelt. Vi har driftsansvar på 84 prosent av det innkjøpte tømmeret, som innebærer planlegging og gjennomføring av hogst og framkjøring av tømmer til bilveg. Der Glommen Mjøsen Skog har driftsansvar gir vi i stor grad råd til skogeier om avvirkningen. Dette gjøres ut fra skjøtselrådene i EDEL, vår skogskjøtelsesstrategi. Målet er å hjelpe skogeier med å produsere 50 prosent mer volum og dermed verdi på samme areal, altså øke produksjonsevnen. Gjennom EDEL skal rådene som skogbrukslederne⁶ gir skogeier være mer enhetlige, basert på den nyeste kunnskap som finnes om skogproduksjon. Glommen Mjøsen Skog sine skogbruksledere har med dette en viktig rolle som rådgivere i skogeiers valg av hogstområder.

For å øke produksjonsevnen i områder som har lav produksjon, er det ifølge vår EDEL-strategi viktig å prioritere hogst og foryngelse av skog som har:

- feil treslag
- høy risiko for råte
- dårlig tetthet
- utbredelse av andre skogskader
- passert hogstmoden alder

EDEL – EN SKOGSKJØTSESSTRATEGI

EDEL ble startet opp i 2016 med et ønske om en mer helhetlig og lik rådgivning om skogproduksjon i de to andelslagene. Bærebjelkene i dagens EDEL er skogøkonomi, en bærekraftig utnyttelse av naturressursene og implementering av nyeste skogforskning. Det ble etablert et langsiktig mål om at fra år 2018 til 2100 skulle skogproduksjonen i våre andelseieres skoger øke med 50 prosent. I tillegg ble det etablert kortsiktige mål om å øke aktiviteten innen all skogkultur⁷,

med hovedvekt på markberedning, planting og ungskogpleie.

De viktigste endringene som har skjedd i Glommen Mjøsen Skogs område etter etableringen av EDEL er:

- Økt planting generelt, spesielt for furu.
- Økt fokus på voksestedstilpasset foryngelse har medført økt etablering av barblandingskog og redusert omfang av gran på furumark.
- Markberedningsarealet har økt i området hvor markberedning tidligere var sjeldent. I tillegg har kvaliteten på markberedningen blitt bedre, blant annet gjennom økt søkelys på avflekingsgrad og valg av markberedningsutstyr.
- Større omfang av ungskogpleie.

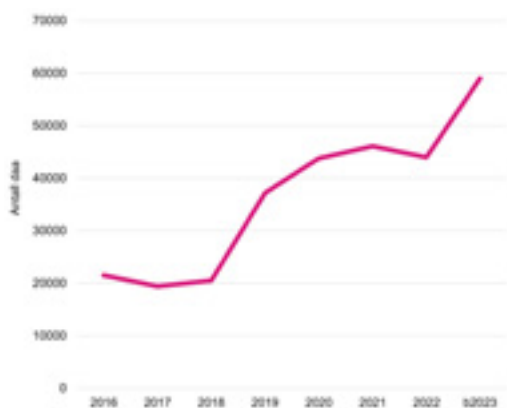
Et varmere klima er en vesentlig årsak til at omfanget av konkurrerende vegetasjon for skogplantene øker. Dette kombinert med et ønske om å redusere bruken av kjemiske plantevernmidler og en mest mulig skånsom markberedning, gir utfordringer i etableringen av ny skog. I EDEL håndterer vi disse utfordringene ved å høyne kvaliteten på markberedningen, redusere tiden fra hogst til planting og mer bruk av mekanisk beskyttelse av skogplantene. Fra og med våren 2023 kjøper Glommen Mjøsen Skog primært skogplanter som er mekanisk beskyttet mot snutebiller. I tillegg øker vi bruken av større og kraftigere granplanter, som er mer robuste overfor snutebille og konkurrerende vegetasjon.

⁶ En skogbruksleder er bindeleddet mellom skogeieren og de som jobber med å forvalte skogen. Skogbrukslederens jobb inkluderer planlegging av og ansvaret for hogst, planting og pleiing av ung skog.

⁷ Foryngelse av skog handler om å sikre tilfredsstillende etablering av ny skog etter hogst. Skogkultur er foryngelses- og kvalitetsfremmende tiltak. Dette bidrar til å sikre framtidig produksjon.

Markberedning

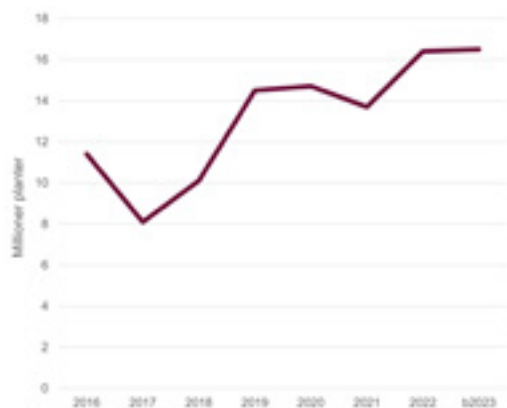
Markberedning går ut på at en gravemaskin eller skogsmaskin, med påmontert markberedningsaggregat, vender om på humuslaget og blottlegger mineraljorda for å skape gode planteplasser.



Figuren viser utviklingen av markberedning. I 2022 ble det markberedt 44 000 dekar som er 10 000 dekar unna fastsatt mål.

Planting

Planting er den sikreste og raskeste metoden for å etablere ny skog etter hogst. Ved planting minimeres perioden fra hogst og fram til skogen tar opp igjen like mye CO₂ som før hogst. I 2022 ble det satt ut 16,4 millioner planter, det er 1,1 millioner over fastsatt mål.

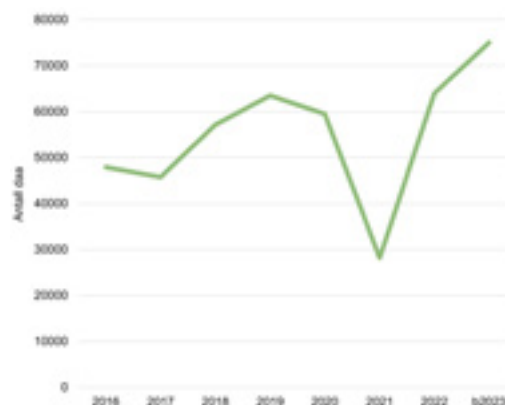


Figuren viser utviklingen av plantesalg de siste årene.

Glommen Mjøsen Skog har som målsetting at vi fra våren 2023 primært skal kjøpe planter som er mekanisk beskyttet⁸ mot snutebiller. I 2022 hadde 30 prosent av våre skogplanter mekanisk beskyttelse.

Ungskogpleie

Ved ungskogpleie rydder man plass til framtidstrærne ved å fjerne uønskede trær og annen konkurrerende vegetasjon. Dette er den viktigste skogbehandlingen vi gjør etter at foryngelsen er etablert.



Figuren viser utviklingen av antall dekar med ungskogpleie de siste årene.

I EDEL beskrives det at alt foryngelsesareal skal ungskogpleies minst 1,5 gang. Ungskogarealet innenfor vår geografi, som burde vært ungskogpleid i 2022, er anslagsvis på 100.000 dekar. I 2022 ble 64.000 dekar ungskogpleid, dette var 10.000 dekar mindre enn målsettingen. Det foregår også en del ungskogpleie i våre andelseieres skoger, som gjennomføres av andre enn Glommen Mjøsen Skog. Tallet på totalt ungskogpleid areal vil derfor være noe høyere enn oppgitt ovenfor.

⁸ Mekanisk beskyttelse er en miljøvennlig beskyttelse mot snutebilleangrep ettersom planten behandles med et skånsomt middel, eksempelvis voks eller sand.

BRUKEN AV DIGITALE VERKTØY

Skogens alderssammensetning, produksjonsevne, volum, treslagssammensetning og driftsforhold bidrar til at ingen eiendom er like, og det betyr at de må forvaltes på hver sin måte. Glommen Mjøsen Skog anser oppdaterte skogbruksplaner som nøkkelen til en bærekraftig skogforvaltning, ettersom skogbruksplanen gir en samlet oversikt over skogressurser på hver enkelt eiendom.

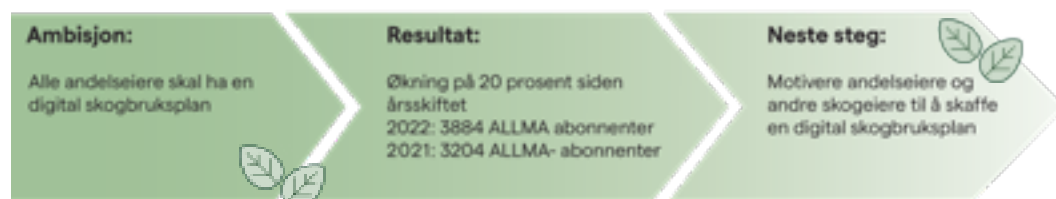
Å drive skogbruk er komplekst og sammensatt. Det biologiske mangfoldet skal utvikles og ivaretas. Skogen må rustes til å møte et endret klima, samtidig som den binder mest mulig CO₂. Hensynet til friluftsliv og landskapsbilde blir stadig viktigere for skogbruket. Midt oppi det står skogeieren som skal balansere alle hensyn og krav mot økonomisk verdiskapning både for seg selv og for samfunnet. Denne kompleksiteten mener vi kan løses med ALLMA, som er en digital skogbruksplan og vårt digitale forvaltningsverktøy. ALLMA har en løpende oppdatering, som gjør det enkelt å prioritere og gjennomføre aktuelle tiltak i skogen til riktig tid.

Nærmere 90 prosent av skogeierne som får tilbud om ny skogbruksplan med oppdaterte data velger å bestille dette. Men fortsatt er det 10 prosent av skogeierne som ikke velger å bestille oppdatert plan. Vi har derfor et mål om å øke bestillingsprosenten av skogbruksplaner og øke antall ALLMA-abonnenter.

ALLMA OPPDRAG



Figuren illustrerer prosessen i ALLMA når en skogeier ønsker å gjennomføre et tiltak





Naturmangfold og økosystemer

GRI 304

I 2021 bestilte vi en rapport fra Landskogtakseringen som viste en oversikt over Glommen Mjøsen Skog sitt område. Datagrunnlaget som Landsskogtakseringen⁹ innhenter, består av et nettverk av permanente prøveflater over hele Norges areal. I løpet av en femårsperiode oppsøkes alle prøveflater av feltpersonell. I felt måles trærne på en 250 kvadratmeter (m²) stor flate, og trærne blir koordinatbestemt slik at de kan finnes igjen når prøveflata oppsøkes fem år senere¹⁰. Når alle tallene fra den siste femårsperioden er innsamlet, analyseres disse og gir en indikasjon på hvordan tilstanden i skogen er. Rapport fra Landskogtakseringen hentes ut hvert femte år. Det vil si at i årets bærekraftsrapport er det ikke lagt fram en like omfattende oversikt over skogens tilstand som det ble gjort for 2021. I dette delkapittelet presenteres utdrag fra Glommen Mjøsen Skog sin miljørapport for 2022.

Glommen Mjøsen Skog SA ønsker å bidra til et bærekraftig skogbruk og er på lik linje med det øvrige skogbruket i Norge miljøsertifisert. Glommen Mjøsen Skogs styringssystem er sertifisert etter ISO 14001 Miljøledelse. Der er det kartlagt vesentlige miljøaspekter som skal hjelpe oss å forstå hvor Glommen Mjøsen Skog skal legge inn mer innsats for å sikre at vi driver et bærekraftig skogbruk. For å avgjøre hva som er et vesentlig miljøaspekt, vurderes sannsynlighet, konsekvens og muligheten vår til å påvirke og hindre feil. Ut fra dette er følgende områder vurdert som vesentlige:

- ivareta biologisk viktige områder
- aktsomhet rundt vann og våtmarksmiljøer
- god skogbrannberedskap
- ivareta kulturminner
- skogproduksjon for økt CO₂-binding og framtidig råstofftilgang

UØNSKEDE HENDELSER OG FORBEDRINGSARBEID

Med hendelser mener vi uønskede situasjoner som følge av uhell eller feil i vår virksomhet. Målet er at alle uønskede hendelser i vår virksomhet skal følges opp med formål om å redusere antall avvik framover. I 2022 har Glommen Mjøsen Skog registrert i alt 39 hendelser knyttet til miljø og HMS, mot 35 hendelser i 2021.

Tolv hendelser er knyttet til viktige områder for biologisk mangfold (BVO), der elleve hendelser gjelder mangelfulle hensyn til avsatte nøkkelbiotoper. Nøkkelbiotop er et område i skogen som har en viktig betydning for biologisk mangfold, ved at det for eksempel inneholder viktige livsmiljø, truede naturtyper eller truede plante- og dyrearter. Antallet hendelser er noe høyere enn tidligere år, og kan forklares med at det gjennom skogtakster og flybildekontroll er avdekket hendelser som har oppstått flere år tilbake. Glommen Mjøsen Skog har en klar nullvisjon for skader på denne typen hensynsområder, og vi er derfor ikke tilfredse med resultatet.

Hensyn til vannmiljø er et viktig tema for oss. Vi har gjennom året fulgt opp seks saker knyttet til terrengtransport og hensyn til vannmiljø. En sak er knyttet terrengtransport med avrenning til vann. Øvrige saker gjelder mangelfulle hensyn til kantsoner og myr / sumpskog. For Glommen Mjøsen Skog vil kurs og opplæring internt og hos våre samarbeidende entreprenører være et viktig tiltak for forbedring.

Av hendelser relatert til arbeidskraft og sikkerhet (HMS) er to saker knyttet til uhell med personskade hos ansatte i Glommen Mjøsen Skog. Resterende er hendelser som har oppstått hos underleverandører eller i skogeiers virksomhet.

Oppfølging av hendelser blir gjort systematisk med formål om å avdekke årsaksforhold og avstemme om det er behov for korrigerende og forebyggende tiltak.

⁹ Landsskogtakseringen er en avdeling under Norsk institutt for bioøkonomi (NIBIO) som har ansvaret for å samle inn data som grunnlag for nasjonal og regional skogstatistikk.

¹⁰ <https://www.nibio.no/om-nibio/vare-fagdivisjoner/divisjon-for-skog-og-utmark/landsskogtakseringen>

Hendelseskategorier	Prosentandel av totale hendelser				Prosentvis endring
	2022	2021	2022	2021	2021 til 2022
Totalt	39	35			11 %
Styringssystem / ledelse	2	0	5 %	0 %	18 %
Forvalteransvar / planlegging	8	5	21 %	14 %	26 %
Arbeidskraft og sikkerhet	6	5	15 %	14 %	9 %
Friluftsliv	2	0	5 %	0 %	18 %
Hogst	0	3	0 %	9 %	-26 %
Livsløpstrær	0	1	0 %	3 %	-9 %
Terrengstransport	1	2	3 %	6 %	-9 %
Markberedning	0	2	0 %	6 %	-18 %
Biologisk viktig område, nøkkelbiotoper, verneområder	11	6	28 %	17 %	44 %
Rovfugl, tiurleiker, hekketid	1	1	3 %	3 %	0 %
Rødlisterarter / naturtyper	1	3	3 %	9 %	-18 %
Kulturminner	2	2	5 %	6 %	0 %
Vannbeskyttelse	1	5	3 %	14 %	-35 %
Myr og sumpskog	4	0	10 %	0 %	35 %
Brannpåvirket skog	0	0	0 %	0 %	0 %

Tabellen viser antall registrerte hendelser fordelt på ulike hensynsområder for de to siste årene.

GRI 304-4 Rødlisterarter	
Risikonivå *)	Antall 2022
Kritisk truet	40
Truet	261
Sårbar	518
Nær truet	599
Minste bekymring	944

**) Basert på Norsk rødliste for arter 2021 Artsdatabanken, regionene Hedmark, Oppland, Østfold, Oslo og Akershus. Hovedhabitat Skog*

Arter med habitater i områder som påvirkes av vår drift er basert på Norsk rødliste for arter 2021. Artsdatabanken, regionene Hedmark, Oppland, Østfold, Oslo og Akershus. Hovedhabitat Skog. Oversikten er fremvist i tabellen over.

Klimarisiko og -tilpasning

Klimaforskningen er ganske entydig om at vi går mot et klima som for skogen vil være mer utfordrende enn det vi har erfaring med. Klimaet blir varmere, og det blir mer ekstremvær. Et varmere klima gjør at skogen vokser mer, men vil også medføre en endring av arter i skogen, både kjente og nye, i et samspill vi har mindre erfaring med å forvalte. Økt middeltemperatur, mer ekstremvind og store nedbørsmengder, i korte perioder, vil antakelig være blant de største utfordringene. Dette kan føre til økt sannsynlighet for at skogen utsettes for skader fra insekter, tørkestress¹¹ og større sannsynlighet for omfattende skogbranner og flomskade. Skogen vi etablerer i dag skal være sunn, robust og gi optimal arealavkastning, under endrede klimaforhold som kan være vanskelige å forutse.

Vi vet likevel en del om hvilke skogtyper og treslag som kan være best egnet for å møte framtidens klimautfordringer. Flere hypoteser beskriver at granskogen vil få problemer i forbindelse med innsekter, tørke og råte, mens furuskog antakelig vil klare seg bedre^{12 13 14}. Godt stelte løvskoger, spesielt eik og bjørk, vil kunne bli en klimavinner i de geografiene det er grunnlag for å produsere slik skog. I våre geografier vil dette sannsynligvis likevel bare være egnet på en mindre del av arealet.

Rotrâte medfører i dag en vesentlig verdireduksjon på tømmer, samtidig som den reduserer skogens evne til å lagre karbon. Hvordan rotrâte i gran opptre er velkjent¹⁵, mens kunnskapen om furuas rotrâte er mer begrenset. Imidlertid har vi antakelig mer rotrâte i furuskogene enn vi er klar over, men fordi rotrâte på furu sjeldent lager hulrâte i stubbe og stamme, oppdages den ikke.

Precision prosjektet¹⁶, som ledes av NIBIO og hvor Glommen Mjøsen Skog er prosjektpartner, arbeider med å registrere

râte i skogen. Med hogstmaskinen foretas nøyaktig posisjonering av grantrær med råte. Med utgangspunkt i disse registreringene kan vi produsere «râtekart» som viser omfanget av rotrâte på et hogstfelt, både ved åpen og lukket hogst. Registreringene blir en del av grunnlaget for vurdering av treslagsskifte på hele eller deler av de mest râteutsatte områdene.

Alle tynningsmaskiner i drift for Glommen Mjøsen Skog skal i løpet av 2023 ha montert utstyr for stubbebehandling.

Stubbebehandlingen skjer i sommerhalvåret, i den tiden det er fare for spredning av rotrâte. Når hogstmaskinen feller et tre, påføres stubben Rotstop gjennom dyser¹⁷ i sverdet på hogstmaskinen. Rotstop er et biologisk middel som består av sporer fra stor barksopp, en sopp som finnes naturlig i skogen. Infisering med stor barksopp, som er helt ufarlig for treet, hindrer rotrâtesoppen i å trenge inn i stubben. Dette vil være et effektivt bidrag til å redusere spredningen av rotrâte, men fjerner dessverre ikke råte som allerede er etablert i skogen.

Vi vet i dag lite om hvordan skog som forvaltes etter prinsippene for lukket hogst¹⁸ vil være tilpasset framtidens klimautfordringer. Lukket hogst er fordelaktig for kontinuitetskrevende arter og fører til at man slipper den karbonutslippsfasen som en snaufplate innebærer. Det foreligger en del studier som indikerer at produksjonen ved slike hogstsystemer kan være tilnærmet lik som ved bestandsskogbruk. Det finnes imidlertid nesten ingen erfaringer med hvordan systemet vil fungere i praksis. Usikkerhetene knytter seg særlig til stabilitet, råte, foryngelse og sporskader. I 2023 øker Glommen Mjøsen Skog

omfanget av lukkede hogster vesentlig og vi vil følge disse områdene over tid. Da vil vi skaffe oss veldig mye erfaring med hvordan hogstformen vil fungere i praksis.

De mest grunnleggende tilpasningene av skogskjøtselen i Glommen Mjøsen Skog for å møte klimaendringene vil være:

- Etablering av riktig treslag eller treslagsblanding tilpasset voksested.
- Treslagsskifte til furu og i noen tilfeller løv, på skogsmark med mye rotråte eller områder med høy vindrisiko.
- Bruk av stubbebehandling for å redusere spredning av rotråte i tynning¹⁹ og i enkelte tilfeller også sluttavvirkning.
- Økt satsing på edelløvskog i områdene sør for Oslo.
- Intensiv oppfølging med ungskogpleie, for å skape trær med stor stabilitet. Det vil si dyp krone, stor stammediameter og stor rot.

¹¹ Reduksjon i vanntilførselen til en plante slik at dens stoffomsetning, vekst og utvikling påvirkes merkbart.

¹² VKM Report 2022:15 Impacts of climate change on the boreal forest ecosystem.

¹³ NIBIO rapport vol. 5, 2019, Skogskader, en kunnskapssammenstilling.

¹⁴ NIBIO rapport vol. 3, 2017, Skogbehandling for verdiproduksjon i et klima i endring.

¹⁵ Rotråte er en sopp som angriper grantrærnes røtter og stamme. Granrøttene er knyttet sammen, og rotråten sprer seg via røttene fra et tre til et annet. Soppen kan også smitte gjennom sår på stammen. Rotråten angriper treet innenfra, spiser opp cellulosen i veden og farger den rødbrun.

¹⁶ <https://www.nmbu.no/en/projects/node/38806>

¹⁷ Dyse er et traktformet rør som brukes til å regulere gjennomstrømming av væske eller gass som står under trykk.

¹⁸ Lukkede hogster er definert ved at det står igjen mer enn 15 trær per dekar etter hogst eller at det hogges små flater på under to dekar.

¹⁹ Ved tynning tas trær med lavere kvalitet ut, og de beste står igjen. Formålet er primært å flytte produksjonen over på de beste trærne jevnt fordelt på arealet og på det treslaget som er best egnet på stedet, slik at trærne får en optimal verdiproduksjon.





VI ER EN DEL AV LØSNINGEN I DET GRØNNE SKIFTET

Fokusområde 2

REDUSERE UTSLIPP TILKNYTTET VÅR PRODUKSJON OG TRANSPORT



*Skogen i vårt distrikt binder 9,9 millioner tonn CO₂ pr
år før fratrekk for avvirkning og naturlig avgang.*





HVORFOR ER DETTE ET FOKUSOMRÅDE?

For å lykkes i klimakampen må vi redusere de fossile klimagassutslippene, og binde mer karbon enn vi slipper ut²⁰.

Vi anser skogproduksjon som en av de viktigste faktorene for økt CO₂-binding og realisering av det grønne skiftet, hvor vårt bidrag til klimautfordringene skjer gjennom et aktivt skogbruk. Vi anser et aktivt skogbruk som bra for klimaet ettersom et tre tar opp mest CO₂ når det vokser og tar opp mindre CO₂ når det er fullvoksent, typisk 80 år gammelt. Når treet råtner, frigir treet karbondioksid, og man har da generert et utslipp uten at trevirket har hatt noen nytteeffekt.

Potensialet for en industri med store positive bidrag til samfunnets klimautfordringer, gjør det ekstra viktig å øke bruken av skogressursen. Det er viktig for oss å vise hvordan vårt råstoff både er fornybart og binder CO₂, men minst like viktig er kontroll på klimagassutslippene tilknyttet vår virksomhet. Vår målsetting er å kutte utslipp tilknyttet Glommen Mjøsen Skogs produksjon og transport. Vi skal bruke vår posisjon i verdikjeden som en pådriver for mer klimavennlige løsninger. «Vi er en del av løsningen i det

grønne skiftet» er derfor et helt sentralt fokusområde for Glommen Mjøsen Skog.

HVORDAN JOBBER VI MED FOKUSOMRÅDET?

Forretningsmodellen vår er basert på skogforvaltning og selge tømmer til industri, og være en del av løsningen i det grønne skiftet. Innenfor dette har vi valgt oss ut følgende vesentlige temaer:

- CO₂-binding
- Klimagassutslipp

Disse temaene ble diskutert i dybdeintervjuer med våre interessenter gjennomført i 2021. Spesielt våre klimagassutslipp ble omtalt som et vesentlig tema blant våre interessenter. Selv om råstoffet fra skogen er klimavennlig, medfører selve skogsdriften et klimagassutslipp. Det siste året har vi jobbet mye med å videreutvikle klimagassregnskapet, hvor vi har gått fra et estimat på avvirkning og transport til å inkludere mer nøyaktige data fra både skogsdrift og skogkultur.

²⁰ <https://www.fn.no/tema/klima-og-miljoe/klima-enderinger>

CO₂-binding

CO₂-bindingen i skogen vil variere med faktorer man ikke kan påvirke²² og med faktiske tiltak i skogen slik som hogst og investeringer. På grunn av den store oppbyggingen av skogsvolumet etter andre verdenskrig, vil vi nå gå mot en situasjon der tilveksten/opptaket vil ha en fallende tendens før den igjen stiger.

Landsskogtakseringen registrerer våre skoger i femårssykluser²³. De siste tallene vi har er flater som er registrert i perioden 2017-2021 med referanseår 2019. Med bakgrunn i disse tallene kan man beregne årlig opptak. Fra referanseåret 2018 til 2019 falt som ventet CO₂ bindingen i skog. Nedgangen var 2,2 prosent og skyldes trolig blant annet økt avvirkning, samt et noe redusert areal med hogstklasse 3²⁴.

Fra 2018 til 2019
falt CO₂-bindingen med
2,2 prosent.

Glommen Mjøsen Skog har som mål å øke CO₂-bindingen, men de fleste av tiltakene vi gjør vil først ha effekt om flere tiår fordi et vekstomløp tar mellom 60 og 100 år. I tillegg har skogen i vårt distrikt en utfordring med en stor andel eldre skog som binder mindre CO₂ enn yngre skog. Dermed blir den naturlige avgangen ofte like stor som tilveksten. For å gjøre noe med denne utviklingen må den eldste skogen avvirknes, og forynges med ung veksterlig skog.

SUBSTITUSJONSEFFEKTEN

For å løse de klimautfordringene som vi står overfor nå, må karbon fra fossile kilder, det vi kaller «svart karbon», erstattes med karbon fra fornybare kilder, som vi kaller «grønt karbon». Effekten man får i form av å erstatte materialer

med høyt klimaavtrykk med materialer med lavere klimaavtrykk gir reduserte klimagassutslipp. Denne effekten kalles substitusjonseffekten²⁵.

I en klimarapport²⁶ er det vanlig å rapportere produksjonen av trevirke, altså hogsten, som et utslipp. Med et slikt utgangspunkt vil ikke det grønne karbonet i trevirke få noe fortrinn fremfor svart karbon. Forutsatt at trevirke inngår i produkter som ellers ville vært produsert av fossile kilder, har vi en substitusjonseffekt. Bruk av trevirke i industriell produksjon er karbonnøytralt i dette perspektivet, mens bruk av fossilt karbon vil representere et netto utslipp – i praksis også et irreversibelt utslipp. Dersom man kan bruke trevirke i produkter med lang karbonlagringstid og/eller som kan gjenvinnes mange ganger, får vi i tillegg en lagringseffekt. Det totale karbonlageret øker ved at det da består både av trevirke i skogen og lagrede produkter i bygninger, samt i sirkulære kjeder.

Glommen Mjøsen Skogs bidrag vil, innenfor bærekraftige rammer, være å bidra til at skogeierne produserer mest mulig, og best mulig egnet industriråstoff på sine skogarealer. En større mengde virke skaper en substitusjonseffekt mot svart karbon. En best mulig kvalitet og egnethet kan redusere råstoffbehovet og øke karbonlagringstiden.

²² Eksempelvis storm, sommertemperatur eller tørke.

²³ Det betyr at 1/5 av alle prøveflater takseres hvert år.

²⁴ Hogstklasse 3 har evne til å binde mye CO₂ ettersom skogen vokser mye i denne alderen.

²⁵ <https://www.statsforvalteren.no/siteassets/fm-rogaland/dokument-fmro/landbruk/meldingar-og-proposjonar/melding-om-kystskogbruken-2022.pdf> og <https://skog.no/wp-content/uploads/2018/09/Skog-en-viktig-del-av-klimal%C3%B8sningen.pdf>

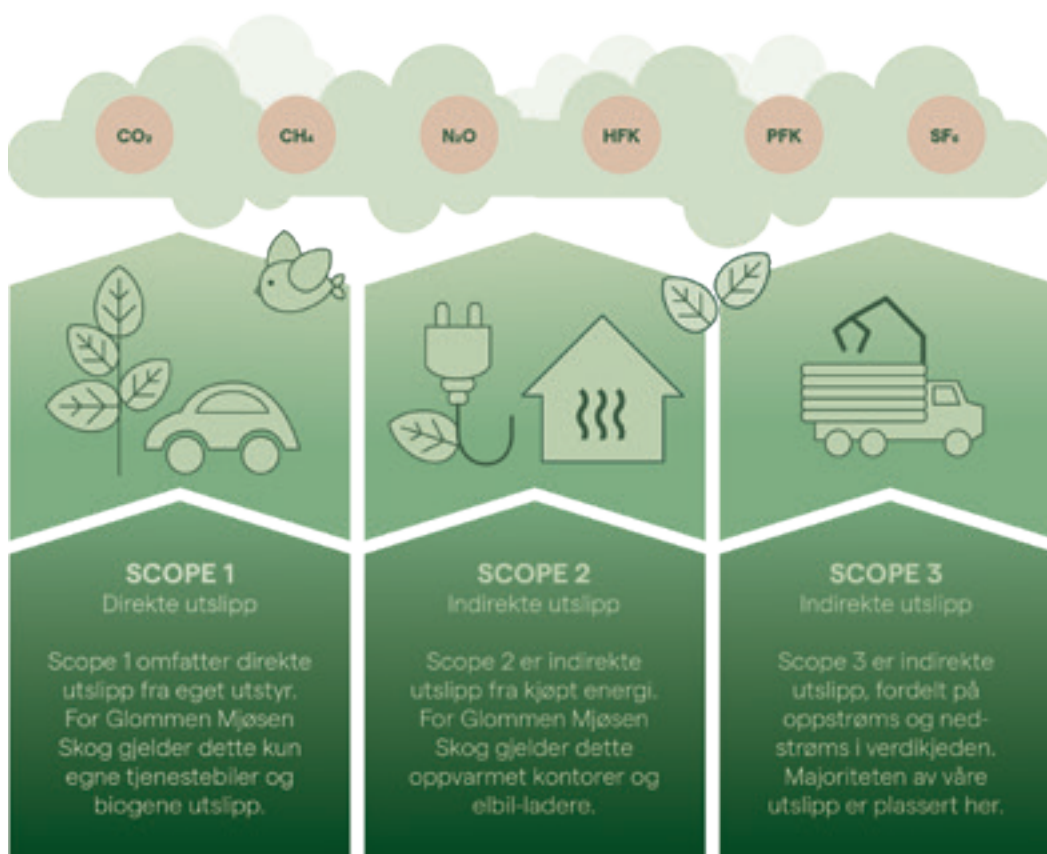
²⁶ Viser de totale klimautslippene fra en organisasjon i et livsløpsperspektiv.

Klimagassregnskap

GRI 305

Store deler av vår virksomhet skjer gjennom innleid arbeidskraft. Av den grunn holder det ikke at vi reduserer direkte utslipp, dersom våre underleverandører og samarbeidspartnere slipper ut mye CO₂. Derfor begynte vi i 2021 å føre et klimagassregnskap. Dette gir oss en oversikt og kontroll over både direkte og indirekte utslipp, som igjen tydeliggjør hvor vi har størst muligheter til å redusere vår klimapåvirkning.

Klimagassregnskapet er utviklet i henhold til Greenhouse Gas (GHG)-protokollen. Det er den mest brukte og anerkjente standarden for rapportering av klimagassutslipp. GHG-protokollen er begrenset til seks skadelige klimagasser: CO₂ (karbondioksid), SF₆ (svovelheksafluorid), CH₄ (metan), N₂O (lystgass), HFK (hydrofluorkarboner) og PFK (perfluorkarboner), hvor disse kvantifiseres og rapporteres i tonn CO₂-ekvivalenter (tCO₂e). Glommen Mjøsen Skog sitt klimagassregnskap er kun basert på utslipp av CO₂, da det ikke er identifisert eller kvantifisert utslipp fra de fem andre klimagassene. GHG-protokollen deler klimaregnskapet inn i tre kategorier: Scope 1, 2 og 3.



KLIMAGASSREGNSKAP 2022

(Tonn CO ₂ -ekvivalenter)	Endring %	2022	2021
Scope 1 (Utslipp fra selskapet)	34%	306	228
Tjenestebiler		306	228
Scope 2 (Utslipp tilknyttet elektrisitetsforbruk)	10%	332	303
Lokasjonsbasert metode		9	10
Markedsbasert metode		324	293
Scope 3 (Utslipp utenfor selskapet)	27%	36 212	28 557
Tømmertransport		17 781	8 484
Avvirkning		17 887	20 049
Markberedning		338	
Ungskogpleie		163	
Forhåndsrydding		22	
Grøfterensk		21	
Frøproduksjon		20	
Totalt utslipp (lokasjonsbasert metode)		36 527	28 795
Totalt utslipp (markedsbasert metode)		36 841	29 078

Tabellen viser en økning i klimagassutslippene i samtlige «scopes». Dette er forventet da Glommen Mjøsen Skog har opparbeidet seg både erfaring og mer kunnskap innenfor feltet, og således lokalisert flere utslippskilder.

Scope 1 omfatter direkte utslipp fra utstyr som virksomheten eier eller kontrollerer. I 2021 bestod Scope 1 av biogene utslipp og utslipp fra våre tjenestebiler frem til 1. november 2021. Da gikk vi over til å lease tjenestebilene og således ble utslippene plassert i Scope 3. Teknisk sett er dette riktig, men ettersom formålet til GHG-protokollen er å rapportere klimaavtrykk på en sammenlignbar måte, har vi i 2022 valgt å plassere utslippene fra tjenestebilene i Scope 1. Vi har også erfart at biogene utslipp ikke skal med i klimagassregnskapet siden utslippet er å anse som en naturlig prosess, og er derfor ikke tatt med i 2022.

Scope 2 består av energiforbruket på våre kontorer, både de vi eier og leier,

samt elbilladere. I henhold til GHG-protokollen har vi regnet ut Scope 2 på to ulike metoder; lokasjonsbasert og markedsbasert. Utslippsfaktorene for elektrisitet er basert på NVE sine faktorer for Norge.

Scope 3 viser indirekte utslipp som ikke kommer fra utstyr som Glommen Mjøsen Skog eier, men som virksomheten har en påvirkning over. I løpet av 2022 har vi utvidet rapporteringen til å inkludere flere utslippskilder, spesielt på skogkultur. Det er også lokalisert mer konkrete tall tilknyttet tømmertransporten, som kan være årsaken til den store økningen i utslippet fra 2021 til 2022.



Figuren viser EU taksonomiens seks miljømål. Økonomiske aktiviteter må bidra på minst et av de seks miljømålene til EUs taksonomi samtidig som det ikke bidrar negativt på noen av de andre miljømålene. Aktiviteten må også oppfylle minstekrav til sosiale forhold.

EU TAKSONOMI

I april 2022 lanserte FNs klimapanel en delrapport²⁷ som handler om utslipp, tiltak og virkemidler. Konklusjonen er at tiltak haster mer enn noensinne. For skogsektoren er det interessant å lese at skogen har en sentral rolle i alle scenariene for å nå klimamålene. Skogen er viktig for å ta opp og lagre CO₂ samtidig som den produserer fornybare ressurser. Globalt kommer det store negative utslippsbidraget fra avskoging, så bærekraftig bruk av skogarealene er et premiss for å nå målene. Samtidig har FNs naturpanel oppsummert den globale tilstanden for naturmangfold og funnet at den er dårlig. I denne sammenheng er også arealendringer den vesentligste

driveren. Selv om slike prosesser ikke har veldig høy aktualitet i Norge, er det også hos oss viktig å begrense avskoging mest mulig.

Disse to fortellingene henger godt sammen. Godt forvaltet skog er i overensstemmelse i begge FN-panelenes pålegg. Et slikt tankesett virker også å være gjeldende i EUs taksonomi, som er et klassifiseringssystem for økonomiske aktiviteter. Formålet til EUs taksonomi er å bidra til økt privat investering i økonomiske aktiviteter som bidrar til det grønne skiftet i Europa.

²⁷ <https://www.miljodirektoratet.no/ansvarsomrader/klima/fns-klimapanel-ipcc/dette-sier-fns-klimapanel/sjette-hovedrapport/hovedfunn-i-tredje-del-i-sjette-hovedrapport/>

For å definere om en økonomisk aktivitet er bærekraftig, må aktiviteten oppfylle kravene på minst et av totalt seks miljømål, samtidig som den ikke bidrar negativt til noen av de andre miljømålene. Se figuren på side 27 for en oversikt.

I løpet av høsten har Glommen Mjøsen Skog med hjelp av en masterstudent på NMBU lokalisert hva miljømålene «Redusere og forebygge klimaendring» og «Klimatilpasning» inneholder av kravpunkter. Det er kun tatt for seg de to første miljømålene ettersom de resterende fire miljømål ikke er ferdig utviklet, slik vi oppfattet situasjonen i høst. Ved gjennomgang av miljømål «Redusere og forebygge klimaendring» og «Klimatilpasning», ble det tydelig at taksonomien virker å foretrekke rapportering via planer, her forstått som skogbruksplan. Det bærer preg av tematiske likheter mellom kravpunktene i miljømålene og PEFC skogstandard. Eksempelvis skal det gjennom en skogbruksplan beskrive formålet med en drift, hvordan det skal vedlikeholdes for økosystemer og risikohåndtering. Glommen Mjøsen Skog er per dags dato ikke underlagt rapportering, men det kan ventes at dette blir sannsynlig innen kort tid. Derfor anser vi oppdaterte skogbruksplaner som et viktig tiltak mot å være i tråd med kravpunktene til taksonomien.

Vi opplever en høy bestillingsprosent av skogbruksplaner, noe vi er svært fornøyd med. I et skogbruksplanprosjekt bestiller i gjennomsnitt 70 prosent av skogeierne full plan med markarbeid. Andel skogeiere som bestiller et planprodukt holder seg på et stabilt høyt nivå.

Oversikt over bestillinger i skogbruksplanprosjekter innen eget område som er i produksjon:

Kommune (prosjekt)	Produktivt areal totalt i dekar	Produktivt areal bestilt i dekar	Bestillingsprosent
2021			
Aurskog-Høland	686 000	636 000	92,7 %
Gausdal og Øyer	475 000	420 000	88,4 %
Trysil	1 800 000	1 600 000	88,9 %
SUM	2 961 000	2 656 000	89,7 %
2022			
Trysil	1 800 000	1 600 000	88,9 %
Stor-Elvdal	719 000	632 000	87,9 %
Østre Toten	240 000	205 000	85,4 %
Kongsvinger	820 000	768 000	93,6 %
SUM	3 579 000	3 205 000	89,6 %





VI SKAPER VERDI I LOKALSAMFUNNET

Fokusområde 3

BIDRA TIL VERDISKAPING GJENNOM LOKAL AKTIVITET

ANDEL LOKALE LEVERANDØRER

GRI 204 - 1

	2022	2021
Andel av anskaffelsesbudsjetten som er brukt på lokale leverandører.	71 %	80 %

Glommen Mjøsen Skog har et ansvar for lokal verdiskaping i de områdene vi opererer. Dette ansvaret tar vi ved å alltid etterstrebe å gi skogeieren høyest mulig førstehandsverdi på tømmer salg. I tillegg benytter vi bevisst lokale leverandører og entreprenører. Rundt 70 prosent av leverandør/entreprenørkostnadene går til lokale leverandører. Det vil si fra de tidligere regionene Akershus, Østfold, Hedmark og Oppland. Dette ønsker vi å fortsette og jobber bevisst med å videreføre.



HVORFOR ER DETTE ET FOKUSOMRÅDE?

Skogen har mange bruksområder. Den beriker oss med gode naturopplevelser, sikrer inntekt og skaper arbeidsplasser, og bidrar til en bærekraftig samfunnsutvikling. Vi skaper verdi i lokalsamfunnet er derfor et sentralt tema for Glommen Mjøsen Skog.

I dette kapitlet forbinder vi Glommen Mjøsen Skog og skogen vi forvalter med verdiskapningen. Glommen Mjøsen Skog er en del av en lang verdikjede, og har gode muligheter til å påvirke de øvrige ledd i kjeden. Vi bidrar positivt til skogeiere ved å være en samarbeidspartner og gir de gode økonomiske rammevilkår. Vi leverer et råstoff til industrien som gir dem muligheten til å levere verdi til sine kunder gjennom bærekraftige produkter. Etter hogst planter vi framtidsskogen som gir både framtidig verdiskapning til skogeier, samt naturopplevelser for kommende generasjoner.

HVORDAN JOBBER VI MED FOKUSOMRÅDET?

Å skape verdier i lokalsamfunnet kan innebære mange ulike aktiviteter og områder. Vi har valgt oss følgende vesentlige temaer:

- lokal verdiskapning
- naturopplevelser
- attraktiv arbeidsplass
- helse, miljø og sikkerhet (HMS)

Disse temaene ble diskutert i dybdeintervjuer med interessenter gjennomført i 2021. Glommen Mjøsen Skog sin virksomhet påvirker omverdenen på mange måter, og interessentene var spesielt opptatt av verdiskapning gjennom arbeidsplasser og hvordan vi kan tilrettelegge for gode naturopplevelser. Under pandemien så vi at mange flere tok skogen og naturen i bruk, og som en stor aktør skal vi strebe etter god planlegging og tilretteleggelse, for å sikre friluftslivet både før, under og etter et oppdrag i skogen.



Lokal verdiskaping

Glommen Mjøsen Skog er et samvirkeforetak. Vår grunntanke er å bidra til andelseiernes samlede verdiskaping. Definisjonen av verdi er i endring, der mer enn det rent økonomiske også vektlegges av mange framover. Som følge av vår grunntanke er det viktig for oss at mest mulig av verdiskapingen i skogen kommer skogeieren til gode direkte. Disse verdiene gir ringvirkninger. Som eksempler kan det nevnes investeringer i ny skog og kultivering av eksisterende skog, innkjøp av driftstjenester i skogen, investeringer på skogeierens eiendom for øvrig, og livsopphold for skogeieren og familien.

Glommen Mjøsen Skog kjøpte i 2022 tømmer fra skogeierne i vårt område til en samlet verdi av 1,9 milliarder kroner. Gjennomsnitt brutto tømmerverdi per andelseier var i 2022 på 764 895 kroner. Denne verdiskapingen gir ringvirkninger som nevnt over, og er et godt eksempel på hvordan Glommen Mjøsen Skog gjør lokal verdiskaping mulig, og også hvordan Glommen Mjøsen Skog – gjennom sin forretningside om at mest mulig skal tilbake til skogeieren – bidrar mer enn andre aktører.

GRI 2-7 Ansatte

	Kvinner	Menn	Sum
Totalt antall ansatte	32	120	152
Fast ansatt	24	112	136
Midlertidig ansatt	8	8	16
Ansatt på time eller akkordbasert	0	0	0
Heltidsansatte	22	109	131
Deltidsansatte	10	11	21

Naturopplevelser

For snart tre år siden åpnet den første skiltstien i regi av Tenk Tre i Mosjømarka i Løten. Siden den gang har det blitt mange skiltstier rundt omkring i Norge. Tenk Tre er et felles bransjeinitiativ og består av en rekke bedrifter og organisasjoner i verdikjeden i norsk skog- og trenæring, der hensikten er å formidle hvordan skog og tre kan bidra i klimakampen. Konseptet å skilte populære turstier med Tenk Tre-skilt går ut på å gi turgåere informasjon om aktiv skogsdrift, hva tømmeret går til, klimaopptaket i skog og hvilke miljøhensyn skogbruket tar. Stiene går gjennom områder der det drives aktiv skogsdrift parallelt med friluftsliv, og med dette ønsker næringen i samarbeid med grunneierne å legge til rette for naturopplevelser kombinert med informasjon om skog- og trenæringen.



Du kan se kart over alle skiltstiene og lese turbeskrivelser på tenktre.no/skogstier

Attraktiv arbeidsplass

Glommen Mjøsen Skog har et mål om motiverte ansatte med riktig kompetanse og holdninger. Vi skal være positive til forbedringsarbeid med en kultur som fremmer kontinuerlig utvikling og kompetanseheving. Virksomheten har også en ambisjon om å være en anerkjent arbeidsgiver innenfor ulike fagfelt. Nedenfor beskrives to eksempler på hvordan Glommen Mjøsen Skog i 2022 har jobbet med dette.

TRIVSEL OG MANGFOLD I SKOGBRUKET

Glommen Mjøsen Skog har i samarbeid med Høgskolen i Innlandet, Kvinner i Skogbruket, Skogkurs, NMBU og Velg Skog vært en del av prosjektet «Skogbruket – en arbeidsplass for alle?»²⁸, med midler fra Innlandet Fylkeskommune, Skogbrukets Verdiskapingsfond og Utviklingsfondet. Prosjektperioden varer fra 01.01.2021 – 31.03.2023.

Prosjektets hovedmålsetning er å få mer kunnskap om hvordan det er å arbeide i skogbruket i Norge. Fokuset i prosjektet ligger på kvinner, men kartleggingen vil også gi mye kunnskap om alle med høyere skogutdanning i skognæringen. Det ble i 2022 gjennomført en stor spørreundersøkelse blant personer som har tatt høyere skogfagutdanning i løpet av de siste 30 årene, og videre arbeid eller har arbeidet i skognæringen. Undersøkelsen avdekket blant annet at mange kvinner har vært utsatt for seksuell trakassering og sjikane. Kvinnene melder også om ulike «glasstak» i organisasjonene, samt å ha vært utsatt for hersketeknikker.

På en moderne arbeidsplass skal det ikke forekomme diskriminerende holdninger, trakassering eller uønskede kommentarer. Undersøkelsen gir et bilde på at vi fremdeles ikke er i mål med dette i skognæringen. Ansattlista, med fremdeles en stor overvekt av menn med en relativt lik utdanning og ingen fremmedkulturelle, viser at det er langt frem til en mangfoldig arbeidsplass. Som et ledd i prosjektet ble det ved årsskiftet 2022/2023 utarbeidet en læringspilot for Glommen Mjøsen Skog, som tok for seg kulturbygging og økt arbeid for trygghet og mangfold gjennom ulike leksjoner. Leksjon 1 handlet om Organisasjonskultur, leksjon 2 handlet om Trygghet og mangfold og leksjon 3 handlet om Kommunikasjon og fellene vi går i. Alle medarbeidere fikk mulighet til å delta i piloten. Vi høster nå erfaringer fra testingen av piloten og sammen med vårt verdidokument «Hel Ved» er denne bevisstgjøringen og holdningsskapende

Kvinneandel i avdelingene

Avdeling	Prosent- andel	Antall
Skogavdelingen	5 %	4
Næringspolitisk avdeling	20 %	1
Salgsavdeling tømmer	17 %	1
Økonomi og administrasjon	62 %	8
Organisasjon	50 %	1
Plan- og konsulent	16 %	4
Kommunikasjon- og markedsavdeling	100 %	3
IT-avdelingen	33 %	1
Totalt	17 %	23

Kvinner lønn som andel av menns

Etter stillingsnivå	2022
Lederstilling nivå 2 og 3	97 %
Ansatte uten personalansvar	98 %

²⁸ <https://www.inn.no/forskning/var-forskning/skogbruksforskning/skogbruket-en-arbeidsplass-for-alle/index.html>

arbeid et viktig satsingsområde for Glommen Mjøsen Skog fremover, både for å videreutvikle oss og i møte med nye generasjoner medarbeidere.

INTERNSHIP FRA NMBU, NORGES MILJØ- OG BIOVITENSKAPELIGE UNIVERSITET

Camilla Glomsås tok kontakt med Glommen Mjøsen Skog i januar 2022 for å kartlegge muligheten for å ha internship og skrive masteren sin hos oss. Hun tar en mastergrad i bioøkonomi ved Norges Miljø- og Biovitenskapelige Universitet (NMBU), og skal på sikt ta over en jord- og skogbrukseiendom i Innlandet. Internship er en ordning som gir studenten mulighet til å ha praksisplass og få relevant arbeidserfaring hos en virksomhet. Mye av hensikten er å bruke refleksjon som verktøy for å utvikle ny forståelse gjennom å lære-ved-å-gjøre og reflektere i tett kobling mellom teori og praksis²⁹.



Camilla Glomsås. Foto privat.

Glomsås har i løpet av høsten 2022 gjennomført en såkalt GAP-analyse (behovsanalyse), der hun har kartlagt hva EUs taksonomi³⁰ krever av virksomheten og koblet dette opp mot hvor vi er i dag. Rett og slett avstanden mellom EUs rapporteringskrav og nåsituasjonen. Glomsås har besøkt relevante avdelinger i Glommen Mjøsen Skog, med en tett oppfølging fra vår bærekraftsansvarlig Karoline Kjos-Nordli. Glomsås forteller at hun har hatt stor nytte av tiden i Glommen Mjøsen Skog:

- Samarbeid med de grønne næringene og academia er en viktig del av den omstillingen vi er i nå, slik at vi utdanner kandidater som kan dekke behovene næringslivet har. Glommen Mjøsen har gjort nettopp dette, og vist meg så mange sider av næringen som mulig med den tiden vi hadde til rådighet. Nå håper jeg å kunne bidra tilbake med å kombinere alt jeg har lært under internshipet, med fag som for eksempel miljøledelse og bærekraftsrapportering, for å finne ut hvordan Glommen Mjøsen kan svare ut noen av de rapporteringskravene som kommer fra samfunnet og EU, sier Glomsås.

Til våren skal Glomsås bruke kunnskapen opparbeidet i internshipet til å skrive sin avsluttende masteroppgave i bioøkonomi ved NMBU. I oppgaven skal Glomsås se videre på hva som skal til for å nå ønsket situasjon i forbindelse med EUs taksonomi.

²⁹ <https://www.nmbu.no/emne/BIOEC320?studieaar=2021>

³⁰ EUs nye klassifiseringssystem for bærekraftig økonomiske aktivitet

MANGFOLD AV STYRINGSORGANER OG ANSATTE

GRI 405 - 1

Ansatte

	Kjønnsfordeling i de ulike aldersgruppene				Prosentandel		
	Antall	Under 30 år	30-50 år	Over 50 år	Under 30 år	30-50 år	Over 50 år
Kvinner	23	6	8	9	4,4	5,9	6,7
Menn	112	16	45	51	11,9	33,3	37,8
Totalt	135	22	53	60	16,3	39,3	44,4

Ledergruppen

	Kjønnsfordeling i de ulike aldersgruppene				Prosentandel		
	Antall	Under 30 år	30-50 år	Over 50 år	Under 30 år	30-50 år	Over 50 år
Kvinner	1	0	1	0	0	11,1	0,0
Menn	8	0	2	6	0	22,2	66,7
Totalt	9	0	3	6	0	33,3	66,7

Styret

	Kjønnsfordeling i de ulike aldersgruppene				Prosentandel		
	Antall	Under 30 år	30-50 år	Over 50 år	Under 30 år	30-50 år	Over 50 år
Kvinner	5	0	3	2	0	23,1	15,4
Menn	8	0	4	4	0	30,8	30,8
Totalt	13	0	7	6	0	53,8	46,2

NYANSETTELSE OG AVGANG AV ANSATTE

GRI 401 - 1

	Nyansettelser i 2022				Nyansettelser i 2021			
	Antall	Under 30 år	30-50 år	Over 50 år	Antall	Under 30 år	30-50 år	Over 50 år
Kvinner	3	1	2	0	4	2	1	1
Menn	3	2	1	1	6	2	0	4
Totalt	6	3	3	1	10	4	1	5

	Avgang i 2022				Avgang i 2021			
	Antall	Under 30 år	30-50 år	Over 50 år	Antall	Under 30 år	30-50 år	Over 50 år
Kvinner	1	0	0	1	1	0	0	1
Menn	2	0	1	1	8	2	3	3
Totalt	3	0	1	2	9	2	3	4

HMS – Helse, miljø og sikkerhet

GRI 401 – 3 & GRI 403

Vi har alle et ansvar for at våre medarbeidere skal oppleve en trygg og meningsfull arbeidsplass. Glommen Mjøsen Skog vektlegger de mellommenneskelige forhold i organisasjonen, der involvering og medbestemmelse i viktige saker prioriteres. Videre er tydelighet på ansvar og roller en nødvendig del for å nå våre mål.

Glommen Mjøsen Skog tilslutter seg ILOs kjernekonvensjoner³¹ om grunnleggende prinsipper og rettigheter i arbeidslivet. Ved systematisk egenkontroll vil vi beskytte mot:

- personalulykker og helseskader
- skader på indre og ytre miljø
- materielle skader og driftsavbrudd

I 2022 lokaliserte Glommen Mjøsen Skog et forbedringspotensial når det gjaldt målsettinger innen HMS, og vi forbedret derfor våre retningslinjer innenfor helse, miljø og sikkerhet. Dette har resultert i følgende målepunkter:

H1-verdi ³²	>5
H2-verdi ³³	>15
Sykefravær	>3 %

1. juni 2022 trådte åpenhetsloven³⁴ i kraft. Jf. § 4. skal virksomheter utføre aktsomhetsvurderinger i tråd med OECDs retningslinjer. Aktsomhetsvurderinger forstås som en prosess der selskap skal kartlegge, forebygge, begrense og gjøre rede for hvordan de håndterer eksisterende og potensielle negative konsekvenser av sin virksomhet. En del av prosessen er å kartlegge og vurdere negativ påvirkning eller skade ut fra egen virksomhet, leverandørkjede og forretningsforbindelser. Ifølge loven skal virksomheter offentliggjøre en redegjørelse for aktsomhetsvurderinger

hvert år innen 30. juni. Vi har påbegynt arbeidet og har kommet frem til følgende prioriterte risikoområder:

- Bovilkår i leverandørkjeden
- Lønn og pensjonsforhold
- Trakassering
- Helse, miljø og sikkerhet

En endelig redegjørelse av aktsomhetsvurderinger vil bli publisert nærmere sommeren.

ARBEIDSRELATERTE SKADER

«Vi aksepterer ikke ulykker, men vi må akseptere at ulykker kan skje».

Arbeidsgruppe	2022	2021
Ansatte	2	0
Innleid arbeidskraft	4	5

Det ble registrert totalt seks hendelser knyttet til HMS. To hendelser er knyttet til uhell med personskade hos ansatte i arbeid for Glommen Mjøsen Skog. Resterende hendelser har oppstått hos underleverandører eller i skogeiernes virksomhet.

FRAVÆR

Vi tilbyr alle våre ansatte høy grad av fleksibilitet som er tuftet på «frihet under ansvar». Dette mener vi gir resultater på vårt sykefravær. I 2022 var sykefraværet på under 2 prosent.

ARBEIDSMILJØUNDERSØKELSE

For å sikre et best mulig arbeidsmiljø, god helse og høy sikkerhet på arbeidsplassen, gjennomfører Glommen Mjøsen Skog årlig en arbeidsmiljøundersøkelse. Spørreundersøkelsen gjennomføres elektronisk, og hadde en svarprosent på 82 prosent. Resultatene av undersøkelsen presenteres i bedriftens arbeidsmiljøutvalg og videre i Glommen Mjøsen Skogs ledergruppe, samt i de ulike avdelinger.

³¹ Den internasjonale arbeidsorganisasjonen (ILO) er FNs internasjonale særorganisasjon for arbeidslivet og jobber med å sikre rettigheter i arbeidslivet, sosial rettferdighet og anstendige arbeidsforhold for alle.

³² H1-verdi defineres som arbeidsrelaterte personskader som medfører minimum en hel dag fravær fra arbeid. H1-verdi regnes ut på følgende måte: (antall skader med fravær x 1 000 000) / antall arbeidstimer.

³³ H2-verdi defineres som det totale antall arbeidsrelaterte personskader, både med og uten fravær. H2-verdien regnes ut på følgende måte: (antall skader med og uten fravær x 1 000 000) / antall arbeidstimer.

³⁴ Lov om virksomheters åpenhet og arbeid med grunnleggende menneskerettigheter og anstendig arbeidsforhold.

VEDLEGG

Styring

STYRINGSSTRUKTUR OG SAMMENSETNING

Vedtektene er det øverste styringsdokumentet, og årsmøtet er øverste organet i Glommen Mjøsen Skog SA. Årsmøtet velger styret, og disse styrer virksomheten i henhold til styreinstruks, vedtekter, strategiplan og policydokumenter. Selskapet har ikke kontrollkomite, men ordfører, som også velges av årsmøtet. Ordfører har full tilgang til alt styremateriale og velger selv om han/hun ønsker å delta på styremøter som observatør.

Årsmøtet består av 73 delegater som er valgt i de lokale enhetene. Det er bred kompetanse og ulik erfaring blant alle våre valgte organer basert på andelseierne.

Styret velges av årsmøtet blant Glommen Mjøsen Skog SAs 7200 andelseiere, og medlemmene velges for 2 år av gangen. Styret består av to ansattvalgte og åtte eiervalgte Styreleder kan ikke være administrerende direktør. Kjønnfordelingen bestemmes av samvirkelova, altså minimum 3 av begge kjønn. Ansatte kan ikke sitte i tillitsverv, jf. Etske retningslinjer for Glommen Mjøsen Skog SA. Styret er demokratisk valgt blant eierne, hvor eierne er representert i alle våre styrende organer. Styret har årlig en egevaluering. Evalueringene er konfidensielle og uavhengig. For å fremme den kollektive kunnskapen, ferdighetene og erfaringen til styret er det dialogmøter med de tillitsvalgte eierne gjennom året.

Administrasjonen ved administrerende direktør som ansvarlig, operasjonaliserer og effektuerer styrets beslutninger. Administrasjonen fremmer saker til beslutning i styret, med sin innstilling til vedtak.

Selskapet har etiske retningslinjer som gjelder for administrasjon, styret og tillitsvalgte. Dette sikrer at interessekonflikter forebygges og reduseres. Styret skal også vurdere sin egen habilitet i forhold til saker som potensielt kan inneholde interessekonflikter.

DELEGERING AV ANSVAR

Årsmøtet velger styret som er det utøvende styringsorgan for alle forhold i virksomheten, herunder økonomi, miljøet og menneskene tilknyttet virksomheten. Det operative og utøvende ansvaret er delegert til administrerende direktør som rapporterer tilbake til styret. Økonomien i virksomheten rapporteres månedlig til styret, mens annen virksomhet rapporteres i forbindelse med styremøter, om lag 8 ganger pr år. Dersom det skulle oppstå hendelser som krever egen rapportering til styret gjøres dette fortløpende uavhengig av styremøter.

Bærekraftsrapporten godkjennes av styret. Egne KPI for å måle utvikling innenfor bærekraftsmålene vil utvikles i 2023 og bli en del av den periodiske rapporteringen.

Årsmøtedelegatene er de tillitsvalgte blant medlemmene i Glommen Mjøsen Skog. Det er flere (2-4) treffpunkter for disse gjennom året hvor selskapets løpende drift og status rapporteres. Det er her åpent for de tillitsvalgte å komme med innspill på selskapets virksomhet.

Bærekraftsrapporten er et vedlegg til årsrapporten som behandles i årsmøtet. Denne fremlegges også i andelseiermøtene i forkant av årsmøtet.

Årsrapporten, inkludert bærekraftsrapporteringen utarbeides av administrasjonen ved administrerende direktør. Denne innbefatter en rapport om selskapets totale virksomhet. Dette

fremlegges for styret som gjør eventuelle endringer og godkjenner for fremleggelse for årsmøtet. I forkant av årsmøtet legges dette frem på andelseiermøter som gir sin anbefaling til årsmøtet om godkjenning. Det har foreløpig ikke skjedd at andelseiermøtene ikke har gitt sin anbefaling og godkjenning i årsmøtet.

Årsmøtet behandle og vedtar innstilling til Glommen Mjøsen Skogs årsberetning og regnskap.

INTERESSEKONFLIKTER

Årsmøtet velger styret, og disse styrer virksomheten i henhold til styreinstruks, vedtekter, strategiplan og policydokumenter. Selskapet har ikke kontrollkomite, men ordfører, som også velges av årsmøtet. Ordfører har full tilgang til alt styremateriale og velger selv om han/hun ønsker å delta på styremøter som observatør.

Styret velges av årsmøtet blant Glommen Mjøsen Skog SAs 7200 andelseiere, og medlemmene velges for 2 år av gangen. Styret er gjennom året det viktigste styrende organ i Glommen Mjøsen Skog SA. Man er derfor bevisst på at de tillitsvalgte har rimelig innvirkning på disse valgene – også for å hindre interessekonflikter. Valgkomiteen innstiller ovenfor årsmøtet på styresammensetningen. Denne legges også frem for andelseiermøtene i forkant for eventuelle kommentarer/innsigelser. Valgkomiteen følger vedtekter og instruks for valgkomiteen i sitt arbeid.

Etiske retningslinjer for Glommen Mjøsen Skog SA gjelder for både ansatte, styret og andre tillitsvalgte og etterfølgelse av disse bidrar til å hindre interessekonflikter. Ansatte kan ikke sitte i tillitsverv, jf. disse retningslinjene. Etiske retningslinjer kommer i tillegg til de instruks og policydokumenter som for øvrig gjelder for virksomheten.

Interessekonflikter er registrert og behandlet i de respektive organer, og det oppfattes ikke at dette har vært konflikter til skade for økonomi, miljø eller menneskene.

Årsmøtet består av de eiervalgte delegatene. Eventuelle kritiske

bekymringer kan rapporteres direkte til disse, eller via administrasjon eller styret. På årsmøtet er det åpent for alle delegater å fremme eventuelle kritiske bekymringer.

Det var i 2022 ingen kritiske bekymringer som ble rapportert til årsmøtet eller styret.

KUNNSKAPEN TIL ØVERSTE STYRINGSORGAN

For å fremme den kollektive kunnskapen, ferdighetene og erfaringen til årsmøtedelegatene er det dialogmøter med de tillitsvalgte eierne gjennom året. I disse møtene informeres det som selskapets drift og utvikling, samt endring i rammebetingelser og andre sentrale forhold som påvirker selskapets virksomhet. Videre avholdes det kurs/ opplæring i rollen som tillitsvalgt, herunder kompetanseheving innenfor lovverk, rolleforståelse og utøvelse av vervet som tillitsvalgt. Det er opptil tre møter, samt inntil to ekstra møter i året med delegatene til årsmøtet.

Årsmøtet ledes av ordfører. Sammen med styret deltar ordfører i en evaluering etter årsmøtet. Evalueringen protokolleres i styrereferat.

Revisor deltar på årsmøtet under behandling av årsrapport og regnskap, og kan komme med sin evaluering i etterkant av dette. Utover det er det ingen ekstern evaluering av årsmøtet.

GODGJØRELSEPOLITIKK

Representanter til vårt årsmøte godtgjøres etter årsmøtet vedtak, basert på forslag fra Valgkomiteen. Tradisjonelt og fortsatt følges en praksis der godtgjørelsen er nøktern og i hovedsak dekker kompensasjon for brukt tid.

Ansatte med lederstilling har fastlønn, ingen har noen type bonus. Lønnsnivået følger samfunnets øvrige lønnsutvikling og følger tradisjonen i denne type selskap, nøkternhet.

Ingen av disse personene har noe element av incentivbasert godtgjøring.

Prosessen for å fastsette godtgjørelse til valgte styremedlemmer,

årsmøtorepresentanter og tilsvarende utføres av valgkomiteer på ulike nivå i organisasjonen. Det føres ikke tilsyn med prosessen utover at prosessen er åpen og det er andelseierne på ulike nivå som gjennom å vedta godtgjøringen aksepterer eller endrer forslag som kommer fra valgkomiteen. Synspunkter kommer inn blant annet gjennom dialog møter med andelseierne, innspill løpende gjennom året, den ordinære samfunnsdebatten etc. Det er ingen eksterne involvert i prosessene.

For ansatte følger lønnsdannelsen de samme prinsipper. Styret fastsetter administrerende direktørs lønn årlig. De øvrige ansattes lønn fastsettes administrativt i ulike typer prosesser. Synspunkter høres, blant annet fra andelseierne, fagforeninger og andre interessenter. Det er ingen eksterne involvert.

Strategi, retningslinjer og praksis

FORPLIKTELSE

Vi driver etter miljø-, klima- og bærekraftspolicy, sertifikater etc. For eksempel gjelder dette ISO 14001 og PEFC skogstandard. Vi forholder oss også til Åpenhetsloven og de intensjoner som følger av den. Vårt forhold til disse standardene og denne praksisen er forankret i styret og selskapets øverste ledergruppe. Alle interessenter internt og eksternt er kjent med disse forholdene. Praksis og bestemmelser er førende for vår virksomhet.

Glommen Mjøsen Skog skal sikre skogeier beste langsiktige arealavkastning innenfor næringens rammer, samt sikre avsetning av skogråstoff til konkurransedyktige betingelser. Lokalt salg vektlegges for å opprettholde langsiktige relasjoner mot en framtidrettet industri med lave transportutslipp. Tømmer med lang transportavstand etterstrebes å fraktes på tog, helst elektrifisert.

Kjøp og salg av driftstjenester og skogkulturprodukter skal skje i tråd med sterk fagkunnskap, etterrettelighet og høy kvalitet.

Basert på et markedsorientert tankesett og en kundetilpasset tilnærming skal vi gjennom faglig integritet og tilpasningsevne sikre industrien et godt egnet skogråstoff. Gjennom kvalitet og presisjon samt kostnadseffektivitet, skal vi bidra positivt til bedriftens og kunders utvikling.

Et tett samarbeid mellom salgsavdeling, skogavdeling og økonomiavdeling skal sikre en god totalopplevelse for våre kunder og leverandører. Vi skal bidra til å tydeliggjøre ansvarsgrensene mellom avdelingene for å sikre kvalitet i alle ledd innen bedriften.

Viktige arbeidsområder:

- Skogeieren – vi leverer varer og tjenester i tråd med avtale, med presisjon og kvalitet.
- Tømmerprodukt – riktig råstoff tilpasset kunden, i tett samarbeid mellom salgsavdeling og skogavdeling.
- Logistikk i lys av – forutsigbarhet, kostnadseffektivitet og nøyaktighet.
- Gode rutiner, arbeidsprosesser og systemer som ivaretar kvalitet og effektivitet i alle ledd som kunder og leverandører nyter godt av. «Vi utfører oppgaver riktig første gang»
- Tydelig fokus på troverdighet og åpenhet.
- Utviklingsarbeid pågår løpende for å ligge i forkant av næringen.

MEKANISMER FOR Å SØKE RÅD OG VEKKE BEKYMRINGER

Vår virksomhet skal dokumenteres for å skape grunnlag for en åpen dialog med våre omgivelser. Vi arbeider aktivt med å formidle kunnskap til skogeierne.

I bedriftsorganisasjonen ligger retningslinjer og rutiner i bedriften intranettløsninger. Nye ansatte blir fulgt opp med tilpassende opplæringsprogram og fadderordning. Rapportering av bekymringsmeldinger, ønskede hendelser og forbedringstiltak knyttet til HMS, miljø, kvalitet og presisjon er tilgjengelig for alle ansatte. Vernetjeneste inngår som del av bedriftens AMU og internkontrollsystem for HMS.

GRI INDEKS 2022

Glommen Mjøsen Skog SA har rapportert
i henhold til GRI-standardene for perioden 2022.
GRI 1: Foundation 2021 er benyttet.

Det er ingen relevante GRI Sektor Stander.



GRI standard	Avklaringer	Kilde	Utelatelse			GRI Sektor standard Ref. NO
			Krav utelatelse	Årsak	Forklaring	
Generelle avklaringer						
GRI 2: Generelle avklaringer 2021	2-1 Organisasjonsdetaljer	Årsrapport 2022, s. 32	En rosa celle indikerer at grunner for utelatelse ikke er tillatt for offentliggjøringen eller at et referansenummer for GRI Sektor Standard ikke er tilgjengelig.			
	2-2 Enheter inkludert i organisasjonens bærekraftsrapportering	s. 9				
	2-3 Rapporteringsperiode, frekvens og kontaktpunkt	17.03.22, årlig. Kontakt: kbk@glommen-mjosen.no				
	2-4 Omformuleringer av informasjon	Ingen				
	2-5 Ekstern verifikasjon	Nei				
	2-6 Aktiviteter, verdikjede og andre forretningsrelasjoner	Årsrapport 2022, s. 24				
	2-7 Ansatte	s. 33				
	2-8 Innleid arbeidskraft	I 2022 hadde vi behov for rundt 240 årsverk				
	2-9 Styringsstruktur og sammensetning	s. 38				
	2-10 Nominasjon og utvelgelse av øverste styringsorgan	s. 38				
	2-11 Leder for det øverste styringsorganet	Ikke tilfelle				
	2-12 Rollen til det øverste styringsorganet i å følge med på håndteringen av påvirkninger	s. 38				
	2-13 Delegering av ansvar for å håndtere konsekvenser	s. 38				
	2-14 Rollen til det øverste styringsorganet i bærekraftsrapportering	s. 39				
	2-15 Interessekonflikter	s. 39				
	2-16 Kommunikasjon av kritiske bekymringer	s. 39				
	2-17 Kollektiv kunnskap om det øverste styringsorganet	s. 39				
	2-18 Evaluering av ytelsen til det øverste styringsorganet	s. 39				

	2-19 Godtgjørelsespolitikk	s. 39				
	2-20 Prosess for å fastsette godtgjørelse	s. 40				
	2-21 Årlig total kompensasjonsgrad	76%				
	2-22 Uttalelse om bærekraftig utviklingsstrategi	s. 4				
	2-23 Policyforpliktelser	s. 40				
	2-24 Innebygd politiske forpliktelser	s. 40				
	2-25 Prosesser for å utbedre negative påvirkninger	s. 40				
	2-26 Mekanismer for å søke råd og vekke bekymringer	s. 40				
	2-27 Overholdelse av lover og regler	s. 40				
	2-28 Medlemsforeninger	Norges Skogierforbund, NHO og Norwegian Wood Cluster.				
	2-29 Tilnærming til interessentengasjement	Bærekraftsrapport 2021, s. 48				
	2-30 Tariffavtaler	100%				
Vesentlige tema						
GRI 3: Vesentlige temaer 2021	3-1 Prosess for å fastslå vesentlige temaer	s. 10	<i>En rosa celle indikerer at grunner for utelatelse ikke er tillatt for offentliggjøringen eller at et referansenummer for GRI Sektor Standard ikke er tilgjengelig.</i>			
	3-2 Liste over vesentlige temaer	s. 13				
Økonomisk ytelse						
GRI 3: Vesentlig tema 2021	3-3 Håndtering av vesentlige temaer	s. 7				
GRI 201: Økonomisk ytelse 2016	201-1 Direkte økonomisk verdi generert og distribuert	s. 7				
	201-2 Økonomiske implikasjoner og andre risikoer og muligheter på grunn av klimaendringer	s. 20	Deler av indikatoren	Informasjonen er ikke tilgjengelig / delvis ufullstendig		
	201-3 Ytelsesbaserte forpliktelser og andre pensjonsordninger		Hele indikatoren	Konfidensielt		
	201-4 Økonomisk bistand mottatt fra staten		Hele indikatoren	Konfidensielt		
Anskaffelsespraksis						
GRI 3: Vesentlig tema 2021	3-3 Håndtering av vesentlige temaer	s. 30				
GRI 204: Anskaffelsespraksis 2016	204-1 Andel av utgifter til lokale leverandører	s. 30				

Vann og avløp						
GRI 3: Vesentlig tema 2021	3-3 Håndtering av vesentlige temaer	s. 18				
GRI 303: Vann og avløp 2018	303-1 Interaksjoner med vann som en delt ressurs	s. 18				
	303-2 Håndtering av vannutslippsrelaterte påvirkninger	s. 18				
	303-3 Vannuttak				Ikke aktuelt	
	303-4 Vannutslipp				Ikke aktuelt	
	303-5 Vannforbruk				Ikke aktuelt	
Biologisk mangfold						
GRI 3: Vesentlig tema 2021	3-3 Håndtering av vesentlige temaer	s. 13				
GRI 304: Biologisk mangfold 2016	304-1 Driftsområder eid, leid, administrert i eller ved siden av verneområder og områder med høy biologisk mangfoldsverdi utenfor verneområder				Informasjonen er ikke tilgjengelig / delvis ufullstendig	
	304-2 Betydelig innvirkning av aktiviteter, produkter og tjenester på biologisk mangfold				Informasjonen er ikke tilgjengelig / delvis ufullstendig	
	304-3 Habitater beskyttet eller restaurert	s. 18				
	304-4 IUCN rødlistearter og nasjonalvernlisterarter med habitater i områder påvirket av driften	s. 19				
Utslipp						
GRI 3: Vesentlig tema 2021	3-3 Håndtering av vesentlige temaer	s. 23				
GRI 305: Utslipp 2016	305-1 Direkte (Scope 1) GHG utslipp	s. 26				
	305-2 Energi indirekte (Scope 2) GHG utslipp	s. 26				
	305-3 Ande indirekte (Scope 3) GHG utslipp	s. 26				
	305-4 GHG utslipp-sintensitet	s. 26				
	305-5 Reduksjon av klimagassutslipp	s. 26				
	305-6 Utslipp av ozonreduserende stoffer (ODS)					Ikke aktuelt
	305-7 Nitrogenoksid (NOx), svoveloksid (SOx) og andre betydelige luftutslipp					Ikke aktuelt

Syssetsetting						
GRI 3: Vesentlig tema 2021	3-3 Håndtering av vesentlige temaer	s. 31				
GRI 401: Syssetsetting 2016	401-1 Nyansettelser og gjennomtrekk av ansatte	s. 36				
	401-2 Fordeler gitt til heltidsansatte som ikke gis til midlertidige eller deltidsansatte			Ikke aktuelt	Det er ingen forskjeller på fordeler til ansatte i heltid og midlertidig/deltid, utover det som ligger i lovbestemte vilkår.	
	401-3 Foreldrepermisjon	Alle medarbeidere har tilgang til foreldrepermisjon. 5 menn tok ut permisjon i 2022. Samtlige kom tilbake etter endt permisjon. Return to work rate: 100 % Retention rate: 100 %				
Arbeidsmiljø og sikkerhet						
GRI 3: Vesentlig tema 2021	3-3 Håndtering av vesentlige temaer	s. 31				
GRI 403: Arbeidsmiljø og sikkerhet 2018	403-1 Ledelsessystem for arbeidsmiljø og sikkerhet	s. 37				
	403-2 Fareidentifikasjon, risikovurdering og hendelsesundersøkelse	Bærekraftsrapport 2021, s. 53				
	403-3 Bedriftshelsetjenester	Bærekraftsrapport 2021, s. 55				
	403-4 Arbeidstakermedvirkning, konsultasjon og kommunikasjon om helse og sikkerhet på arbeidsplassen	Bærekraftsrapport 2021, s. 55				
	403-5 Opplæring om arbeidshelse og sikkerhet	s. 37				
	403-6 Fremme arbeidstakers helse	s. 37				
	403-7 Forebygging og reduisering av helse- og sikkerhetspåvirkninger direkte knyttet til forretningsrelasjoner	s. 37				

	403-8 Arbeidstakere dekket av et styrings-system for arbeids-helse og sikkerhet	s. 37				
	403-9 Arbeidsrelater-te skader	s. 37				
	403-10 Arbeidsrela-tert dårlig helse	Ingen tilfeller				
Opplæring og utdanning						
GRI 3: Vesentlig tema 2021	3-3 Håndtering av vesentlige temaer	s. 31				
GRI 404: Opp-læring og utdan-ning 2016	404-1 Gjennom-snittlig timer med opplæring per år per ansatt	20 timer (Teams-møter med faglig påfyll)				
	404-2 Programmer for oppgradering av ansattes ferdigheter og programmer for overgangshjelp	Årsrapport 2022, s. 7 og 10				
	404-3 Andel av ansatte som mottar jevnlige gjennom-ganger av ytelse og karriereutvikling	100 %				
Mangfold og like muligheter						
GRI 3: Vesentlig tema 2021	3-3 Håndtering av vesentlige temaer	s. 31				
GRI 405: Mang-fold og like mu-ligheter 2016	405-1 Mangfold av styringsorganer og ansatte	s. 36				
	405-2 Forholdet mellom grunnlønn og avlønning av kvinner og menn	s. 36				



