

**2021**

# BÆREKRAFTS- RAPPORT



**Glommen  
Mjøsen  
Skog**



---

## INNHold

---

Om oss	4
Om rapporten	5
Vi er i gang!	7
Bærekraft i Glommen Mjøsen Skog	8
FOKUSOMRÅDE 1: Vi forvalter skogen for framtidige generasjoner	14
Ressursforvaltning	16
Naturmangfold og økosystemer	20
Klimarisiko og -tilpasning	27
FOKUSOMRÅDE 2: Vi er en del av løsningen i det grønne skiftet	30
CO <sub>2</sub> -binding	33
Klimaregnskap	34
FOKUSOMRÅDE 3: Vi skaper verdi i lokalsamfunnet	40
Lokal verdiskaping	42
Naturopplevelser	43
Attraktiv arbeidsplass	43
HMS (helse, miljø og sikkerhet)	44
Vedlegg	48
1. Interessentanalyse	48
2. Verdikjedeanalyse	49
3. Analyse av finansiell- og klimarisiko	50
4. Risikovurdering HMS	53
5. Miljøfaktorer fra GRI-indeksen - under utvikling	56
6. Generelle opplysninger som er i henhold til GRI	56
GRI Indeks 2021	58

## OM OSS

Glommen Mjøsen Skog SA er et skogeiersamvirke som eies av omkring 7.100 skogeiere fra Lesja og Røros i nord til Halden i sør. Vår jobb er å sikre best mulig rammebetingelser for næringsmessig utnyttelse av andelseiernes skogeiendommer, samtidig som vi skal tilby skog- og utmarkstjenester med faglig veiledning.

Glommen Mjøsen Skog SA med datterselskaper hadde en tømmeromsetning på 3.681.841 kubikkmeter i 2021, som tilsvarer om lag 30 prosent av den totale tømmeromsetningen i Norge. Virksomheten er fordelt på det meste av Østlandet og omfatter tømmeromsetning, skogbruksplanlegging, skogtjenester, rådgivning, næringspolitikk og eierskap i skogindustri.



Glommen Mjøsen Skog i verdikjeden

Glommen Mjøsen Skog SA sitt hovedformål er å arbeide for andelseiernes økonomiske interesser tilknyttet deres skogeiendom. Dette gjør vi ved å tilby omsetning av tømmer og arbeide for best mulig pris og avsetning på tømmeret for andelseierne. Glommen Mjøsen Skog arbeider også for økt bruk av skog-, utmarks- og treprodukter.

Direkte økonomisk verdi skapt og distribuert

### GRI 201 - 1

MNOK (millioner kroner)	2021	2020
Inntekter	2 771	2 073
Driftskostnader	2 252	1 859
Personalkostnad	111	106
Betalinger til leverandører av kapital	360	87
Skatt	1	3
Overført annen egenkapital	48	18

## OM RAPPORTEN

Glommen Mjøsen Skog SAs bærekraftsrapport for 2021 er virksomhetens første bærekraftsrapport. Vi ønsker å sikre kontroll over vår verdikjede, øke grad av systematisk dokumentasjon og drive selskapet i en mer bærekraftig retning. Formålet med rapporten er å gi våre interessenter en helhetlig oppsummering av selskapets aktiviteter, våre påvirkninger på bærekraftig utvikling og vårt arbeid med å bli et mer bærekraftig selskap.

Rapporten er utviklet i henhold til Global Reporting Initiative (GRI) og standardene fra 2021. GRI har som formål å være et felles språk for bærekraft og sammenligning mellom selskapene og skal fremme rapportering på vesentlige temaer vi har en påvirkning på, og som våre interessenter er opptatt av. Såkalt «dobbelts vesentlighetsanalyse» er utført for å dekke dette. Nåværende og fremtidige krav til rapportering av ikke-finansiell informasjon vil også følge denne metodikken, da samme prinsipp fremlagt av EUs Non-Financial Reporting Directive (NFDR) og for den planlagte Corporate Sustainability Reporting Directive (CSRD). Vår bærekraftsrapport innlemmer også FNs bærekraftsmål for å sette virksomhetens påvirkning på miljø og samfunn inn i en global kontekst, og synliggjøre for leseren vårt arbeid med disse.

Rapporten omfatter aktiviteter innenfor Glommen Mjøsen Skog SA med tilhørende datterselskaper, med unntak av Moelven Industrier AS. Moelven Industrier AS publiserer en egen bærekraftsrapport som er å finne på deres nettsider.





## VI ER I GANG!

Kommentarer fra  
administrerende direktør Gudmund Nordtun

Bærekraftsrapportering har endret seg fra noe mange bedrifter syntes var et ukjent og krevende terreng, til å bli et viktig verktøy for bedrifter å vise sitt bærekraftsarbeid på en god måte. Glommen Mjøsen Skog SA er nå stolte over å kunne presentere vår første bærekraftsrapport for virksomheten.

Vi engasjerte i 2021 en trainee med kompetanse og interesse på området for å koordinere og lede arbeidet. Store deler av organisasjonen har blitt involvert i arbeidet. Det har allerede gitt resultater i form av en økt bevissthet om betydningen av og hva det vil si å drive en bærekraftig virksomhet. Når man snakker om bærekraft har mange lett for å assosiere med at dette i all vesentlighet omhandler natur og miljømessige forhold. Det gjør det selvsagt også, men man blir ikke en bærekraftig virksomhet bare fordi man jobber med en fornybar ressurs og et materiale som binder karbon i flere stadier. Definisjonen av bærekraft er bredere enn dette

og omfatter «Den triple bunnlinjen». Virksomheten kan ikke sies å være bærekraftig med mindre den oppfyller kriterier og bærekraftsmål for alle disse tre forholdene:

1. miljømessige forhold
2. sosiale forhold
3. økonomiske forhold

I arbeidet med bærekraft i Glommen Mjøsen Skog har vi valgt følgende tre overordnede fokusområder i arbeidet med bærekraft:

1. Vi forvalter skogen for fremtidige generasjoner.
2. Vi er en del av løsningen i det grønne skiftet.
3. Vi skaper verdi i lokalsamfunnet.

Disse tre fokusområdene vil bli drøftet i ni underliggende «vesentlige temaer» i denne bærekraftsrapporten.

Vi har nå fått på plass et rammeverk for bærekraftsarbeidet. Framover skal vi jobbe for å forankre dette i alle ledd i selskapet, og videreutvikle rammeverket. Bærekraft er en retning og ikke et mål – vi skal være i kontinuerlig utvikling. Vår første bærekraftsrapport vil være mer en «vareopptelling» og beskrivelse av nåsituasjonen enn et vitnesbyrd på alt vi har oppnådd innenfor bærekraft i 2021. Imidlertid har vi satt oss konkrete mål for hva vi vil oppnå, og vil arbeide målrettet for dette i 2022.

CO<sub>2</sub>-binding er et viktig tema i klimadiskusjonen verden over. Skogbruket er her i en heldig stilling gjennom at skogen binder enorme mengder CO<sub>2</sub>. Samtidig må vi anerkjenne at vår virksomhet også slipper ut mye CO<sub>2</sub>. For å underbygge dette har vi startet arbeidet med klimaregnskap hvor vi skal tallfester både CO<sub>2</sub>-binding og utslipp. I rapporten har vi også belyst hvordan Glommen Mjøsen Skog påvirkes av EUs taksonomi, som er et klassifiseringssystem som sier noe om en økonomisk aktivitet er bærekraftig eller ikke.

Dette vil vi utvide i senere versjoner, og i denne omgang har vi begrenset dette til å være en kartlegging av våre økonomiske aktiviteter og vurdert om de er dekket av taksonomien.

Glommen Mjøsen Skog skal få bærekraft innlemmet i konsernstrategien. Dette er noe vi har anledning til å gjøre allerede til høsten når ny strategi for 2023-2025 skal utvikles. Vår visjon vil ligge til grunn også i vårt bærekraftsarbeid: «Vi skaper verdier i skogen!»

God lesning!



## BÆREKRAFT I GLOMMEN MJØSEN SKOG

Glommen Mjøsen Skog ønsker å bidra til et bærekraftig skogbruk, og legger bærekraftig utvikling som en forutsetning for selskapets drift. Vårt arbeid skal være faktabasert, transparent og balansert. Det innebærer at Glommen Mjøsen Skog ikke omtaler aktiviteter som bærekraftige før alle tre aspektene innenfor bærekraftig utvikling; miljømessige, sosiale og økonomiske forhold, ivaretas. For Glommen Mjøsen Skog handler de miljømessige forhold om hvordan vi forvalter skogen, og vår rolle i det grønne skiftet. Sosiale og økonomiske forhold handler om vårt ansvar for menneskene som jobber hos oss og rollen vi har for lokalsamfunnet.

Langsiktighet er en naturlig del av vår virksomhet. Grunnlaget for det vi hogger i dag ble lagt for 80-100 år siden. Dette betyr også at trærne vi planter etter hogsten skal gi verdi til framtidige generasjoner i tråd med definisjonen av bærekraftig utvikling:

*En utvikling som imøtekommer dagens behov uten å ødelegge mulighetene for at kommende generasjoner skal få dekket sine behov.<sup>1</sup>*

I Glommen Mjøsen Skog er vi overbevist om at vi kan være en stor bidragsyter til å løse dagens natur- og klimautfordringer, og at vårt arbeid utgjør en forskjell. Vår visjon er å være ledende på å skape verdier i skogen. For å nå visjonen har vi fastsatt tre verdier for selskapet: **nytenkende**, **tillitsskapende** og **engasjerte**. Verdiene representerer en forpliktelse til å ta ansvar utover andelseiere og bedriften.

I 2021 startet Glommen Mjøsen Skog SA en prosess for å identifisere hva bærekraft betyr for vår virksomhet og hvordan vi kan bidra positivt til bærekraftig utvikling i samfunnet. Vi rapporterer allerede i henhold til Norsk PEFC Skogstandard og publiserer med dette en årlig miljørapport, men vi ønsket å videreutvikle oss og inkludere hele bærekraftperspektivet i vårt arbeid.

For å utvikle et rammeverk som hensyntar våre påvirkninger på omverdenen gjennom verdikjeden og våre interessenters forventninger til bærekraft, ble det utført en «dobbel vesentlighetsanalyse»<sup>2</sup>. Analysen skal lokalisere hvilke temaer som er vesentlige både fra bedriftens og interessentenes perspektiv. Vi gjennomførte dybdeintervjuer med interessentene, for så å rangere deres vesentlige tema opp mot vår påvirkning ved hjelp av en verdikjedeanalyse. Se vedlegg 1 og 2 for en nærmere beskrivelse.

<sup>1</sup> Vår felles framtid (Brundtlandkommisjonen, 1987). <https://www.fn.no/tema/fattigdom/baerekraftig-utvikling>.

<sup>2</sup> Med interessenter menes en person eller organisasjon som kan bli påvirket av vår virksomhet. Vesentlige temaer er virksomhetens viktigste påvirkninger på økonomien, miljøet og mennesker. En dobbelt vesentlighetsanalyse skal finne tema som er vesentlig både for oss og interessentene.



### Vi er ledende på å skape verdier i skogen

#### VISJON OG VERDIER



##### NYTENKENDE

Vi skal se fremover, og våre handlinger baseres på fakta, samt innsikten fra moderne løsninger.



##### TILLITSSKAPENDE

Vårt bærekraftsarbeid skal både vise frem de positive og negative effektene av Glommen Mjøsen Skog sitt arbeid.



##### ENGASJERTE

Bærekraftsrapporteringen skal fremme et fokus og en kultur som tenker bærekraft i alle beslutninger.

For å gi vårt bærekraftsarbeid en tydelig retning og sette det i en global kontekst, har vi også koblet rammeverket opp mot FNs bærekraftsmål.

Resultatet av arbeidet gjennom høsten 2021 ledet frem til tre overordnede fokusområder for Glommen Mjøsen Skog, med ni underliggende vesentlige temaer. De tre fokusområdene beskriver hvilke områder vi skal levere på når det gjelder bærekraft:

1. Vi forvalter skogen for framtidige generasjoner.
2. Vi er en del av løsningen i det grønne skiftet.
3. Vi skaper verdi i lokalsamfunnet.

For hvert fokusområde er det laget en overordnet målsetting, som skal si noe om hva vi jobber med, hvordan vi jobber med det og hvordan vi måler vårt bærekraftsarbeid over tid.

Bærekraftsrapporten er inndelt i tre kapitler der hvert kapittel omtaler et fokusområde med underliggende vesentlige tema. For å skape en best mulig oversikt har vi også satt inn en forside med den viktigste informasjonen samlet. Noe informasjon er ikke inkludert i kapitlene om fokusområdene, men informasjonen er samlet i vedlegg 6. Der beskrives vår profil og omfanget av organisasjonen, og skal gi den nødvendige bakgrunnen for å forstå Glommen Mjøsen Skogs påvirkning.



Figuren viser hvordan Glommen Mjøsen Skogs fokusområder, overordnet målsetting og vesentlige tema henger sammen. Figuren viser også koblingen mellom FNs bærekraftsmål og våre fokusområder.

## VÅRE OVERORDNEDE MÅLSETTINGER

### Produksjonsevnen i våre andelseieres skoger skal innen 2050 øke med 20 prosent.

I dag ligger produksjonsevnen på 0,4 m<sup>3</sup>/daa, hvor ambisjonen er å øke dette til 0,48 m<sup>3</sup>/daa. I kommende 30 års periode vil en større andel av sluttavirkingen skje i hogstklasse 5 på svakere boniteter, sammenlignet med i dag. Det betyr at avvirkningsarealet må økes for å opprettholde samme avvirkningsvolum. Dette vil igjen gi en økning i foryngelsesareal.

Vi skal oppnå målsettingen gjennom arbeid på våre vesentlige tema; ressursforvaltning, naturmangfold og økosystemer, samt klimarisiko og -tilpasning.

### Glommen Mjøsen Skog skal kutte utslipp tilknyttet vår produksjon og transport.

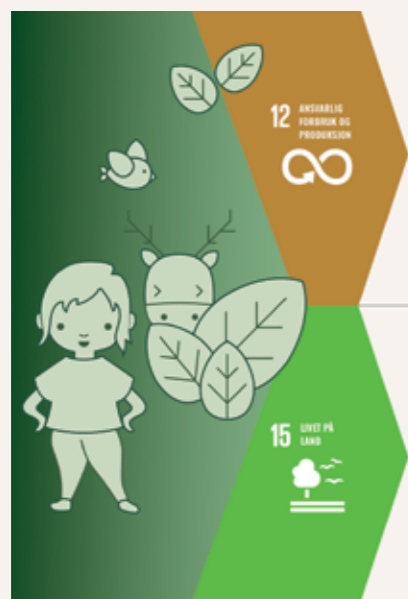
Vår produksjon og transport omhandler avvirking vi står ansvarlig for, samt transporten tilknyttet dette. Skognæringen er en bransje som er transportintensiv, og målsettingen er å finne effektive logistikk-løsninger som resulterer i minst mulig utslipp, i alle ledd.

Vi skal oppnå målsettingen gjennom arbeid på våre vesentlige tema; CO<sub>2</sub>-binding og klimagassutslipp.

### Glommen Mjøsen Skog skal bidra til verdiskaping gjennom lokal aktivitet.

Det er viktig for oss å bidra til verdiskapingen i de områdene hvor vi opererer. Dette gjelder for våre eiere og øvrige skogeiere, og også overfor annet lokalt næringsliv og samfunn, f.eks. gjennom kjøp av entreprenørtjenester. Vi ønsker en målbar indikator som forteller hvordan Glommen Mjøsen Skog bidrar til å skape økonomisk og sosial aktivitet i lokalsamfunnet, og hvordan vi fremmer bruk av lokalt tømmer.

Vi skal oppnå målsettingen gjennom arbeid på våre vesentlige tema; lokal verdiskaping, naturopplevelser, attraktiv arbeidsplass og HMS.



12.2) Oppnå bærekraftig forvaltning og effektiv bruk av naturressurser

12.6) Integre informasjon om egen bærekraft i rapporteringsrutiner

15.2) Fremme innføringen av en bærekraftig skogforvaltning

15.5) Iverksette tiltak for å redusere ødeleggelsen av habitater og stanse tap av biologisk mangfold



8.2) Øke den økonomiske produktiviteten gjennom diversifisering, teknologisk fremgang og innovasjon

8.5) Oppnå full og produktiv sysselsetting og anstendig arbeid for alle kvinner og menn, og oppnå lik lønn for likt arbeid



13.1) Stå imot og tilpasse seg klimarelaterte farer og naturkatastrofer

13.3) Motvirke, tilpasse og redusere konsekvensene av klimaendringer, samt styrke kunnskapen og bevisstgjøringen om dette

#### VÅRT BIDRAG FOR Å NÅ FNs BÆREKRAFTSMÅL

FNs bærekraftsmål er verdens felles arbeidsplan for å utrydde fattigdom, bekjempe ulikhet og stoppe klimaendringene innen 2030. Totalt består FNs bærekraftsmål av 17 mål og 169 delmål<sup>3</sup>. Vi har valgt oss ut fire av FNs bærekraftsmål og et par delmål fra hvert mål, som presenteres i tabellen til venstre. Her går vi kort gjennom hva disse målene innebærer:

I dag forbruker menneskeheten mer enn hva som er bærekraftig for kloden. Glommen Mjøsen Skog skal bidra til **FNs bærekraftsmål 12, ansvarlig forbruk og produksjon**, gjennom en bærekraftig skogforvaltning, mest mulig effektiv ressursutnyttelse av råvaren og fremme bruken av fornybare produkter.

**FNs bærekraftsmål 15, livet på land** handler om å beskytte, gjenopprette og fremme bærekraftige bruk av økosystemer. Glommen Mjøsen Skog skal bidra til dette gjennom grundige og oppdaterte skogbruksplaner, og sikre at miljøreglene i Norsk PEFC Skogstandard følges.

Ved å forvalte en fornybart ressurs og levere råstoff til bærekraftige produkter, er Glommen Mjøsen Skog med på å bekjempe klimaendringene. Vi skal bidra til **FNs bærekraftsmål 13, stoppe klimaendringene**, gjennom skogforvaltning som øker karbonlagring, samt selge vårt tømmer til industri som leverer klimasmarte produkter der karbonlagringen viderføres.

Glommen Mjøsen Skog har rundt 130 fast ansatte. I tillegg samarbeider vi med mange entreprenører gjennom året for å få gjennomført våre tjenester i praksis. Vi skal bidra til **FNs bærekraftsmål 8, anstendig arbeid og økonomisk vekst**, ved å skape økonomisk vekst gjennom vår virksomhet og legge til rette for anstendige arbeidsforhold.

<sup>3</sup> <https://www.fn.no/om-fn/fns-baerekraftsmaal>

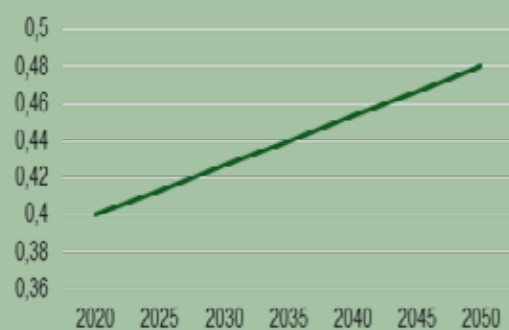


## VI FORVALTER SKOGEN FOR FRAMTIDIGE GENERASJONER

### FOKUSOMRÅDE 1

INNEN 2050 SKAL PRODUKSJONSEVNNEN ØKE MED 20 PROSENT SAMMENLIGNET MED DAGENS TALL.

Utvikling i produksjonsevne fram til 2050



Utviklingen overvåkes av bonitetsmålinger på Landsskogtakseringens prøveflater.

Produksjonsevnen i våre andelseieres skoger er i dag 0,4 m<sup>3</sup>/daa og skal øke til 0,48 m<sup>3</sup>/daa. Tiltakene for å oppnå vår målsetting er:

- forsering<sup>4</sup> av avvirkning av eldre skog med mangelfull tetthet, på svake boniteter
- markberedning av alle foryngelsesarealer, innenfor rammene av Norsk PEFC Skogstandard
- planting av alle foryngelsesarealer, med foredlet plantemateriale av rett treslag
- ungskogpleie i henhold til EDEL

### HVORFOR ER DETTE ET FOKUSOMRÅDE?

Glommen Mjøsen Skog vil gjennom sin virksomhet bidra til et bærekraftig skogbruk som aktivt nytter skogens potensial som fornybar ressurs, sikrer det biologiske mangfoldet, samt ivaretar skog- og utmarksarealenes betydning for miljø, friluftsliv og for de som har sitt virke knyttet til skogen.

Bruk av skogen har gjennom hele Norges historie vært en viktig forutsetning for livsgrunnlag og bosetning. Vi mener en grønn omstilling er viktig for å møte mange av samfunnsutfordringene vi står overfor i dag. Skognæringen og treindustrien er viktige bionæringer og har en nøkkelrolle for å nå målet om bærekraftig utvikling. Vi forvalter skogen for framtidige generasjoner er derfor et fokusområde for Glommen Mjøsen Skog.

### HVORDAN JOBBER VI MED TEMAET?

Forvaltningen av skogen innebærer mange ulike aktiviteter og områder, med følgende vesentlige temaer som vi har valgt oss ut:

- ressursforvaltning
- naturmangfold og økosystemer
- klimarisiko og -tilpasning

Disse temaene ble diskutert i dybdeintervjuene med interessentene i 2021. Viktige momenter hos flere interessentgrupper var hvordan Glommen Mjøsen Skog kan forvalte ressursen bærekraftig og dokumentere dette.

For å sikre et målrettet arbeid mot et bærekraftig skogbruk, er Glommen Mjøsen Skog sertifisert etter PEFC. I tillegg er også noen geografiske områder sertifisert etter FSC.

Skogbruket skal bidra til å utvikle gode livsmiljøer for å ta vare på og videreutvikle et rikt biologisk mangfold. Livsmiljøene forvaltes gjennom nøkkelbiotoper. I tillegg settes det igjen livsløpstrær, døde trær, kantsoner, buffersoner og lignende tiltak som er vurdert som viktige jf. Norsk PEFC Skogstandard<sup>5</sup>. I Glommen Mjøsen Skog ivaretas dette både igjennom registrering i skogbruksplanleggingen og ute i aktiv drift.

Skogressursene forvaltes av skogeierne. Skogbruksplanene gir en samlet oversikt over skogressurser på hver enkelt eiendom. Skogens alderssammensetning, produksjonsevne, volum, treslagssammensetning og driftsforhold bidrar til at ingen eiendom er like, og det betyr at de må forvaltes på hver sin måte. Skogeierne interesse og kompetanse, samt ytre påvirkning og økonomiske forhold er avgjørende for hvilken skogforvaltning som drives på eiendommen.

*ISO 14001 / PEFC™. PEFC er verdens største skogsertifiseringssystem. PEFC har som formål å arbeide for at miljømessige, sosiale og økonomiske interesser blir ivare tatt i skogbruket – det er dette vi forstår med et bærekraftig skogbruk. Det foreligger en egen Norsk PEFC Skogstandard.*

*FSC®. FSC vil fremme miljømessig hensiktsmessig, sosialt gunstig og økonomisk levedyktig forvaltning av verdens skoger. En egen FSC standard for Norge er under utvikling.*

<sup>4</sup> Med forsering mener vi å fremskynde eller påskynde. Vi skal med andre ord fremskynde avvirkning av eldre skog med mangelfull tetthet, på svake boniteter.

<sup>5</sup> PEFC Norge <https://pefc.no/vare-standarder/det-norske-pefc-systemet>.



## RESSURSFORVALTNING

Glommen Mjøsen Skog skal drive en kunnskapsbasert og markedsorientert ressursforvaltning. Det betyr at forvaltning av skogressursene skal balanseres mellom høy økonomisk verdiskaping, et høyt opptak av CO<sub>2</sub>, utvikling av biologisk mangfold og hensynte skogen som viktig arena for friluftsliv. I dette ligger også at vi skal bygge ressurser for framtidige generasjoner av skogeiere. Informasjon fra digitale skogbruksplaner (ALLMA) og andre datakilder sammen med riktig kompetanse skal bidra for å lykkes med dette.

Landsskogtakseringen har overvåket skogressursene i Norge i over 100 år. Det er derfor naturlig at vi tar utgangspunkt i prøveflatene til Landsskogtakseringen for å overvåke og beregne ressursgrunnlaget. Landsskogtakseringen er dessuten en uhildet organisasjon uten interesser i våre skogforhold. Datagrunnlaget fra Landsskogtakseringen har følgende innhold om vårt ressursgrunnlag, som er beregnet innenfor grensene til de tidligere andelslagene Havass Skog, Glommen Skog og Mjøsen Skog, slik de framsto i 2014:

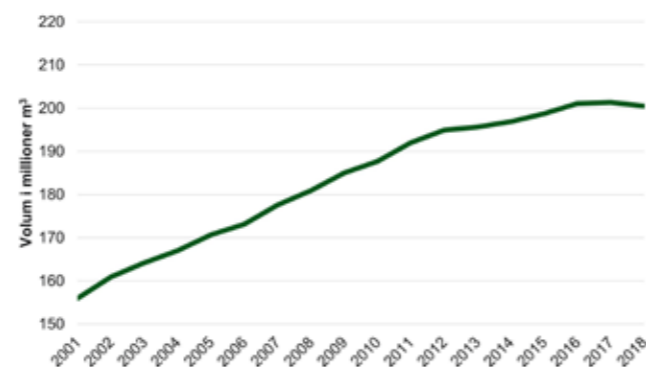
### Areal

- Produktivt skogareal tilgjengelig for skogbruk er 17,37 millioner dekar skog
- Statskogs arealer inngår ikke i tallgrunnlaget (2,78 millioner dekar produktiv skog)
- Glommen Mjøsen Skogs andelseierareal er 10,8 millioner dekar, eller 62 prosent av all produktiv skog innenfor det avgrensede området

### Målinger

- 2017 prøveflater med rutenett på 3x3 km
- 53 prøveflater ligger i vernet skog. Disse er ikke med i beregningene
- Landsskogtakseringen foretar registrering på sine flater hvert 5. år
- 1/5 av det totale flateantallet har registreringer hvert år

## REDUSERT VOLUMTILVEKST



Figuren viser utvikling i stående volum i produktiv skog.

Volum som er underlagt offentlig vern er ikke med i tallgrunnlaget. I 2018 utgjorde stående volum 201 millioner m<sup>3</sup> i vår geografi. Dette er 21 prosent av Norges samlede volum i skog.



Figuren viser nettotilvekst med fratrekk for naturlig avgang og avvirkning i m<sup>3</sup>.

Fra 2001 til 2012 økte volumet med 1,5 prosent pr år. Fra 2013 har volumtilveksten avtatt. De siste to årene har nettotilveksten vært negativ.



### ÅRSAKEN TIL REDUKSJONEN I VOLUMTILVEKST ER SAMMENSATT:

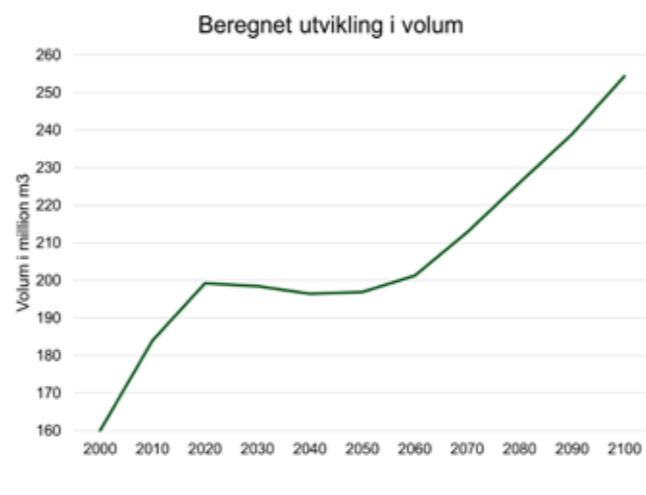
- Den eldste skogen har blitt eldre og er i gradvis dårligere vekst. Den gamle skogen har også økt i areal. I takt med økt andel eldre skog og endringer i klimaet, har det vært en økning i naturlig avgang. I 2018 utgjorde naturlig avgang 840.000 m<sup>3</sup> eller 16 prosent av brutto volumtilvekst.
- De siste årene er det avvirket mer enn tilveksten. Det gir reduksjon i både volum og tilvekst. I henhold til hogstprognosene vil volum og tilvekst fortsette å synke før det om 25 år vil øke igjen.
- Arealet med yngre produksjonsskog har avtatt de siste årene. Dette har ført til redusert tilvekst i de mest veksterlige aldersklassene. I enkelte tynningsdrifter har vi registrert et noe høyt volumuttak, som igjen har bidratt til lavere produksjon.
- Endret klima har både negativ og positiv innvirkning på skogen. Mens den yngre skogen vokser bedre, sliter den eldre skogen med redusert vekst og økt risiko for vindfall, snøskader, innsektangrep og tidlig død. Tørkesommeren 2018 vil gi negativ virkning i form av lavere tilvekst i lang tid framover. Også mer vind stresser skogen mer enn tidligere.
- Statsforvalteren i Innlandet (2017) har beregnet at skogbrukets miljøhensyn reduserer arealet hvor det kan drives ordinært skogbruk med over 10 prosent. Dette arealet kommer i tillegg til arealer underlagt offentlig vern. I hovedsak består skogbrukets miljøhensyn av nøkkelbiotoper (1,6 prosent), naturtyper med verdi A (0,5 prosent), kantsoner (6 prosent) og andre hensyn som tiurleiker, livsløpstrær, bevaring av fuktskogområder, kulturminner med mer (2 prosent). Dessuten har skogbruket restriksjoner i vernskog<sup>6</sup> opp mot fjellet og i bynære områder. Anslagsvis reduserer dette produksjonspotensialet med minst 5 prosent.
- Målinger på prøveflater i skog som er underlagt offentlig vern, som i hovedsak består av eldre skog, viser en forsterket negativ utvikling. Her er tilveksten redusert med hele 20 prosent de siste 10 årene, mens den naturlige avgangen er mer enn doblet. Det viser at det er viktig å holde skogen ung og vital for å øke tilveksten.

- Selv om omfanget av planting og ungsogpleie har tatt seg opp de siste ti årene, ser vi foreløpig få resultater av dette i økt tilvekst. Årsaken er at det tar tid før ny ungsog blir produksjonsskog med målbar volumtilvekst. En betydelig andel av den eldre ungsog og den yngre produksjonsskogen har dårlig tetthet og redusert kvalitet på grunn av et lavt investeringsnivå i skogkultur gjennom 1990- og 2000-tallet. I tillegg har en stor elgstamme de siste 40-50 årene ført til både redusert vekst og dårligere kvalitet på spesielt furuforyngelsen på grunn av et stort beitetrykk.

Til tross for punktene som er nevnt ovenfor, er potensialet for økt volumtilvekst stort. Tilvekst inkludert naturlig avgang målt mot markas produksjonsevne har sunket med 2 prosent per år fra 2012 til 2018. Skogen produserer i dag kun 65,4 prosent av markas produksjonsevne. Det vil si at her er det mer å hente. Med en målrettet skogforvaltning bør dette nærme seg 80 prosent i løpet av 20 år.

### PROGNOSE FOR HOGSTKVANTUM

Beregnet hogstkvantum inkludert fratrekk for naturlig avgang er 4,43 millioner m<sup>3</sup> pr år fram til 2040. Etter 2040 vil hogstkvantumet være 4,85 millioner m<sup>3</sup> per år. Da må vi lykkes med å halvere den naturlige avgangen fram til da. For å få et offisielt salgsvolum reduseres beregnet hogstkvantum med 10 prosent for topp og avfall.



<sup>6</sup> Vernskog har som funksjon å verne «noe» mot vær og vind eller mot skred og ras. Se mer på: <https://www.landbruksdirektoratet.no/nb/skogbruk/vernskog-og-naturfare/?!vernskog-etter-skogbruk-sloven>.

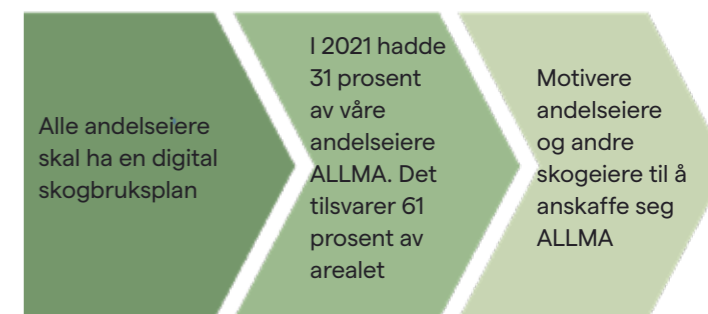
I forutsetningene for hogstprognosen har vi beregnet at 15 prosent av stående volum ikke er drivbart på grunn av vanskelig terreng, lang avstand til veg og avsetting til miljøhensyn, deriblant nøkkelbiotoper. Hogstprognosen forutsetter et best mulig skogkulturprogram og at 25 prosent av hogstvolumet skal komme fra skogbestand i eldre produksjonsskog (hogstklasse 4). Prognosen forutsetter et moderat tynningsprogram. I prognosen er det ikke tatt høyde for økning i bonitet fordi skog med lav produksjon erstattes med et foredlet plantemateriale. I tillegg forventer vi et varmere og våtere klima som vil øke tilveksten og redusere omløpstiden i skogen.

Med et hogstkvantum på 4,4 millioner m<sup>3</sup> vil vi se en liten nedgang i stående volum fram til 2050 før det igjen vil stige. Nedgangen skyldes planlagt hogst i eldre skog for å rette på en skjev aldersfordeling. Prognosen forutsetter at denne skogen settes i ny produksjon. Derfor vil arealandelen med ungsog øke fra 22 prosent i dag til nesten 45 prosent i 2050. Noe som forutsetter en betydelig større investering i skogkultur enn dagens nivå. Etter 2050 vil arealandelen med hogstklasse 2 synke. I 2090 vil andelen med ungsog i hogstklasse 2 utgjøre 28 prosent av arealet.

### TILTAK FOR Å BEDRE VOLUMTILVEKSTEN

Eksisterende skogforvaltning	<ul style="list-style-type: none"> <li>• Mer målrettet skogforvaltning</li> <li>• Avvirke skog med liten tilvekst</li> <li>• Redusere omløpstiden, spesielt på gran</li> <li>• Avvirke en større andel med furu og lauv</li> </ul>
Skogkultur	<ul style="list-style-type: none"> <li>• Redusere tynning på enkelte lokaliteter av gran</li> <li>• Bruke moderne teknologi (HPR-tynning) som gir hogstmaskin-sjåfører mulighet til å kontrollere egen tynning i sanntid</li> <li>• Mer gjødsling</li> <li>• Øke investeringene i skogkultur</li> </ul>
Arealendring	<ul style="list-style-type: none"> <li>• Plante arealer som i dag ikke er produktiv skog</li> <li>• Redusere omdanning av skogmark til andre formål</li> </ul>

**Ambisjon:**      **Resultat:**      **Neste steg:**



## NATURMANGFOLD OG ØKOSYSTEMER

GRI 303 og GRI 304

Produktiv skog i Norge dekker 75 millioner dekar (75.000 km<sup>2</sup>), eller 23 prosent av Norges landareal<sup>7</sup>, og er det nest største økosystemet etter fjell. Variasjonen i topografi, jordas vann- og næringsinnhold, klima og ulike forstyrrelsesfaktorer<sup>8</sup> danner grunnlaget for det naturmangfoldet som finnes i skogen. 60 prosent av Norges arter er anslått å være knyttet til skogen. I arbeidet med bærekraft legger Glommen Mjøsen Skog til grunn FN's naturkonvensjon sin definisjon for biologisk mangfold<sup>9</sup>. Det inkluderer også genetisk variasjon.

Skog kan defineres på ulike måter, i denne rapporten bruker vi samme definisjon som i Landsskogstakseringen. Det vil si landareal som strekker seg over mer enn 5 dekar fem meter og kronedekning på mer enn 10 prosent, eller at muligheten er til stede. Definisjonen gjelder også hogstflater, men ikke jordbruksareal eller land i urbane områder. Dette er også i tråd med definisjonen i Natur i Norge (NiN)s kartleggingsinstruks, naturindeks for Norge<sup>10</sup> og økologisk tilstand i skog<sup>11</sup>.

I dette delkapittelet presenterer vi parametere for biologisk mangfold og hvordan vi arbeider med miljø og kvalitet gjennom PEFC-sertifiseringen. I denne omgang har vi valgt å ikke bruke tall NiN eller økologisk tilstand i skog fordi de inneholder noen parametere som skogbruket selv ikke kan påvirke gjennom egne tiltak. Likevel er det aktuelt å følge utviklingen på noen av parametere som benyttes. Flere av disse hentes fra Landsskogstakseringen som for eksempel «Mengde død ved totalt», «Mengde grov død ved» og «Areal biologisk gammel skog».

### UTVIKLING AV BIOLOGISK MANGOLD

Utbredelsen og omfanget av biologiske mangfold i skogen er, som beskrevet over, avhengig av en rekke faktorer, og det finnes ingen fullstendig kartlegging av norsk natur i dag. I regi av offentlige myndigheter gjennomføres det kartlegginger av arter og naturtyper. Men disse kartleggingene er ikke fullstendig dekkende. Videre er det gjennom artskart åpnet opp for at privatpersoner kan legge inn egne data. Siden disse observasjonene ikke er kvalitetssikret, kan det føre til skjevhet og usikkerhet i dataene. I tillegg er ikke disse kartleggingene systematiske. For å måle utviklingen av det biologiske mangfoldet i skog bruker vi derfor parameterne for leveområder eller livsmiljøer i stedet for de direkte kartleggingene. Denne kartleggingen gjennomføres av Landsskogstakseringen, og vi har valgt ut følgende kategorier:

- 1) Mengden stående og liggende død ved
- 2) Gamle og grove trær
- 3) Utvikling i offentlig vernet skogareal
- 4) Nøkkelbiotoper

<sup>7</sup> Bærekraftig skogbruk i Norge: <https://www.skogbruk.nibio.no/skogen-i-norge-1>

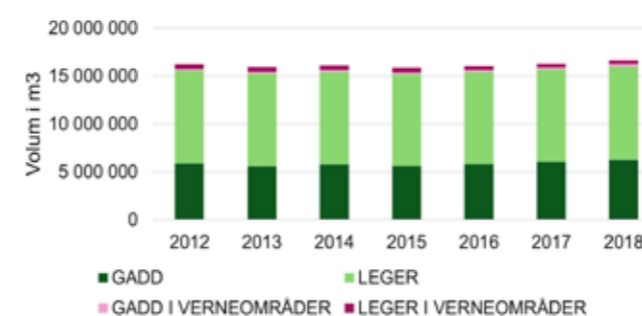
<sup>8</sup> Ulike faktorer som enten begrenser eller øker en arts mulighet for utbredelse og overlevelse. Eksempler er brann, beitedyr, hogst og sykdommer.

<sup>9</sup> Det vil si variasjonen av levende organismer fra alle naturlige kilder – terrestriske, marine og andre akvatiske økosystemer, samt de økologiske kompleksene som de er en del av. Det gjelder også variasjon innenfor en art, mellom arter og økosystemer. Med økosystem mener vi samspillet mellom planter, dyr, sopp og mikroorganismer, samt det ikke-levende miljøet, som geologiske formasjoner, temperaturer, næringsinnhold og så videre

<sup>10</sup> Naturindex i Norge <https://www.naturindeks.no/Ecosystems/skog>

<sup>11</sup> Økologisk tilstand i skog: <https://www.miljodirektoratet.no/publikasjoner/2021/juni-2021/vurdering-av-okologisk-tilstand-for-skog-i-norge-i-2020/>

### DØD VED



Figuren viser mengde død ved i kubikkmeter (m<sup>3</sup>).

GADD er stående død ved og LEGER er død ved som ligger på bakken. Oversikten viser at mesteparten av volumet i død ved er i områder det drives aktivt skogbruk. Mengden død ved er svakt stigende. Det forventes at mengden død ved vil fortsette å øke de nærmeste årene, mye på grunn av mer naturlig avgang og større risiko for vindfall, snøbrekk, insektskader, tørke og andre skader i et endret klima.

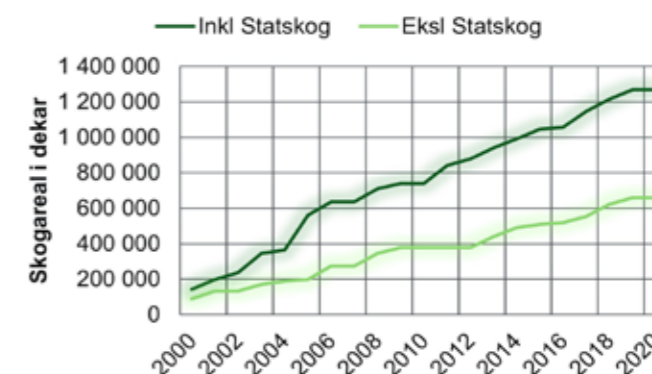
### GROVE TRÆR



Figuren viser utviklingen av grove trær.

Antall grove trær med dimensjoner over 40 cm i brysthøyde har økt med 47 prosent fra år 2002 til 2018. I tillegg ser man en betydelig økning av grove trær over 30 cm. Parallelt øker arealet med gammel skog med 105.000 dekar fra 2012 til 2018. Den eldste gammelskogen blir også eldre.

### OFFENTLIG VERNET SKOGAREAL



Figuren viser skogareal som er underlagt offentlig vern.

I 2020 utgjorde offentlig vernet produktiv skog 2,7 prosent av det produktive arealet. Hvis vi i tillegg inkluderer uproduktiv skog og Statskog sine arealer, utgjorde samlet skogareal underlagt offentlig vern innen vår geografi 6,0 prosent.

Vi vil bidra for å nå Stortingets mål om å verne 10 prosent av skogarealet. Om lag 0,15 prosent av det totale skogarealet blir vernet årlig gjennom ordningen med frivillig vern. Det mangler ikke på interesse fra skogeierne og listen over aktuelle verneområder er lang, men flere mulige verneområder blir avslått fra offentlige myndigheter. I tillegg bidrar små offentlige bevilgninger til lav framdrift i arbeidet.

## NØKKELBIOTOPER

*Skogeierne i vårt område har avstått skogarealer til en verdi på 2,5 milliarder kroner i nøkkelbiotoper.*

Alle som selger tømmer til Glommen Mjøsen Skog, og som har eiendommer over 100 dekar, må ha gjennomført MiS-registreringer (Miljøregistreringer i Skog). I vårt område har skogeierne gjennomført MiS-registreringer på over 95 prosent av det totale skogarealet.

Registreringene danner grunnlaget for nøkkelbiotoper, som er et særlig viktig areal for bevaring av det biologiske mangfoldet, fordi det inneholder sjeldne arter. MiS-metodikken baserer seg på feltregistreringer etter en instruks som beskriver minimumskrav til skogtilstand og miljøkvaliteter som skal registreres. Det registreres 12 miljøelementer som videre deles inn i 29 livsmiljøer, avhengig av hvor de befinner seg på de økologiske gradientene for fuktighet og næringsinnhold.

De fleste nøkkelbiotoper ivaretas best gjennom at skogen står urørt. I noen nøkkelbiotoper kan miljøverdiene ivaretas gjennom hogst med spesielle hensyn for å utvikle miljøverdien i nøkkelbiotopen.

Eksempelvis nøkkelbiotoper med gamle trær, hengelav eller kalkrike vegetasjonstyper.

I vårt område er det satt av 23.000 nøkkelbiotoper som dekker et areal på 270.000 dekar, noe som tilsvarer 1,6 prosent av det produktive skogarealet. Mange av nøkkelbiotopene har overlapp med flere livsmiljøer. Det er registrert 357.000 dekar med ulike livsmiljøer innenfor de avsatte nøkkelbiotopene. Statskog sine arealer er ikke med i våre tall. Førstehåndsverdien for tømmeret i våre nøkkelbiotoper er anslått til 2,5 milliarder NOK.

Samtlige måleparametere fra Landskogtakseringen fra vårt område viser at det har blitt bedre livsbetingelser for sårbare og truede arter. I praksis betyr det at det biologiske mangfoldet i vårt område er i positiv utvikling. 20 år med miljøsertifisering og målrettet arbeid har gitt et målbart miljøløft, der arbeidet vil fortsette gjennom vår sertifisering.

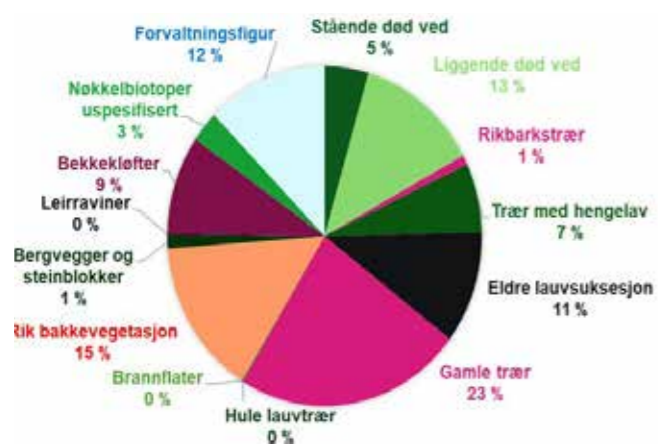
## HØYDEPUNKTER FRA VÅR MILJØRAPPORT 2021

Glommen Mjøsen Skogs styringssystem er sertifisert etter ISO 14001, og i henhold til sertifiseringen er vi påkrevd å utarbeide en årlig miljørapport. Styringssystemet er tuftet på vår miljøpolicy, og tanken om et kontinuerlig forbedringsarbeid. Sentralt i dette er:

1. internkontroll på våre prosesser, produkter og tjenester.
2. bidra til forskning og utvikling (FoU) og aktivt tilpasse oss ny kunnskap.
3. løpende forbedringsarbeid gjennom oppfølging og analyse av feilhendelser og avvik.

For å finne de viktigste satsningsområdene analyseres risiko- og miljøaspekt. Her vurderes sannsynlighet, konsekvens og muligheten vår til å påvirke / hindre feil. Ut fra dette har vi definert følgende områder som vesentlige miljøaspekter i vår virksomhet:

- ivareta biologisk viktige områder
- aktsomhet rundt vann og våtmarksmiljøer
- god beredskap ved skogbrann
- ivareta kulturminner
- utnyttelse av skogens produksjonsevne



Prosentvis fordeling av miljøelementer i våre nøkkelbiotoper. Kilde: ALLMA



## REGISTRERTE HENDELSER KNYTTET TIL MILJØ

Her viser vi til registrerte hendelser i knyttet til miljø, rapportert både gjennom daglig drift og interne kontroller eller revisjoner. Med hendelser mener vi uønskede situasjoner som følge av uhell eller feil i vår virksomhet.

Hendelser fordelt	2021	2020	Prosent- andel av totale hendelser (2021)	Prosent- andel av totale hendelser (2020)	Endring prosent fra år 2020 til 2021
Totalt	35	49			- 29%
Styringssystem / ledelse	0	3	0%	6%	-21%
Forvalteransvar / planlegging	5	7	14%	14%	-14%
Arbeidskraft og sikkerhet	5	2	14%	4%	21%
Friluftsliv	0	0	0%	0%	0%
Hogst	3	0	9%	0%	21%
Livsløpstrær	1	1	3%	2%	0%
Terrengtransport	2	3	6%	6%	-7%
Markberedning	2	2	6%	4%	0%
Nøkkelbiotoper, verneområder	6	9	17%	18%	-21%
Rovfugl, tiurleiker, hekketid	1	3	3%	6%	-14%
Rødlistearter / naturtyper	3	2	9%	4%	7%
Kulturminner	2	11	6%	22%	-64%
Vannbeskyttelse	5	6	14%	12%	-7%
Myr og sumpskog	0	0	0%	0%	0%
Brannpåvirket skog	0	0	0%	0%	0%

Tabellen viser antall registrerte hendelser fordelt på ulike hensynsområder for de to siste årene.

Av tabellen ser vi få hendelser for flere hensynspunkt. Samtidig opplever vi for mange feil knyttet til viktige hensynsområder. I tabellen ønskes det å vise en utviklingstrend ved å vise prosentendring fra år til år. Vi ønsker å lokalisere årsak til hen-

delsen, og utviklingstrenden gir godt grunnlag til å kartlegge sammenhenger, spesielt i sammenheng med totalt tømmer volum omsatt. Glommen Mjøsen Skog avvirket om lag 300.000 m<sup>3</sup>, (ca 9 prosent) mer i 2021 sammenlignet med 2020. Endringen i tømmer volumet er såpass liten at den ikke vil være en forklaring til utviklingen i antall hendelser.

10 uønskede hendelser er knyttet til biologisk viktige områder. Av disse gjelder 5 saker mangelfulle hensyn til avsatte nøkkelbiotoper. Dette utgjør cirka 1 prosent av hogstoppdrag. Glommen Mjøsen Skog har en nullvisjon for slike skader. Vi har en liten nedgang fra 2020, men er vi ikke tilfreds med resultatet.

Vi har også en klar målsetning om å unngå skader på kulturminner. Vi har de siste to årene iverksatt tiltak der vi konsentrerer oss om blant annet kulturminner. Resultatene fra siste års kontroller tyder på at gjennomførte tiltak har medført forbedring.

Oppfølging av hendelser blir gjort systematisk med formål å avdekke årsak, og avstemme om det er behov for korrigerende eller forebyggende tiltak. Målet er at alle uønskede hendelser skal følges opp med formål å redusere hendelser framover. Av tiltak for å for å hindre gjentakelser og bedre vår praksis er det gjennomført:

- forbedret løsningen for miljødokumentasjon for skogsdrifter
- kurs i sporløs kjøring, inkludert viktige PEFC krav for entreprenører og egne ansatte
- målrettet opplæring for tiltakene markberedning og grøfting
- bransjestandard for kompetanse i skogbruket (samarbeidsprosjekt mellom skogsertifiserte virksomheter i Norge og Skogkurs)
- flere webinarer for ansatte («Torsdagsopplæringen») med eksterne aktører om miljørelaterte tema
- økte ressurser til bærekraft og miljøarbeid ved doktorgradsstipendiat og trainee-program

## MILJØMÅL OG VIDERE ARBEID

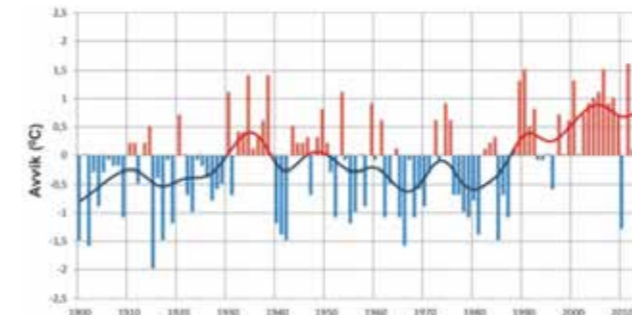
Det er viktig for vår virksomhet å jobbe med forbedringer og heve kvaliteten på tiltakene for å bevare miljø og biologisk mangfold i skog. Glommen Mjøsen Skog evaluerer årlig sin miljøpolicy og tilhørende miljømål. Vi vil fortsette arbeidet med å identifisere nøkkelindikatorer for kvalitets- og miljøarbeidet. Blant annet vil det pågående doktorgradsarbeidet i Glommen Mjøsen Skog identifisere forbedringspunkter.

Et av spørsmålene vi stilte våre interessenter var hva de mente om dagens rapportering på vesentlige klima- og miljøaspekter. Gjentakende svar var at miljørapporten var for tynn og generell. Dette er noe vi tar på alvor og ønsker å forbedre. Vi skal sette avviksrapportering og dokumentasjon på dagsorden, slik at vi har mer konkret data å vise til. Vi har allerede kartlagt hvilken informasjon vi har tilgjengelig om vann og biologisk mangold som GRI forventes å rapporteres på. Ettersom informasjonen foreløpig er delvis ufullstendig, har vi valgt å legge dette som et vedlegg.



## KLIMARISIKO OG -TILPASNING

GRI 201 - 2



Figuren viser utviklingen av årsmiddeltemperatur for fastlands-Norge fra 1900-2014. Vi ser et avvik (grader celsius °C) fra middelverdien for referanseperioden 1971-2000.

Klimaet i Norge er i endring og endringen har akselerert i siste 20 år. Rapporten «Klima i Norge 2100»<sup>12</sup> gir gode indikatorer på klimautviklingen i Norge. Den viser at temperaturen er sakte økende fra år 1900 og fram til i dag, med et klart takstskifte i økning fra rundt 1990. Årsnedbøren har økt med 18 prosent for hele landet fra 1900 og tilfelle med kraftig nedbør er også økende. Samtidig vil vi antakelig oppleve at tørkeperiodene blir lengre. Dette kombinert med økt vind gjør at skogen framover vil få en større klimabelastning enn tidligere.

For skogen i Glommen Mjøsen sin geografi vil en temperaturøkning på kort sikt medføre at trærne vokser raskere, at skoggrensa flytter seg ytterligere oppover og at vi etter hvert kan få økt utbredelse av varmekjær løvskog syd i vårt område. Vi får en endring i skogsfloraen tilpasset et varmere klima. På lengre sikt vil vi antakelig merke de negative utfordringene først og fremst i granskogen. Grana er tilpasset et klima med kalde vintre og varme somre. Den trenger en jevn fuktighet i vekstsesongen, og er gjennom sitt grunne rotsystem og store krone dårlig tilpasset et klima med sterk vind. Vind vil antakelig bli den største klimautfordringen for skogbruket i vår geografi i tiden som kommer. Sterk vind er en fare i seg selv, der all skog blåser ned når vinden blir sterk nok, men i tillegg forsterker vinden også andre klimautfordringer. Vind medfører at tørkeperioder blir enda tørrere, og når vind kombineres med snøtunge trekroner, øker faren for stammebrekk.

## SLIK FOREBYGGER GLOMMEN MJØSEN SKOG KLIMARISIKO OG -SKADER

Klimarisiko og -tilpasning handler både om hvordan de fysiske konsekvensene av klimaendringer vil påvirke natur og samfunn, og hva overgangen til et samfunn med netto null utslipp vil innebære. For å forebygge mot dette, har Glommen Mjøsen Skog utviklet en strategi for skogproduksjon, kalt EDEL. Strategien vektlegger viktigheten av å etablere rett treslag på rett voksested, voksestedtilpasset skogbruk, og deretter skjøtte skogen for å oppnå maksimal stabilitet og økonomisk arealavkastning.

## SKOGPRODUKSJON TILPASSET VOKSESTEDET

Søkelyset på riktig treslag på rett sted har medført at planting og såing av furu har økt vesentlig de senere årene. I 2011 ble det plantet 4.000 dekar furu og sådd 800 dekar furu. 10 år etter, i 2021 er aktiviteten økt til 7.000 dekar planting og 2.800 dekar såing. Ved omtrent all planting og såing av furu benyttes foredlet plantemateriale som gir en mer klimatilpasset framtidsskog.



Vitenskapelige undersøkelser basert på ekstremværet Gudrun som rammet sør-Sverige i 2005, viser at barblandingsskog, gran og furu som vokser i blanding, tåler vindbelastning bedre enn homogen<sup>13</sup> granskog. Glommen Mjøsen Skog forsøker derfor å etablere barblandingsskog på middels bonitet og forynger gjerne med furu på bedre skogsmark enn det som har vært gjort tidligere. Videre bør vi i enda større grad bruke furu for å skape stabilitet i vindutsatte skogområder og for å utnytte skogsmarka sin produksjonsevne. I praksis etableres barblandingsskog i dag etter disse metodene:

- markberedning med frøtre av furu og planting av gran
- markberedning med såing av furu og planting av gran
- planting av gran og furu, enten i tilfeldig blanding eller voksestedtilpasset på feltet

<sup>12</sup> <https://klimaservicesenter.no/kss/rapporter/kin2100>

<sup>13</sup> Valinger, E., & Fridman, J. (2011). Factors affecting the probability of windthrow at stand level as a result of Gudrun winter storm in southern Sweden.

## UNGSKOGPLEIE



For å sikre en klimasterk skog, er ungskogpleie (lauvrydding og avstandsregulering med ryddesag) den viktigste skogbehandlingen vi gjør etter at foryngelsen er etablert. Vi velger hvilke treslag som skal utgjøre framtidsskogen og gir hvert enkelt tre nok plass til at det utvikler en symmetrisk og stor krone, og slik også en god rot. Ungskogpleieaktiviteten i Glommen Mjøsen Skog øker for hvert år, men økningen har avtatt i 2020 og 2021, hvor mangel på arbeidskraft førte til at vi ikke har nådd ønsket volum.

Selv om Glommen Mjøsen Skog er Norges største aktør på ungskogpleie, er vi ennå langt bak målsetningen i EDEL, som beskriver at alt foryngelsesareal skal ungskogpleies minst 1,5 gang. I den perioden skogen som nå er i ungskogpleiefasen ble etablert, hadde Glommen Mjøsen Skog et årlig avvirkningsareal på cirka 90.000 dekar. Det betyr at vi nå årlig bør ungskogpleie cirka 135.000 dekar. I dag har vi et aktivitetsnivå som ligger på cirka 50 prosent av dette arealet.

## MARKBEREDNING

Markberedning er et av de mest omdiskuterte tiltakene vi gjør i skogbruket. Markberedning vil si at en gravemaskin eller skogsmaskin med påmontert utstyr skraper vekk det øverste jordlaget i flekker eller striper for å lage planteplasser. Rent visuelt er ikke markberedning noe positivt bidrag, men markberedning bidrar til at skogplantene vokser raskere de første årene etter planting, noe som også gjør at plantene tåler konkurransen fra annen vegetasjon bedre. Gransnutebille finnes på alle plantefelt og lever av å spise barken på stammen til skogplanter, såkalt næringsgag. Markberedning medfører at skogplantene får et plantested som er mindre attraktivt for gransnutebiller og beiteskadene reduseres. På markberedte felt får vi derfor til en raskere etablering av ny skog med tilfredsstillende tetthet etter hogst. Samtidig kan feil utført markberedning føre til erosjon, næringslekkasje til vann, og unødvendig kortsiktig frigjøring av karbon lagret i humus, samt de øvre jordlagene.

Avflekingsgrad er et mye brukt begrep i forbindelse med markberedning og beskriver hvor stor andel av markoverflaten humuslaget er fjernet og blottlagt mineraljord. Markberedningen forsøkes gjennomført på en måte som skaper et tilfredsstillende antall planteplasser eller spireplasser, med minst mulig avflekingsgrad. Glommen Mjøsen Skog sitt prosjekt fra 2020 viser at dette lykkes vi bare delvis med. Vi har for høy avflekingsgrad på svake boniteter og for lav avflekingsgrad på gode boniteter. Dette forsøker vi å forbedre, primært med ytterligere opplæring av våre markberedningsentreprenører.

Glommen Mjøsen Skog hadde i 2020 et avvirkningsareal på ca. 100.000 dekar. Anbefalinger fra EDEL tilsier at 75 prosent av dette arealet skal markberedes, det vil si 75.000 dekar. I 2021 markberedte vi 45.500 dekar, eller rundt 60 prosent av anbefalt areal.

## PLANTING



Planting er den sikreste og raskeste metoden for å etablere ny skog etter hogst. Ved planting minimeres perioden fra hogst og fram til skogen tar opp igjen like mye CO<sub>2</sub> som før hogst. Glommen Mjøsen Skog har i de senere år solgt cirka 15 millioner skogplanter. Det er vanlig å plante rundt 190 planter per dekar i gjennomsnitt. Dette gir et planteareal på 79.000 dekar. I tillegg blir det hvert år sådd cirka 2.000 dekar, til sammen 81.000 dekar med kulturforyngelse<sup>14</sup>. Ved et foryngelsesareal på 100.000 dekar betyr det at omtrent 20 prosent av arealet forynges naturlig.

Gransnutebiller lever i hele Glommen Mjøsen Skog sin geografi og er den vanligste årsaken til at unge skogplanter dør. Gransnutebiller gnager på stammene til små gran- og furuplanter. Om flere gransnutebiller angriper samme plante, kan gnaget bli så omfattende at væskestrømmen i barken på planten stanser og planten dør. For å hindre gnag, er planten derfor påført et middel – enten kjemisk eller mekanisk. I dag er kjemisk beskyttelse mest utbredt, og det benyttes i hovedsak plantevernmiddelet Imprid Skog. Ved mekanisk beskyttelse påføres stammen som regel en type belegg som skal fysisk hindre gransnutebiller fra å gnage på barken. Conniflex, en blanding av sand og lim, er et eksempel på dette. Woodcoat og Ecovax er voksbelegg som kan påføres stammen. Det finnes også papphylser og lignende som kan monteres rundt stammen på planten.

Glommen Mjøsen Skog vedtok i 2019 at fra våren 2023 skal vi hovedsakelig kun kjøpe skogplanter som er mekanisk beskyttet. Det er tre årsaker til dette:

- Vi ønsker å minimere risikoen for at de som planter skog skal eksponeres for plantevernmidler.
- Vi ønsker å begrense bruken av kjemiske plantevernmidler mest mulig.
- Vi oppfatter at den mekaniske plantebeskyttelsen vi nå kjenner til er minst like god eller bedre enn tilgjengelig kjemisk beskyttelse, særlig fordi mekanisk plantebeskyttelse normalt virker i to år, mens den kjemiske i beste fall varer ut første vekstsesong.

**Glommen Mjøsen Skog skal innen år 2023 hovedsakelig ha mekanisk beskyttelse av skogplanter.**

Vi har valgt å bruke ordlyden «hovedsakelig» fordi vi klarer ikke å få til 100 prosent mekanisk beskyttelse. En del av plantene vi bruker i høyreliggende områder er så små at det i dag ikke er teknisk mulig å behandle plantene med noe annet enn kjemisk. En annen årsak er den økonomiske faktoren. Enkelte planteskoler er også usikre om de klarer å gjennomføre denne type produksjonsinvesteringer innen 2023, men vi er enige om å se på mulighetene i fremtiden.

Vår største leverandør av mekanisk behandlede planter i Norge er Skogplanter Øst-Norge. På grunn av koronarelatert mangel på utenlandsk arbeidskraft klarte de ikke å levere mekanisk beskyttede planter i 2021. Dette er bakgrunnen for at andelen mekanisk beskyttede planter er redusert i fjor. Hvis produksjonen ved Skogplanter Øst-Norge hadde gått som planlagt, ville vår andel med mekanisk beskyttede planter i 2021 vært på over 30 prosent.

Ingen plantebeskyttelse vi benytter i dag gir god nok beskyttelse alene ved omfattende angrep fra gransnutebiller. Da må plantebeskyttelsen kombineres med markberedning eller utsettelse av plantetidspunkt.

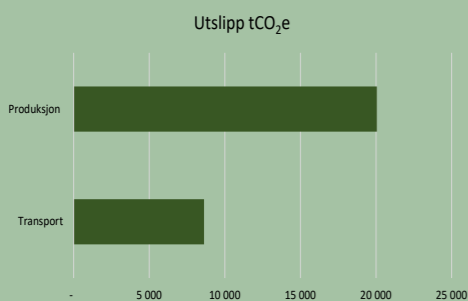
<sup>14</sup> Motsatt av naturlig foryngelse.



## VI ER EN DEL AV LØSNINGEN I DET GRØNNE SKIFTET

### FOKUSOMRÅDE 2

#### KUTTE UTSLIPP TILKNYTTET VÅR PRODUKSJON OG TRANSPORT.



Figuren viser hvor mye tonn CO<sub>2</sub>-ekvivalenter (tCO<sub>2</sub>e) vi slapp ut gjennom vår produksjon og transport. Transportutslipp består av våre tjenestebiler og tømmertransport i både eget navn og kundene. Årsaken til hvorfor vi inkluderer utslipp fra kundenes tømmertransport er fordi vi følger GHG-protokollen som sier at vi skal regne med utslipp vi både står direkte og indirekte ansvarlig for.

I 2021 kjørte Glommen Mjøsen Skog totalt 3.288.284 kilometer (km). Dette inkluderer egne tjenestebiler og tømmertransport gjennom Transportfellesskapet Østlandet (TFØ).

Produksjon er den største utslippsposten. Dette kommer av at skogsmaskinene er tunge og krever mye drivstoff, men flytter få tømmerstokker om gangen. Transport har et lavere utslipp ettersom lastebilene lastes fullt opp og frakter mye tømmer pr tur.

### HVORFOR ER DETTE ET FOKUSOMRÅDE?

For å lykkes i klimakampen må vi redusere de fossile klimagassutslippene, og binde mer karbon enn vi slipper ut<sup>15</sup>. Vi anser skogproduksjon som den viktigste faktoren for økt CO<sub>2</sub>-binding og realisering av det grønne skiftet, hvor vårt bidrag til klimautfordringene skjer gjennom et aktivt skogbruk. I 2018 var netto opptak av klimagasser i vårt skogareal på 1,3 millioner tCO<sub>2</sub>e. Vi anser et aktivt skogbruk som bra for klimaet ettersom et tre bruker mest CO<sub>2</sub> når det vokser og tar opp mindre CO<sub>2</sub> når det er fullvoksent, typisk 80 år gammelt. Når treet råtner, frigir treet karbondioksid, noe vi ikke ønsker. For å øke opptaket er vi nødt til å utnytte skogen bedre enn vi gjør i dag, noe som kom tydelig frem i figurene som ble fremstilt i forrige kapittel. Vi er en del av løsningen i det grønne skiftet er derfor et helt sentralt for Glommen Mjøsen Skog.

Potensialet for en bærekraftig industri med store positive bidrag til samfunnets klimautfordringer, gjør det ekstra viktig å øke bruken av skogressursen<sup>16</sup>. Det er viktig for oss å vise hvordan vårt råstoff både er fornybart og binder CO<sub>2</sub>, men minst like viktig er kontroll på klimagassutslippene tilknyttet vår virksomhet. Vår målsetting er å kutte utslipp tilknyttet Glommen Mjøsen Skogs produksjon og transport. Vi skal bruke vår posisjon i verdikjeden som en pådriver for mer klimavennlige løsninger.

### HVORDAN JOBBER VI MED TEMAET?

Forretningsmodellen vår er basert på skog og levert tømmer til industri og være en del av løsningen i det grønne skiftet. Innenfor dette har vi valgt oss ut følgende vesentlige temaer:

- CO<sub>2</sub>-binding
- Klimagassutslipp

Disse temaene ble diskutert i dybdeintervjuet med interessentene, som ble gjennomført i 2021. Spesielt våre klimagassutslipp ble omtalt som et vesentlig tema blant våre interessenter. Selv om råstoffet fra skogen er klimavennlig, medfører selve skogsdriften klimagassutslipp. Utslippene vi har beregnet i denne rapporten kommer hovedsakelig fra skogsmaskinene og tømmertransporten.

*Årlig binder skog 1,833 tonn CO<sub>2</sub> pr m<sup>3</sup> tilvekst. Utslipp ved naturlig avgang er det samme. Vi avskriver i praksis en langsom nedbryting av dødt trevirke over ett år, selv om nedbrytingen tar mye lengre tid. I tillegg kommer følgende utslipp: drift, markberedning, grøfterens og øvrige skogtiltak som slipper ut CO<sub>2</sub>.*

*Avvirkning. Glommen Mjøsen Skog selger virket. Solgt trevirke, inkludert bark, tas ikke med i vårt klimaregnskap. Hogstavfall og død biomasse under jorda beregnes med et utslipp på 0,8 tonn pr m<sup>3</sup> solgt trevirke. Vi avskriver også denne biomassen i hogståret.*

<sup>15</sup> <https://www.fn.no/tema/klima-og-miljoe/klimaendringer>

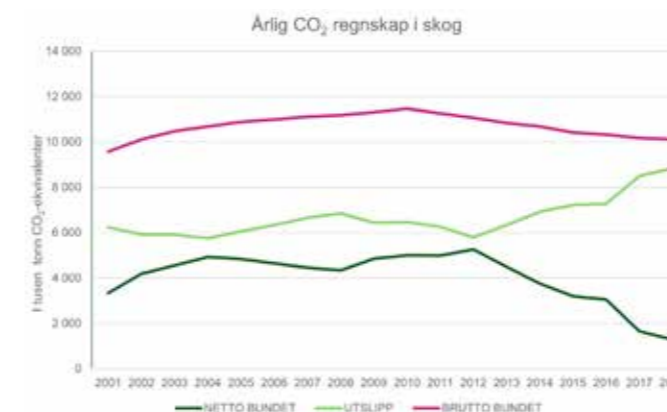
<sup>16</sup> [https://www.regjeringen.no/contentassets/711e4ed8c10b4f38a699c7e6fdae5f43/skog\\_22\\_rapport\\_260115.pdf](https://www.regjeringen.no/contentassets/711e4ed8c10b4f38a699c7e6fdae5f43/skog_22_rapport_260115.pdf)





## CO<sub>2</sub>-BINDING

Skog er en viktig del av den globale karboncyklussen, både som karbonlager og gjennom opptak av CO<sub>2</sub> fra atmosfæren. Uten skogen ville Norges netto klimagassutslipp vært dobbelt så stort. Skogens CO<sub>2</sub>-binding følger i stor grad utvikling i volum. Figuren viser årlig binding og utslipp av CO<sub>2</sub> i skogen til våre andelseiere.



I 2018 var netto opptak av klimagasser i våre skoger 1,3 millioner tCO<sub>2</sub>e. I beregning av opptak og utslipp av CO<sub>2</sub> er det brukt Landsskogtakseringens modeller.

Fornybart råstoff fra skogen gir reduserte utslipp når det erstatter produkter framstilt fra fossile kilder. Skogsråstoff vil også bidra med en god klimaeffekt når det erstatter produkter eller byggematerialer som er energikrevende å produsere, eksempelvis betong, aluminium og stål. I sum kalles dette substitusjonseffekt. Avvirkningen i 2018 ga en substitusjonseffekt på ca. 3,1 millioner tCO<sub>2</sub>e. Substitusjonseffekten kan øke med høyere sagtømmerandel og bedre utnyttelse av hogstavfall til bioenergi. Substitusjonseffekten er ikke med i beregningen av CO<sub>2</sub>-bindingen, da bedrifter lenger fram i næringskjeden lar denne inngå i sine beregninger.

For å øke CO<sub>2</sub>-bindingen i skog må man øke skogproduksjonen. En skogeiendom har størst

volumproduksjon og høyest opptak av CO<sub>2</sub> når den har en jevn aldersfordeling og riktig tetthet. Ved å hogge skogen til rett tid, vil man redusere mengden av naturlig avgang, hvor høyere naturlig avgang gir større utslipp av CO<sub>2</sub>. En glissen skog utnytter dårlig markas produksjonsevne og binder mindre CO<sub>2</sub> enn en vital og tett skog. Å redusere råteutvikling i granskog kan også gi god effekt. På egnede lokaliteter kan det gi effekt å erstatte gran med bjørk eller andre hurtigvoksende treslag med høyt tørrstoffinnhold. En målrettet skogforvaltning tuftet på oppdatert kunnskap og digitale løsninger, hvor man skjøtter skogen aktivt, gir et best mulig klimaregnskap.

## AVSKOGING OG SKOGREISING

Globalt er avskoging en av de største kildene til klimagassutslipp. I vår geografi er avskogingen lav. Går man ut fra Landsskogtakseringens oversikt har avskogingen i vår geografi vært cirka 15.000 dekar pr år de siste 30 årene. Hovedgrunnen til avskoging er utbygging (cirka 2/3 av avskogingsarealet) og omlegging til beite og nydyrking (cirka 1/3). Blant utbyggingskategoriene er vei og bebyggelse de viktigste grunnene til avskoging.

Målrettet skogforvaltning og naturlig etablering av ny skog på tidligere kulturmark, har bidratt til en økning av skog på nye arealer. Dermed har ikke det samlede skogarealet forandret seg nevneverdig de siste 30 årene. Vi har et stort potensial for skogreising på arealer som i dag ikke er produktiv skog. Dette utnyttes i liten grad. På sikt kunne skogreising på arealer som i dag ikke er definert som produktiv skog og treslagsskifte i fjellbjørkeskogen, hatt en betydelig effekt i klimaregnskapet<sup>17</sup>.

Årlig blir ca. 0,15 prosent av det totale skogarealet i vår geografi vernet gjennom ordningen frivillig vern. Karbonlageret på arealer underlagt offentlig vern vil opprettholdes. Økningen i den levende biomasse i eldre skog vil gradvis avta, og etter hvert nærme seg null.

<sup>17</sup> <https://www.miljodirektoratet.no/klimakur>

## KLIMAREGNSKAP

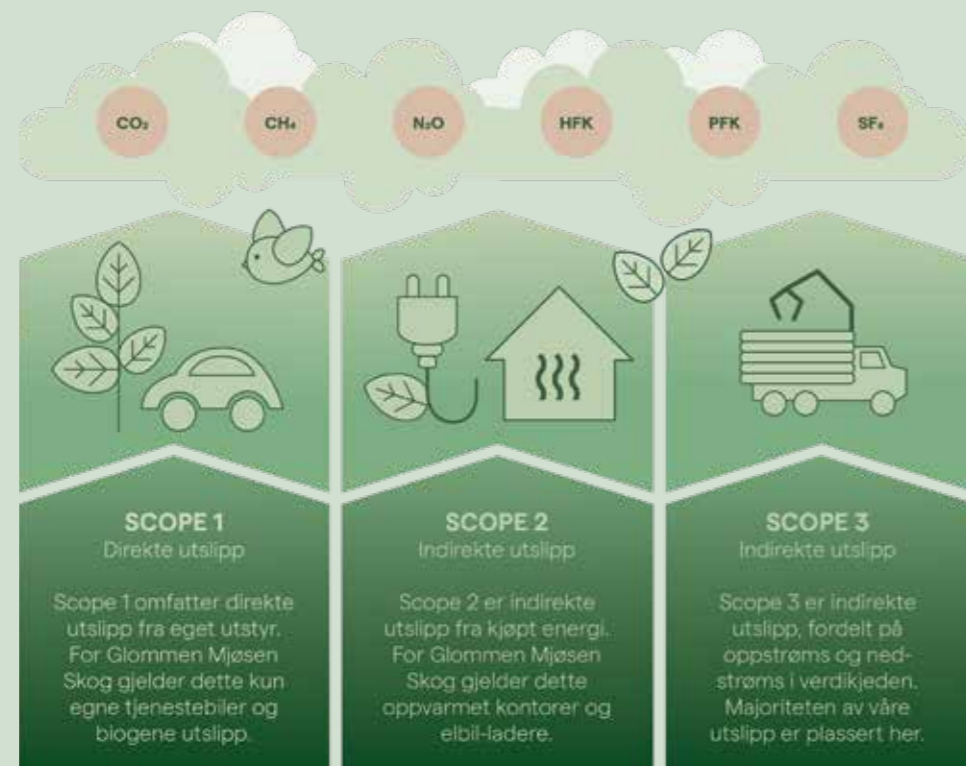
GRI 305

**Bærekraftsarbeid er viktig i hele skognæringens verdikjede: Skogbruk – transport – produksjon og tilvirkning – forbruk – gjenvinning og gjenbruk.**

I 2021 omsatte Glommen Mjøsen Skog 3.681.841 m<sup>3</sup> tømmer. Av dette er 881.236 m<sup>3</sup> omsatt som egen transportbruker. Alt omsatt tømmer som egen transportbruker er fraktet på tømmerbil fra skogsbilveg<sup>18</sup>. Tømmeret har gått til et vidt spenn av industrikunder innen treforedlingsindustri og sagbruk. Glommen Mjøsen Skog skal sikre våre eiere avsetning av skogråstoff til konkurransedyktige betingelser. Lokalt salg vektlegges for å sikre langsiktige relasjoner mot en framtidsrettet industri med kortest mulig transport. Tømmeromsetningen vil i en normalsituasjon også innebære salg til en ikke-lokal industri for å sikre tilgang på salgsmuligheter og markedsinformasjon. I Innlandet er dette synonymt med jernbanetransport, mens langs kysten benyttes gjerne båt.

For å omtale Glommen Mjøsen Skog som bærekraftig, er vi nødt til å se på hele verdikjeden. Vi benytter i stor grad innleie av både arbeidskraft og utstyr. Av den grunn holder det ikke at vi gjør en god jobb med å redusere direkte utslipp, dersom vi velger underleverandører og samarbeidspartnere som slipper ut veldig mye CO<sub>2</sub>. Derfor har vi valgt å begynne føre et klimagassregnskap. Dette vil gi oss en oversikt og kontroll over våre direkte og indirekte utslipp, som tydeliggjør hvor vi har størst muligheter til å kutte våre utslipp betydelig.

Vi startet i 2021 et samarbeid med bedriftsløsningsselskapet TheVIT, for å utvikle et klimagassregnskap i henhold til Greenhouse Gas (GHG)-protokollen. Det er den mest brukte og anerkjente standarden for rapportering av



klimagassutslipp. GHG-protokollen er begrenset til seks skadelige klimagasser: CO<sub>2</sub> (karbondioksid), SF<sub>6</sub> (svovelheksafluorid), CH<sub>4</sub> (metan), N<sub>2</sub>O (lystgass), HFK (hydrofluorkarboner) og PFK (perfluorkarboner), hvor disse kvantifiseres og rapporteres i tonn CO<sub>2</sub>-ekvivalenter (tCO<sub>2</sub>e). Glommen Mjøsen Skog sitt klimagassregnskap er kun basert på utslipp av CO<sub>2</sub>, da det ikke er identifisert eller kvantifisert utslipp fra de fem andre klimagassene. GHG-protokollen deler klimaregnskapet inn i tre kategorier: Scope 1, 2 og 3.

Kun deler av verdikjeden er dekket i klimagassregnskapet for 2021, hvor vi foreløpig kun har kvantifisert noen utslippskategorier, hovedsakelig transport. Årsaken er omfanget av detaljering som kreves for å kunne avlegge et fullstendig regnskap. Det har vi ikke per nå, men er noe vi vil jobbe med. Vi forventer at tallet som viser vårt klimaavtrykk vil øke i de neste bærekraftsrapportene, ettersom vi da har fått identifisert og inkludert flere utslippskilder. Innen 2025 skal vi ha et fullstendig klimaregnskap.

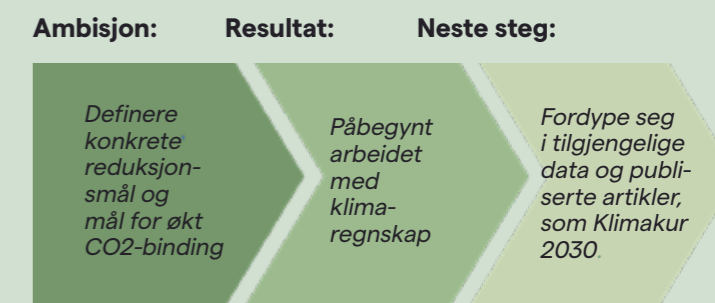
Scope	Utslippskilde	2021
Scope 1	Tjenestebiler (januar-oktober)	111
	Biogene utslipp	8 836
	<b>Sum scope 1</b>	<b>8 947</b>
Scope 2	Lokasjonsbasert metode (17g/kWh)	10
	Markedsbasert metode (493g/kWh)	293
Scope 3	Tjenestebiler (november og desember)	24
	Tømmertransport i eget navn	1 885
	Tømmertransport gjennomført av kunde	6 599
	Avvirkning	20 049
	<b>Sum scope 3</b>	<b>28 557</b>
Totalt utslipp (scope 1, scope 2-lokasjonsbasert, scope 3)		37 514
Totalt utslipp (scope 1, scope 2-markedsbasert, scope 3)		37 797

**Scope 1** består av biogene utslipp og besto av utslipp fra våre tjenestebiler fram til 1. november 2021. Da gikk vi fra å eie bilene selv til å lease dem. Bilene havner derfor nå under Scope 3. Leasing gir gode muligheter for å bytte ut bilparken, dersom det kommer mer klimavennlige biler som passer vårt behov. Biogene utslipp er utslipp av CO<sub>2</sub> fra forbrenning eller biologisk

nedbrytning av biomasse. Våre biogene utslipp kommer fra den naturlige avgangen i skogarealet som Glommen Mjøsen Skog har virksomhet i. Tallgrunnlaget er fra 2018, da dette er det nyeste tallgrunnlaget (Landskogtakseringen). Til tross for tall som er 3 år gamle, er de representative for år 2021.

**Scope 2** består av energiforbruket på våre kontorer, både de vi eier og leier, og elbilladere. I henhold til GHG-protokollen har vi regnet ut Scope 2 på to ulike metoder; lokasjonsbasert og markedsbasert. Utslippsfaktorene for elektrisitet er basert på NVE sine faktorer for Norge.

**Scope 3** er størsteparten av våre totale utslipp. Det innebærer utslipp fra maskinene til våre samarbeidende entreprenører og transportører, tilknyttet produksjon og tjenester. Tømmertransport i eget navn er transportert gjennom TFØ. Ved bruk av TFØ utnyttes en gevinst av at de kan ta returtransport på tvers av flere oppdragsgivere. Det er returlast på rundt 10 prosent av tømmervolumet som er fraktet. Utslippsfaktoren på tømmertransport ligger på 38 gram CO<sub>2</sub> per m<sup>3</sup>/km. Utslipp fra avvirkning er et estimert tall basert på total kubikk tømmer. Vi beregner cirka 1 liter drivstoff per kubikkmeter (m<sup>3</sup>) tømmer på både hogstmaskinen og lastbæreren, totalt 2 liter diesel per m<sup>3</sup> avvirket. Det tas høyde for feilmarginer. I løpet av 2022 skal vi utvikle bedre systemer for å innhente data til klimaregnskapet når det gjelder våre indirekte utslipp.



<sup>18</sup> Med egen transportbruker menes det at Glommen Mjøsen Skog er ansvarlig for transporten fra skogsveg til industrimottak, men hvis industrien kjøper virket ved skogsveg, er industrien transportbruker.



## HVORDAN KAN VI REDUSERE VÅRE UTSLIPP?

Glommen Mjøsen Skog har transportansvaret for tømmer som hentes ved skogsveg, så første etappe av transporten må nødvendigvis kjøres med tømmerbil. En viktig oppgave for Glommen Mjøsen Skog er å sørge for at planene for tømmerlevering legges slik geografisk at transporten blir kortest mulig i sum når tømmeret skal fraktes til lokal industri. Dette jobbes det løpende med gjennom hele året, men er også en del av den langsiktige strategien. Spørsmålet er om vi er nødt til å forbrenne fossil diesel på denne transporten. Alternativene kunne eksempelvis vært rent biodrivstoff, biogass eller elektrisitet. Ifølge TFØ holder 95 prosent av tømmerbilene deres Euroklasse 6<sup>19</sup>, og innen 2024 skal 100 prosent kjøres på Euroklasse 6, som er det strengeste utslippskravet på diesel i dag. Biodrivstoff og biogass har så langt vist seg å være for kostbart, og uten klare krav til at slike energikilder skal brukes, er det ikke tatt i bruk. Når det gjelder el-lastebiler er det en utfordring at batteripakkene tar mye av nyttelasten, om rekkevidden skal være god nok. Elektrisitet er interessant for fremtiden, da det kan forventes utvikling som etter hvert gir god nok rekkevidde og batterikapasitet.

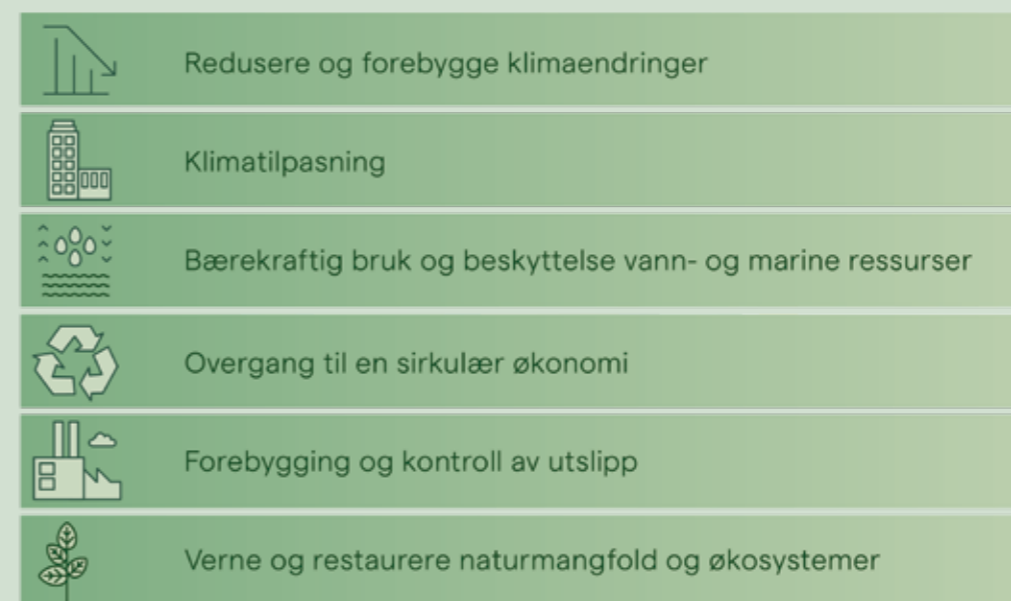
I de tilfeller tømmeret fraktes over lengre distanser, går det i all hovedsak på jernbane. Et stort løft for skogbruket og treindustrien ville vært elektrifisering av Røros- og Solørbanen, der det nå må kjøres med diesel-lokomotiv. Dette jernbanenettet frakter årlig store mengder tømmer og annet gods. Det vil redusere klimaavtrykket betydelig om denne banen ble elektrifisert.

Vi har i denne rapporteringsperioden sett på hvor effektiv vår transportløsning er, og hvilke muligheter vi har for å redusere forbruket av fossilt drivstoff og gå over på fornybare løsninger. Framover skal vi sette søkelyset på skogsmaskinene og se hvordan vi kan utslipp fra hogstmaskinen og lastbæreren.

<sup>19</sup> Euroklasse 6 er den nye europeiske krav til typegodkjenning – det vil si utslippskrav.

## SKOGENS ROLLE I MØTE MED KLIMAENDRINGENE

For å nå FNs bærekraftsmål, er samfunnet helt avhengig av at kapitalen investeres i de aktivitetene som faktisk er bærekraftige og kan bidra til å nå målene. EUs taksonomi er et klassifiseringssystem hvor formålet er å gi et entydig svar på hvor bærekraftig en bedrift er og slik hjelpe investorer og banker å finne de selskapene som faktisk er grønne, og ikke bare grønnvasket. Slik kan EUs taksonomi fungere som et oppslagsverk for hva som er grønn og bærekraftig forretningsdrift.



Klassifiseringssystemet definerer en aktivitet som bærekraftig dersom den bidrar vesentlig til å oppnå minst ett av seks bestemte miljømål, disse presenteres i figuren. Aktiviteten kan ikke medføre vesentlig skade på noen av de andre miljømålene eller binde investeringer i noe som undergraver langsiktige miljømål. Aktiviteten kan heller ikke bryte med grunnleggende arbeids- og menneskerettslige konvensjoner og prinsipper (FNs prinsipper for næringsliv og menneskerettslige og OECDs retningslinjer for flernasjonale selskap).

<sup>20</sup> Grønnvasking betyr at noe markedsføres som miljøvennlig uten nødvendigvis å være det. Se Grønnvaskingsplakaten for hvordan unngå dette: <https://gronnvasking.no/>

<sup>21</sup> <https://www.thegovgroup.org/wp-content/uploads/2021/10/TheGovGroup-Baerekraft-pa%C3%84-bors-2021.pdf>

Taksonomien medfører store endringer i finansielle analyser og forståelse av risiko blant investorer og kredittgivere. Fordelen med taksonomien er oversikten som er utviklet, hvor en enkelt kan slå opp en bestemt aktivitet og se hvilke kriterier som må være til stede for å omtale aktiviteten grønn og i tråd med taksonomien. Ulempen for vår virksomhet er at «one size fits all» fungerer ikke for skogbruket. Det er stor forskjell på utfordringer i boreal, skandinavisk skog og skog i andre verdensdeler. Flere elementer i taksonomien har andre skogtyper som kontekst og passer derfor mindre godt i boreal skog. Et godt eksempel er at flatehogst øker erosjon og bidrar til nedbryting av jordkarbon i en del av verdens skoger, mens den boreale barskogen er godt egnet til hogstformen.

Plikten til å gi informasjon gjelder for børsnoterte selskaper som overstiger to av tre terskler; omsetning større enn 20 millioner euro, balansesum større enn 40 millioner euro og 500+ ansatte. Glommen Mjøsen Skog er ikke børsnotert, og er dermed ikke pliktet til å rapportere i henhold til taksonomien. Vi bestemte oss likevel for å starte kartleggingsprosessen, både for å skape forståelse og se hvordan vi kan bli påvirket i framtiden. I løpet av høsten 2021 har Glommen Mjøsen Skog sin trainee sammen med bærekraftstraineen i Moelven Industrier kartlagt hvordan skog- og treindustrien påvirkes. Basert på anbefalingene til TEG (Technical Expert Group)<sup>22</sup> utviklet vi en kartleggingsprosess hvor vi analyserte taksonomiens relevans opp mot egen verdikjede. Ettersom alt er

<sup>22</sup> EU-kommisjonen opprettet en teknisk ekspertgruppe for bærekraftig finans for å hjelpe til med å utvikle taksonomien. Ekspertgruppen består av medlemmer fra sivilsamfunnet, akademia, næringslivet og finanssektoren.

helt nytt, og miljømål 3 til 6 ikke er ferdig utarbeidet, har prosessen kun omfattet de to første miljømålene; begrensning av klimagassutslipp og klimatilpasning.

Først ble Glommen Mjøsen Skog sine økonomiske aktiviteter gjennomgått og tilknyttet en næringskode, såkalt NACE kode i EUs taksonomisystem. Deretter delte vi våre økonomiske aktiviteter inn i to kategorier;

**Dekket:** den økonomiske aktiviteten er inkludert i EUs taksonomi fordi den bidrar vesentlig til klimatilpasning eller reduksjon.

**Ikke dekket:** den økonomiske aktiviteten er ikke inkludert i EUs taksonomi fordi den ikke bidrar vesentlig til å redusere eller tilpasse klimaendringene, og det er derfor ikke utviklet noen spesifikke kriterier.

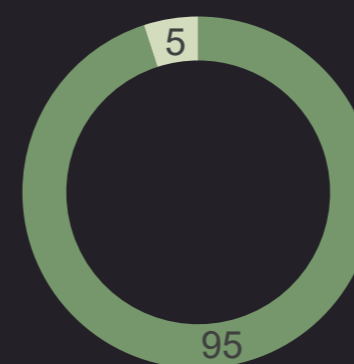
Bildet representerer vår verdikjede, og gir en oversikt over våre økonomiske aktiviteter med en tilhørende NACE- kode. Oransje tekst representerer aktivitetene som ikke er dekket i taksonomien. Kartleggingen skaper et godt grunnlag for videre arbeid. Basert på kartleggingen har vi har også laget en enkel oversikt over hvor stor andel av Glommen Mjøsen Skog SA sine økonomiske aktiviteter som har mulighet til å nå de tekniske kravene i taksonomien. Oversikten er avbildet i diagrammene på neste side.

I løpet av 2022 vil vi se nærmere på våre økonomiske aktiviteter som er dekket av taksonomien, og hvordan vi etter beste evne kan tilpasse oss kravene og oppnå status «i tråd med taksonomien».

## Våre økonomiske aktiviteter

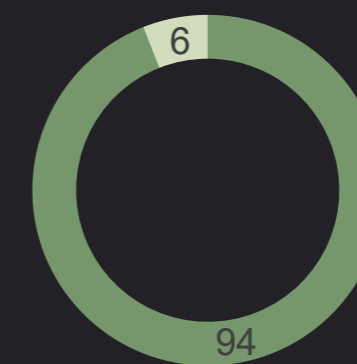


### DRIFTSINNTEKTER



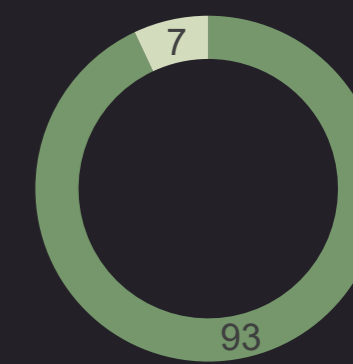
95 prosent av våre driftsinntekter er dekket av taksonomien og har potensiale til å nå kravene Driftskostnader (OpEX)

### DRIFTSKOSTNADER (OPEX)



94 prosent av våre driftskostnader er dekket av taksonomien og har potensiale til å nå kravene. Investeringer (CapEX)

### INVESTERINGER (CAPEX)



93 prosent av våre investeringer er dekket av taksonomien og har potensiale til å nå kravene.



## VI SKAPER VERDI I LOKALSAMFUNNET

### FOKUSOMRÅDE 3

#### BIDRA TIL VERDISKAPING GJENNOM LOKAL AKTIVITET.

#### RESULTAT 2021

Glommen Mjøsen Skog har et ansvar for lokal verdiskaping i de områdene vi opererer. Dette ansvaret tar vi ved å alltid etterstrebe å gi skogeieren høyest mulig førstehåndsverdi på tømmer salg. Vi bruker i tillegg bevisst lokale leverandører og entreprenører. Rundt 80 prosent av leverandør/entreprenørkostnadene går til lokale leverandører, det vil si fra de tidligere regionene Akershus, Østfold, Hedmark og Oppland. Dette ønsker vi å fortsette og jobber bevisst med å videreføre.

Lokal verdiskaping er forankret i vår visjon og skjer gjennom kjøp av tømmer, innkjøp av tjenester og gjennom avkastning på andelskapital og etterbetaling på omsatt tømmer. Glommen Mjøsen Skog ønsker å ha stabile, langsiktige relasjoner med øvrige aktører i vår verdikjede, typisk våre entreprenører i denne sammenhengen. Vi ønsker stabile rammer for entreprenører og andre slik at de kan levere gode resultater og også gjennom det fremme lokal verdiskaping.

#### HVORFOR ER DETTE ET FOKUSOMRÅDE?

Skogen har mange bruksområder. Den beriker oss med gode naturopplevelser, sikrer inntekt og skaper arbeidsplasser, og bidrar til en bærekraftig samfunnsutvikling. Vi skaper verdi i lokalsamfunnet er derfor et sentralt tema for Glommen Mjøsen Skog.

I dette kapittelet forbinder vi Glommen Mjøsen Skog og skogen vi forvalter med verdiskapningen. Glommen Mjøsen Skog er en del av en lang verdikjede og har gode muligheter til å påvirke de øvrige ledd i kjeden. Vi bidrar positivt til skogeiere ved å være en samarbeidspartner og gir de gode økonomiske rammevilkår. Vi leverer et råstoff til industrien som gir dem muligheten til å levere verdi til sine kunder gjennom bærekraftige produkter. Etter hogst planter vi framtidsskogen som gir både framtidig verdiskaping til skogeier, samt naturopplevelser for kommende generasjoner.

#### HVORDAN JOBBER VI MED TEMAET?

Å skape verdier i lokalsamfunnet kan innebærer mange ulike aktiviteter og områder. Vi har valgt oss følgende vesentlige temaer:

- lokal verdiskaping
- naturopplevelser
- attraktiv arbeidsplass
- helse, miljø og sikkerhet (HMS)

Disse temaene ble diskutert i dybdeintervjuene med interessentene som ble gjennomført i 2021. Glommen Mjøsen Skog sin virksomhet påvirker omverdenen på mange måter, og interessentene var spesielt opptatt av verdiskaping gjennom arbeidsplasser og hvordan vi kan tilrettelegge for gode naturopplevelser. Under pandemien så vi at mange flere tok skogen og naturen i bruk, og som en stor aktør skal vi strebe etter god planlegging og tilretteleggelse, for å sikre friluftslivet både før, under og etter et oppdrag i skogen.



## LOKAL VERDISKAPING

GRI 204 – 1

Lokal verdiskaping er forankret i vår visjon, «Sammen skaper vi verdier i skogen». Verdiskapingen skjer i minst tre dimensjoner:

- kjøp av tømmer fra skogeierne
- innkjøp av tjenester fra underentreprenører og andre leverandører på eksempelvis skogsmaskin og transport
- kapitalverdier – avkastning på investert andelskapital og overskuddsdeling ved etterbetaling på tømmeromsetning

Glommen Mjøsen Skog skal til enhver tid ha konkurransedyktige tømmerpriser, stabile rammer for entreprenører og andre samarbeidspartnere slik at de kan levere gode resultater. Videre har vi klare målsetninger for avkastning på andelskapital og etterbetaling. Vi følger den økonomiske verdiskapingen løpende gjennom regnskapsrapportering, statistikk og benchmark<sup>23</sup> på tømmerpriser og resultater hos andre aktører i vår næring.

For 2021 viser statistikk at Glommen Mjøsen Skog har korkonkurransedyktige betingelser i vårt markedsområde. Våre underleverandører har også gjennomgående tilfredsstillende økonomi. Glommen Mjøsen Skog leverer maksimal avkastning på andelskapitalen, samt høyere etterbetaling enn foregående år.

80 prosent av leverandørkostnadene er brukt på lokale leverandører. For å definere hva vi anser som lokale leverandører, har vi kategorisert dem i postnummerregioner fra 1400 – 2899. Det tilsvarer områder i tidligere Akershus, Østfold, Hedmark og Oppland.

<sup>23</sup> Benchmark er en referanseindeks for å vurdere den relative ytelsen.

## NATUROPPLEVELSER

Vi anser friluftslivet som en viktig interesse for oss, da skogen kan bidra til læring og mestring. Skog og natur er en arena for fysisk aktivitet, og en bidragsyter til god folkehelse. For vår virksomhet betyr det at vi skal jobbe godt for å etterleve kravene i Norsk PEFC Skogstandard med tanke på naturopplevelser og friluftsliv, samt lytte til ønsker og innspill fra ulike brukergrupper.

Før hogsten skal utføres er det viktig at vi kartlegger bruken av området. Glommen Mjøsen Skog har utarbeidet en egen prosedyre ved hogst i populære turområder og i by- og tettstednære strøk. Tiltakene vurderes fra sted til sted, men som hogsten skal alltid varsles med infoplakater ved innfartsåre, og det er ofte aktuelt å kontakte ulike interessentgrupper som naboer, turforeninger, skoler og barnehager for sikkerhetsavklaringer og informasjon. Skogbruksleder som administrerer oppdraget, skal lett kunne nå for spørsmål fra brukere. Mindre oppdrag i form av ryddesag- og plantearbeid kan i noen tilfeller varsles i felt, hvis man finner det hensiktsmessig.

Ferdsløp og framkommeligheten er viktig for å oppnå gode naturopplevelser. Skiløyper og stier skal derfor ivaretas så godt som mulig under og etter et oppdrag. For å minimere skader i stier skal disse beskyttes ved å legge tømmer i stien under hogst. Dette medfører redusert framkommelighet, men tømmeret fjernes så raskt som mulig. Kvisthauger som reduserer den frie ferdsele, skal også fjernes. Bekker og grøfter skal åpnes for fri vannføring etter rydde- og hogstoppdrag. Kjølreskader i stier og løyper skal utbedres så raskt som mulig etter hogsten er avsluttet. Kravene spesifiseres nærmere i PEFC Skogstandard.

For at vi skal imøtekomme friluftsinnteresser, er det viktig med god planlegging ut ifra både kart og arbeiderne på stedet. Sporlogger fra maskiner er en viktig informasjonskilde fordi det gir muligheten til å kartlegge om noe må utbedres, eksempelvis

sporretting. Henvendelser fra brukere kan også være til nytte, eksempelvis informasjon tilknyttet viktige traseer eller områder.

Vi ønsker å strekke oss for å ivareta brukergruppene, samt svare ut viktige henvendelser i større grad. I skog som er mye brukt som rekreasjonsmål bør vi tilstrebe å skape variasjon i for eksempel flatestørrelser og valg av treslag for å skape et varierende skogbilde. Glommen Mjøsen Skog skal fortsette å sørge for god framkommelighet etter våre oppdrag.

## ATTRAKTIV ARBEIDSPASS

GRI 404 og 405

Vi måler trivsel og arbeidsmiljø i en årlig ansattundersøkelse, der snittscoren er god. Vi har et svært lavt sykefravær, som vi tolker dithen at folk trives på jobb og opplever arbeidsdagen som fleksibel. Vi gjennomfører årlige medarbeidersamtaler med alle ansatte, der innholdet i samtalen er kompetanseutvikling, målsetninger framover og evaluering av ansattes innsats og tilbakemelding til leder.

Glommen Mjøsen Skog har en kvinneandel på litt under 17 prosent. Vi har et tydelig ønske om økt mangfold og har i løpet av de siste årene satt dette på dagsorden, både i tiltak og vår kommunikasjon utad. Vi er en del av et prosjekt i samarbeid med Høgskolen i Innlandet, som handler om trivsel hos kvinner i skognæringen. Det er også innført fadderordning ved nyansettelser. Vår næring merker også rekrutteringsutfordringer, det er kamp om kompetansen, og dette tar vi på alvor. Skogstudenter i sommerjobb, faste forelesninger for studentene, bistand ved master- og bacheloroppgave er noe vi gjennomfører årlig. Vi utvider også søket etter nye arbeidstakere til flere utdanningsinstitusjoner enn de tradisjonelle «skogskolene».

Egenutvikling som arbeidstaker er viktig for å trives. Vi har løpende kompetanseutvikling gjennom interne programmer knyttet til ansattes hverdag. Totalt estimert til fem timer pr ansatt pr år. Den digitale «Torsdagsopplæringen» på Teams var blant kompetanseutviklingsprogrammene for ansatte som vi etablerte i 2021, først som opplæring i IT-systemer og rutiner, til senere å omhandle et vidt spekter av temaer knyttet til vår virksomhet med både interne og eksterne innledere. Vi opplever bred deltakelse fra alle avdelinger og dette tiltaket videreføres i 2022. Videre har vi i 2021 gjennomført et lederutviklingskurs for alle ledere i organisasjonen. Vi har også intensivert satsningen på forskning og utvikling, blant annet ved ansettelsen av en PhD-stipendiat (doktorgradsstipendiat) og en trainee. Begge deler ser vi allerede fordeler med, dette gir oss tilgang på nyttig kompetanse og vil styrke oss videre som en arbeidsplass som driver ansvarlig og faktabasert.

#### **MER OM ORDNINGENE:**

##### **PhD-prosjekt (doktorgradsprosjekt)**

##### *Hvordan ivareta gode livsmiljø på landskapsnivå i områder hvor det drives aktivt skogbruk?*

I 2021 innledet Glommen Mjøsen Skog et samarbeid med Høgskolen i Innlandet om et doktorgradsprosjekt om biologisk mangfold i skog. Det er første gang vi ansetter en PhD-stipendiat. Prosjektet er støttet av Norges forskningsråd og har en varighet på fire år. Hensikten er få en dypere forståelse for hvordan man kan drive et aktivt skogbruk og samtidig ivareta viktige livsmiljøer for biologisk mangfold. Dette er i tråd med virksomhetens miljøpolitikk, og vil bidra med både ny kunnskap og forslag til kvalitetsforbedringer. Det vil bli gjort en grundig gjennomgang av hogsttiltak for å sikre viktige livsmiljø, som for eksempel kantsone mot vann, livløpstrær, buffersoner og hensyn til nøkkelbiotoper. Ved å sammenligne dagens forvaltning med hogst gjennomført på 1990-tallet vil man kunne se endringer og forbedringer som følge av innføringen av PEFC skogstandard i skogbruket rundt år 2000.

##### **Trainee Innlandet**

##### *Et nettverk som tiltrekker framtidens kompetanse.*

Glommen Mjøsen Skog ble medlemsbedrift av Trainee Innlandet (TI) våren 2021. TI sitt formål er å tiltrekke og beholde kompetanse i Innlandsregionen. Gjennom et samarbeid mellom flere ulike virksomheter, er deres rolle å rekruttere unge, nyutdannede mennesker med høyere universitets- eller høgskoleutdanning. Et trainee-løp gjennom TI har en varighet på to år. Vår trainee skal i løpet av den tiden etablere et rammeverk for hvordan Glommen Mjøsen Skog skal jobbe med bærekraft.

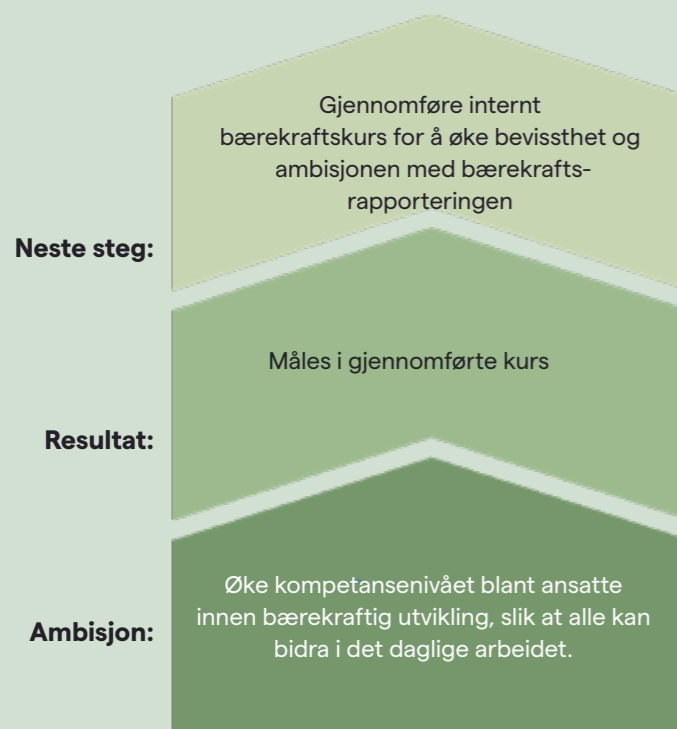
#### **HMS (HELSE, MILJØ OG SIKKERHET)**

##### *GRI 403*

Vi har alle et ansvar for at våre medarbeidere skal oppleve en trygg og meningsfull arbeidsplass. Glommen Mjøsen Skog vektlegger på de mellommenneskelige forhold i organisasjonen, der involvering og medbestemmelse i viktige saker prioriteres.



Trainee Karoline Beathe Kjos-Nordli (tv) og PhD-stipendiat Ane Christensen Tange i Glommen Mjøsen Skog.



Videre er tydelighet på ansvar og roller en nødvendig del for å nå våre mål.

Glommen Mjøsen Skog tilslutter seg ILOs kjernekonvensjoner om grunnleggende prinsipper og rettigheter i arbeidslivet. Glommen Mjøsen Skog tar HMS på alvor. Ved systematisk egenkontroll vil vi beskytte mot:

- personalulykker og helseskader
- skader på indre og ytre miljø
- materielle skader og driftsavbrudd

I 2021 var det ingen hendelser blant ansatte i Glommen Mjøsen Skog når det gjelder arbeidsrelaterte skader. For å kontrollere at skadefrekvensen faktisk stemmer, ble det i 2021 gjennomført en målrettet kategorisering av hendelsessystemet for å enklere sortere ut hendelser tilknyttet HMS.

Vi har målt HMS på følgende punkter:

- nullvisjon på arbeidsrelaterte skader, spesielt alvorlige skader
- fravær under tre prosent
- årlig arbeidsmiljøundersøkelse med en benchmark på 61 prosent

Arbeidet med bærekraftsrapporten har avdekket et behov for ytterligere målepunkter. Vi skal i løpet av 2022 definere:

- skader med fravær, måles med H1-verdi
- totalt antall skader, måles med H2-verdi

#### ARBEIDSRELATERTE SKADER

*Vi aksepterer ikke ulykker, men vi må akseptere at ulykker kan skje.*

For å forbedre håndteringen av skadene, samt minimere risikoen for framtidige skader, ble det i 2021 etablert et forbedret system hvor HMS-kategoriene har blitt mer spesifisert.

Arbeidsgruppe	2021	2020
Ansatte	0	1
Innleid arbeidskraft	5	2

Det ble registrert totalt fem hendelser knyttet til HMS. Tre hendelser er relatert til personskaade hos underleverandør. De to siste hendelser gjelder brudd på rutiner i forbindelse med arbeid inntil linjelegg, uten at skader oppsto. Hendelsene har oppstått hos underleverandører, og er fulgt opp gjennom deres internkontrollsystemer.

Hos Glommen Mjøsen Skog har vi et eget utvalg innenfor avdelingen kvalitet og miljø som står ansvarlig for styringssystemet innen HMS. Se vedlegg 4 for utvalgets identifiserte risikoer for bedriften.

#### FRAVÆR

Vi tilbyr alle våre ansatte høy grad av fleksibilitet som er tuftet på «frihet under ansvar». Dette mener vi gir resultater på vårt sykefravær. I 2021 var sykefraværet på 0,11 prosent, noe som er svært lavt og kan være stolte av.

#### ARBEIDSMILJØUNDERSØKELSE

For å sikre et best mulig arbeidsmiljø, god helse og høy sikkerhet på arbeidsplassen, gjennomfører Glommen Mjøsen Skog årlig en arbeidsmiljøundersøkelse. Spørreundersøkelsen gjennomføres elektronisk, og hadde en svarprosent på 91 prosent i 2020 og 86 prosent i 2021. Resultatene av undersøkelsen presenteres i bedriftens arbeidsmiljøutvalg og videre i Glommen Mjøsen Skogs ledergruppe, samt i de ulike avdelinger.

Resultat 2021				
AMUS-indeks	Score			
Resultat	10	21	79	73
Benchmark	21	20	51	61

Resultatet for det psykososiale arbeidsmiljøet er total score for respondentgruppen, og brytes videre ned i fire temaer; personlig utvikling, sosialt samspill, organisatoriske forhold og organisasjonskultur. Resultatene viser at det generelt sett er en positiv utvikling blant det sosiale samspillet, de organisatoriske forhold og i organisasjonskulturen. Korona har påvirket mange i organisasjonen. Ansatte har gitt uttrykk for at de savner det sosiale, men tross dette så har ikke trivelsen blitt negativt påvirket. Når det gjelder personlig utvikling, ser vi at stress og arbeidsmengde er noe de fleste opplever for mye av. Dette er noe vi mener er viktig å ta på alvor, og må ta tak i fortløpende.





# VEDLEGG

## 1. INTERESSENTANALYSE

Vi har kontinuerlig dialog med flere interessenter gjennom vår drift og ulike møteplasser. I forkant av arbeidet med denne bærekraftsrapporten, gjennomførte vi en interessentanalyse for å identifisere hvilke interessenter som er mest berørt av Glommen Mjøsen Skog. Vi gjorde intervjuer med en rekke eksterne interessenter for å lytte, forstå og møte mulige forventninger tilknyttet vår virksomhet og bærekraft. Deretter gjennomførte vi en vesentlighetsanalyse for å avgjøre hvilke bærekraftsområder som har størst betydning både for Glommen Mjøsen Skog og våre interessentgrupper. Vi har en bred interessentgruppe, med ulike forventninger og krav, og det er derfor ikke gitt at alle mener vi møter deres forventninger ved valg av vesentlige emner. Spesielt hva bærekraftig skogbruk omhandler, er det delte meninger om.

Interessentgruppe	Sentrale temaer fra interessentene	Hvordan Glommen Mjøsen Skog håndterer temaene
Andelseiere og styret	Aktivt skogbruk med økonomisk bæreevne Tenke nytt og faktabasert Drifte etter forholdene Sikre balanse mellom miljømessige, sosiale og økonomiske forhold Sikre omdømme Bærekraft forankret i konsernstrategi	Økonomiske mål og bærekraftsmål Næringspolitisk virksomhet Forskning og utvikling Retningslinjer Årsrapport og bærekraftsrapport Årsmøte
Kunder	Sporbarhet Kvalitet	Prosess- og produktutvikling Ledelsessystemer Sertifiseringer og merking Retningslinjer Økonomiske mål og bærekraftsmål Årsrapport og bærekraftsrapport
Ansatte	Sikker jobb Gode lønnsbetingelser God personalpolitikk Spennende arbeidsoppgaver	Retningslinjer Pensjonsordning Fordeler Kurs og utviklingsprogrammer Ledelsessystemer
Leverandører	Høy kvalitet på tjenester God informasjon	IT-systemer Retningslinjer og leverandørkodeks Sertifiseringer
Samfunnet for øvrig (Sabima, Norges Miljøvernforbund, Innlandet fylkeskommune og DNT Finnskogen)	Økt grad av vernet skog og motstand mot flatehogst Sertifiseringer Økt miljøsensitivitet i bynære områder Egenverdien til skogen Lokal forvaltning og produksjon Kortest mulig transportavstand Informasjon	Retningslinjer Deltakelse i ulike forum Årsrapport og bærekraftsrapport



## 2. VERDIKJEDEANALYSE

Som en del av prosessen, ble det kartlagt hvilken påvirkning Glommen Mjøsen Skog har på omverdenen gjennom virksomhetens verdikjede, og derfor er oppstrøms og nedstrøms leverandører og kunder inkludert.



Verdikjedeanalyse for Glommen Mjøsen Skog, med både positive og negative virkninger

Både positive og negative påvirkninger er nevnt i verdikjedeanalysen. En slik kartlegging av verdikjeden setter rammene for bærekraftsarbeidet, og vi får en tydelig oversikt over hvor vi har størst påvirkningskraft. Vårt mål er å ha kontinuerlig forbedring i verdikjeden, forankret i bærekraftig utvikling.

### 3. ANALYSE AV FINANSIELL- OG KLIMARISIKO

Som en del av prosessen for dobbelt vesentlighetsanalyse ble finansiell risiko tilknyttet bærekraft vurdert. For å skaffe oss det totale risikobildet til Glommen Mjøsen Skog har også klimarisiko blitt vurdert. Vi hentet inspirasjon fra rapporteringsanbefalingene til Task Force on Climate-related Financial Disclosures (TCFD), som er et rammeverk for å strukturere vurderingen av klimarisiko. Klimarisiko omfatter både klimaendringer og tiltakene som gjøres for å bekjempe dem, altså fremtidig klimarelatert utvikling. Det eksisterer tre typer klimarisiko. Fysisk risiko omhandler kostnader knyttet til fysisk skade som følge av klimaendringer. Overgangsrisiko er økonomisk risiko knyttet til overgangen til lavutslippssamfunnet. Ansvarsrisiko er erstatningskrav knyttet til beslutninger eller mangel på beslutninger som kan knyttes til klimapolitikk eller klimaendringer.

Skogbruk er en produksjon hvor det normalt tar 60 – 120 år fra etablering til høsting. Dette medfører at skogen er svært utsatt for raske endringer i

klima, men bedre rustet til å tilpasse seg små, stabile endringer over lang tid. I Glommen Mjøsen Skog sin geografi forventer vi mildere vintere med mindre snø. Samtidig antar vi at snøen som kommer vil være fuktigere, og dermed tyngre og komme konsentrert innenfor kortere perioder. Mildere vintre vil bety mindre eller ingen tele i skogen om vinteren. Sommeren vil antakelig bli varmere og tørrere, men med konsentrerte, kraftige nedbørperioder. Sterkere vind vil være med på å forsterke værekstremene, både tørke og skog med tung snø. Mangel på tele vil gjøre skogen mindre robust til å tåle vindbelastning om vinteren.

Glommen Mjøsen Skog sin evne til å oppnå fastsatte mål og iverksette tiltak for å redusere risikoen er beskrevet nedenfor. For enklere å legge til rette for å redusere risikoene, har vi valgt å dele inn de identifiserte risikoene i sosiale, miljømessige og økonomiske forhold. Risiko tilknyttet sosiale forhold er relatert til våre ansatte, sesongarbeidere og nærmiljøer vi kan ha en påvirkning på. Risiko tilknyttet miljømessige forhold er relatert til økosystemer og biologisk mangfold vi kan ha en påvirkning på. Risiko tilknyttet økonomiske forhold er relatert til våre styringssystemer.

RISIKO	HÅNTERING
<b>Risiko tilknyttet sosiale forhold</b>	
<b>Skader.</b> Skader på arbeidsplassen, både blant ansatte og turgåere.	Glommen Mjøsen Skog har et HMS-system som skal bidra til å kartlegge og forebygge skader. De tyngste manuelle arbeidsoppgavene i skogen er erstattet med maskiner. Samtidig er det forbundet risiko med maskiner, og videre tiltak som sikringssone, synlighetsklær, varselplakater og rutiner og instruksjoner for hvordan man skal utføre sitt arbeid.  Vi leier i stor grad inn tjenester fra selvstendige virksomheter, som i sin virksomhet må følge HMS-regelverket.
<b>Sosial dumping.</b> Arbeidstakere, ofte utenlandske, som har dårligere lønns- og arbeidsvilkår enn det som er normalt for samme type arbeid.	Vi har mye innleid arbeidskraft som kan være i risikogruppen for å oppleve sosial dumping. Våre arbeidskontrakter formulerer spesifikt lønn i tråd med norske lovreguleringer, samt ivaretagelse av helse, miljø og sikkerhet.
<b>Pandemi.</b> Glommen Mjøsen Skog er avhengig av sesongbasert, utenlandsk arbeidskraft. Nedstengning av grenser kan påvirke vår drift.	For å redusere arbeidsmangelen ansatte vi mange lokale ungdommer som plantører for sesongen.
<b>Attraktiv arbeidsplass.</b> Mangel på kompetanseutvikling, likestilling og mangfold fører til redusert attraktivitet som arbeidsplass.	Blant tiltakene for kompetanseutvikling i 2021 var torsdagsopplæring, medlem av Trainee Innlandet og PhD-prosjekt. Se delkapittel «Attraktiv arbeidsplass» for et mer utfyllende svar.  Styrke vår formidling har også fått et økt fokus i 2021, eksempelvis ved å publisere en bærekraftsrapport.
<b>Risiko tilknyttet miljømessige forhold</b>	
<b>Uforutsigbar tilgang på råmaterialer.</b> Vi opplever en økende grad av ekstremvær, herunder storm, hetebølger og ekstrem nedbør i Norden. Det resulterer i at markedsbalansen i hele verdikjeden forstyrres som følge av tilbudssidesjokk i råvaremarkedet. Hetebølgene gir økt risiko for skogbranner i Norden. Varmen medfører også at sesongen i skogen endres og resulterer i uforutsigbare utbrudd av skadedyr og skadesopp.	Riktig tresort på riktig voksested. Redusere andel gran i tørkeutsatte områder. Øke omfang av ungsogpleie. Minst mulig sene tynninger. Redusere omløpstid på skog med høy risiko for å bli rammet av ekstremvær.
<b>Feil treslag plantet.</b> Etter bestandsskogbruket sitt inntog i slutten av 1940-årene har de vanligste foryngelsesmetodene for hoved-treslagene vært planting av gran og naturlig foryngelse av furu. For gran har dette vært en god metode, mens for furu er resultatene mer variable. Dette har medført at det i en del tilfeller er etablert granskog på skogsmark hvor det burde vært furu. En periodevis for høy elgstamme har forsterket dette fenomenet. Resultatet er at vi i dag har en del gran som allerede etter forholdsvis milde tørkesommeren begynner å vise klare tegn på tørkestress med påfølgende billeskader.	Se delkapittel «Klimarisiko og -tilpasning» for hvordan vi håndterer denne risikoen.

<p><b>Uopprettelig skade på vesentlige miljøaspekter.</b></p>	<p>Kompetanseutvikling. Sikre at våre ansatte og arbeidere er klar over alle vesentlige miljøaspekter og hvordan opptre i skogen.</p> <p>Smarte IT-systemer som den digitale skogbruksplanen ALLMA gir god oversikt over geografien vår med ulike typer digitale kart som er svært nøyaktige.</p> <p>Også digitale kart i form av markfuktighetskart, markoverflatekart og trehøydekart kan være nyttig støtte i planlegging av drift.</p>
<p><b>Omdømmet til skogbruket.</b> Det er delte meninger rundt rollen til skogen i det grønne skiftet, noe som kan påvirke omdømmet til Glommen Mjøsen Skog.</p>	<p>Glommen Mjøsen Skog skal gjennom opptreden og budskap bidra til nasjonal aksept for at skogen i Norge er en del av den internasjonale klimaløsningen.</p> <p>Vi skal arbeide aktivt med å formidle kunnskap om miljøspørsmål til våre andelseiere. Vårt arbeid skal være transparent og faktabasert. Vi skal også formidle hvordan våre produkter og prosesser utvikles med sikte på å ta vare på miljøet, samt drive skogproduksjon som øker CO<sub>2</sub>-lagrene.</p>
<b>Risiko tilknyttet økonomiske forhold</b>	
<p><b>Økte priser på fossilt drivstoff grunnet CO<sub>2</sub>-prising.</b></p>	<p>Elektrifisering av utstyr og maskinpark.</p> <p>Glommen Mjøsen Skog har foreløpig ingen transportmidler som går på strøm. Årsaken henger sammen med infrastrukturen i arealene vi opererer i. Samtidig har vi et fokus på å redusere egne utslipp og holder muligheten åpen.</p>
<p><b>Mangel på oppdatert kompetanse.</b> Det er en risiko for at Glommen Mjøsen Skog tar uheldige beslutninger basert på et kompetansegrunnlag som er utdatert.</p>	<p>Gjennomføring av kurs, digitalisering og standardisering er det vi jobber med for å redusere risikoen.</p> <p>ALLMA, vår digitale skogbruksplan, skal videreutvikles for å forenkle distribusjon av skogbruksplandata og sikre tilgang til god og nødvendig informasjon, samt videreutvikle gode brukerverktøy for skogbrukslederne.</p>
<p><b>Endringer i reguleringer og forskrifter.</b> Overgangsrisiko som kan resultere i redusert produksjonsmuligheter i skogen. Eksempler er økt andel vern og strengere regelverk på avvirkning.</p>	<p>Samtlige ansatte er nødt til å holde seg oppdaterte på utviklingen samfunnet. Dette er for å passe på at vi klarer å holde følge med kundens forventninger og samfunnet for øvrig. Eksempler på dette er EUs taksonomi og OECDs aktsomhetsvurderinger. Dette er regelverk som påvirker oss og vi må være klar over hvordan.</p>

## 4. RISIKOVURDERING HMS

RISIKO	FORKLARING	HÅNTERING
Bruk av motorsag	Bruk av motorsag er forbundet med stor risiko, og blir fortsatt noe brukt ved felling i bratt terreng eller oppryddingsarbeid etter stormskader. Spesielt opprydding etter stormskader er forbundet med stor risiko.	Bruk av motorsag krever spesiell opplæring og bruk av nødvendig verneutstyr i form av vernebukse, verneøvler, hjelm, hørselsvern og signalfarget jakke.
Bruk av motorrydde-sag	Bruk av motorryddesag er forbundet med mindre risiko.	Bruk av motorryddesag krever bruk av verneutstyr i form av hjelm, hørselsvern, signalfarget jakke og sko med godt gripemønster.
Planting	Selve plantearbeid er forbundet med liten risiko. Ulykker kan skje i form av bitt av insekter og orm. Skader som følge av kjemikalier på plantene vurderes som å ikke være til stede.	Alle ansatte som ferdes mye i skog og utmark tilbys TBE-vaksine (flåttvaksine), som betales av bedriften. Glommen Mjøsen Skog arbeider også for økt andel mekanisk beskyttet plante, noe som ikke inneholder kjemikalier.
Kontakt med hogstmaskin	Uttransport av planter med eks ATV kan være forbundet med risiko.	Person som nærmer seg hogstmaskin, uten at hogstmaskin er klar over forholdet, er utsatt for risiko.
Alenearbeid	Det foregår utstrakt bruk av alenearbeid i Glommen Mjøsen Skog. Alenearbeid er forbudet med risiko. Arbeidstaker kan skade seg og få et illebefinnende.	Alle ansatte skal ha nedlastet appen «Hjelp 113», da vil nødsentralen automatisk vite hvor du er.  Ansatte i avdelingen Areal og ressurs skal alltid ha med en nødpeilesender under markarbeid.
Sprøyting	Feil bruk av sprøytevæske kan medføre skader på person og miljø.	Sprøyting av tømmer krever person med sprøytesertifikat, godkjent sprøytevæske og riktig bruk av verneutstyr.
Brann i bygning	Brann er alltid forbundet med risiko.	Bygningsmassen til Glommen Mjøsen er funksjonelle og gir gode rømmingsveger. Det er finnes branninstrukser i Glommen Mjøsen som ivaretar sikkerheten for de ansatte.

Bilkjøring og andre kjøretøy	Mange ulykker skjer ved bruk av personbil og andre kjøretøy. I Glommen Mjøsen Skog blir bil mye brukt i forbindelse med det daglige arbeidet.	Forhold man skal være klart over ved bilkjøring er fart, mobilbruk og bilbelte. Bilkjøring og overholdelse av gjeldene trafikkregler er et personlig ansvar.
Rasfare knyttet til tømmerlunner	Rasfare knyttet til tømmerlunner er til stede.	Glommen Mjøsen Skog følger Arbeidstilsynets pålegg om merking av tømmer med rasfare i tettbebygde strøk og der folk ferdes.
Tømmeropplasting av tømmer ved offentlig veg	Opplasting av tømmer i trafikkert veg er forbundet med risiko for øvrige trafikanter.	Det finnes klare regler for både melding og merking (skiltplan).
Ledelse og arbeidsmiljø	I en bedrift med så desentralisert struktur som Glommen Mjøsen Skog, er det viktig å ha fokus på arbeidsmiljø og ledelsesfunksjoner.	Det gjennomføres en årlig arbeidsmiljøanalyse (AMUS) av bedriftshelsetjenesten. Videre gjennomføres årlige medarbeidersamtaler og vernerunder.
El-sikkerhet	Glommen Mjøsen Skog er eier av fire kontorbygg; Borgheim I og II i Elverum, kontorlokalene på Koppang, Flisa og Ørje. Glommen Mjøsen Skog er også eier av lokaler på tømmerterminalen på Vestmo i Elverum.	Det eksisterer i dag ikke avtaler om jevnlig el-tilsyn av disse lokalene, ettersom virksomheten i disse lokalene ikke vurderes å kreve slikt tilsyn.

Dersom en hendelse skulle forekomme, har Glommen Mjøsen Skog utarbeidet ulike rapporteringssystemer basert på type skade, samt nesten-skade. For varsling av kritikkverdige forhold på arbeidsplassen er det utviklet varslingsrutiner.

## 5. MILJØFAKTORER FRA GRI-INDEKSEN - UNDER UTVIKLING

### GRI 303 – VANN OG AVLØP

Aktsomhet rundt vann og våtmarksmiljøer er et vesentlig miljøaspekt for Glommen Mjøsen Skog. Vi følger Norsk PECF Skogstandard hvor håndtering av drift rundt områder med vann er beskrevet. For å avdekke forbedringspunkt utfører vi hvert år intern revisjon og kontroller på organisasjonens løpende drift. I 2021 er det gjennomført internrevisjon av 110 tømmerleveranser. Av disse er 32 leveranser der skogeier har hatt driftsansvaret. Formålet er å kontrollere etterlevelse av viktige hensynsområder ved hogst. Ytterligere informasjon om hvordan Glommen Mjøsen Skog arbeider med dette temaet, se fullstendig miljørapport i Årsberetningen for 2021. Denne finner du på våre nettsider <https://www.glommen-mjosen.no/publikasjoner/>

### GRI 304 – BIOLOGISK MANGFOLD

Informasjonen som kreves av GRI om biologisk mangfold har delvis ufullstendig informasjon. Informasjon som Glommen Mjøsen Skog har tilgjengelig, er tatt med i rapporten.

Standard, metode og forutsetninger som Glommen Mjøsen Skog følger er Naturmangfoldloven par. 23 (prioriterte arter), 37 (naturreservater), 52 (utvalgte naturtyper). MiS-metodikken benyttes for nøkkelbiotoper. Beskyttelse skjer gjennom vernet område og nøkkelbiotoper. Glommen Mjøsen Skog samhandler med offentlige myndigheter som gyldig tredjepart.

Arter med habitater i områder som påvirkes av vår drift er basert på Norsk rødliste for arter 2021 Artsdatabanken, regionene Hedmark, Oppland, Østfold, Oslo og Akershus. Hovedhabitat Skog. Oversikten er fremvist i tabellen under.

Risikonivå for utryddelse	Antall
Kritisk truet	40
Truet	261
Sårbar	518
Nær truet	599
Minste bekymring	944

## 6. GENERELLE OPPLYSNINGER SOM ER I HENHOLD TIL GRI

Her beskrives generelle opplysninger som GRI 2 krever. Vi gir informasjon om våre aktiviteter og ansatte, styresett, strategi, retningslinjer og praksis, samt interesseengasjementet. Informasjonen skal gi innsikt i organisasjonen og forstå Glommen Mjøsen Skogs påvirkning.

### Aktiviteter og ansatte

For å ivareta våre ansatte, har Glommen Mjøsen Skog en vernetjeneste som består av verneombud, Arbeidsmiljøutvalg (AMU) og bedriftshelsetjenesten. De har som mål å fremme tiltak for å verne liv og helse, samt sikre et trygt og godt fysisk og psykososialt arbeidsmiljø. Roller og ansvar til aktørene i vernetjenesten er nærmere beskrevet i Glommen Mjøsen Skogs håndbok for Helse, Miljø og Sikkerhet.

AMU skal arbeide for et fullt forsvarlig arbeidsmiljø i virksomheten, og er sammensatt av tre representanter fra arbeidsgiversiden, to representanter verneombudene og tre representanter fra fagforeningene (to fra Naturviterne og én fra Parat). Utvalget skal delta i planleggingen av verne- og miljøarbeidet i virksomheten, samt følge nøye med på utviklingen av arbeidsmiljøet. Verneombudene er de ansattes representanter. Verneombudets rolle er å ivareta arbeidstakernes interesser i saker som angår arbeidsmiljøet. Både AMU og verneombudene velges for to år av gangen. Glommen Mjøsen Skog er inndelt i sju verneområder med et verneombud for hvert område; Østerdalen, Glåmdal, Havass, Hedmarken og Oppland. I tillegg er det et verneombud for de kontoransatte i Elverum og Lillehammer. På oppdrag av arbeidsmiljøutvalget gjennomfører verneombudene en årlig vernerunde, hvor resultatene fra vernerunden legges fram for AMU.

Vi benytter i stor grad innleide entreprenører, som er ansatt gjennom entreprenørbedrifter vi har kontrakter med. Oversikten over antall fast og midlertidige ansettelser i Glommen Mjøsen Skog og datterselskapene Glommen Skog AS og Glommen Skogtjenester AS står nedenfor. Arbeid de utfører er hovedsakelig tilknyttet hogsttjenester og planting. For å ivareta deres helse, miljø og sikkerhet skrives det kontrakt med innleide underentreprenører. Innleide underentreprenører med ansatte skal ha et internkontrollsystem for HMS.

Selskap	Fast ansatt	Midlertidig ansatt
Glommen Skog AS	2	21
Glommen Skogstjenester AS	0	301

I løpet av 2021 er det ansatt 6 medarbeidere – 4 menn og 2 kvinner. 16 ansatte sluttet av ulike årsaker, hvorav 2 var kvinner og 14 var menn.

Fordeling av antall ansatte i aldersgrupper - kvinner og menn				
	Totalt	< 30 år	30-49	> 50
Menn	105	11	44	50
Kvinner	21	5	6	10
Totalt	126	16	50	60

Prosentvis fordeling av ansatte i aldersgrupper - kvinner og menn				
	Totalt	< 30 år	30-49	> 50
Menn	83,3	10,5	41,9	47,6
Kvinner	16,7	23,8	28,6	47,6
Totalt	100	12,7	39,7	47,6

Fordeling av ledergruppen i aldersgrupper - kvinner og menn				
	Totalt	< 30 år	30-49	> 50
Menn	9	0	2	7
Kvinner	1	0	1	0
Totalt	10	0	3	7

Prosent-vis fordeling av ledergruppen i aldersgrupper - kvinner og menn				
	Totalt	< 30 år	30-49	> 50
Menn	81,8	0,0	54,5	70
Kvinner	18,2	0,0	9,1	0
Totalt	100	0,0	63,6	70

Fordeling av styret i aldersgrupper - kvinner og menn				
	Totalt	< 30 år	30-49	> 50
Menn	6	0	3	4
Kvinner	6	0	2	3
Totalt	12	0	5	7

Prosentvis fordeling av styret i aldersgrupper - kvinner og menn				
	Totalt	< 30 år	30-49	> 50
Menn	50,0	0,0	25,0	33,3
Kvinner	50,0	0,0	16,7	25,0
Totalt	100	0,0	41,7	58,3

## STYRINGSSTRUKTUR

Vedtektene er det øverste styringsdokumentet, og årsmøtet er øverste organet i Glommen Mjøsen Skog SA. Årsmøtet velger styret, og disse styrer virksomheten i henhold til styreinstruks, vedtekter, strategiplan og policydokumenter. Selskapet har ikke kontrollkomite, men ordfører, som også velges av årsmøtet. Ordfører har full tilgang til alt styremateriale og velger selv om han/hun ønsker å delta på styremøter som observatør.

Årsmøtet består av 70 delegater som er valgt i de lokale enhetene. Det er bred kompetanse og ulik erfaring blant alle våre valgte organer basert på andelseierne.

Styret velges av årsmøtet blant Glommen Mjøsen Skog SAs 7.100 andelseiere, og medlemmene velges for 2 år av gangen. Styret består av to ansattvalgte og åtte eiervalgte Styreleder kan ikke være administrerende direktør. Kjønnfordelingen bestemmes av samvirkelova, altså minimum 3 av begge kjønn. Ansatte kan ikke sitte i tillitsverv, jf. Etske retningslinjer for Glommen Mjøsen Skog SA. Styret er demokratisk valgt blant eierne, hvor eierne er representert i alle våre styrende organer. Styret har årlig en egevaluering. Evalueringene er konfidensielle og uavhengig. For å fremme den kollektive kunnskapen, ferdighetene og erfaringen til styret er det dialogmøter med de tillitsvalgte eierne gjennom året. Det er opptil tre møter, samt inntil to møter i året med delegatene til årsmøtet.

Administrasjonen ved administrerende direktør som ansvarlig, operasjonaliserer og effektuerer styrets beslutninger. Administrasjonen fremmer saker til beslutning i styret, med sin innstilling til vedtak.

Selskapet har etiske retningslinjer som gjelder for administrasjon, styret og tillitsvalgte. Dette sikrer at interessekonflikter forebygges og reduseres. Styret skal også vurdere sin egen habilitet i forhold til saker som potensielt kan inneholde interessekonflikter.

Selskapet har også varslingsrutiner for å kunne rapportere kritikkverdige forhold. Dersom dette er saker som gjelder hendelser i administrasjonen skal dette normalt varsles til nærmeste overordnede og eventuelt videre opp til administrerende direktør. Dersom saken ikke løses på administrativt plan, kan det gå til styret. Da Glommen Mjøsen Skog er et samvirkeforetak, hvor alle medlemmer også er eiere, er det ikke uvanlig at forhold kan rapporteres rett til styret fra andre medlemmer/eiere.

Det var i 2021 ingen kritiske bekymringer som ble rapportert til årsmøtet eller styret.

Vår strategiske plan vedtas av styret etter god dialog med eierorganisasjonen. Administrerende direktør rapporterer årlig tilbake til styret om håndteringen av organisasjonens innvirkning på økonomien, miljøet og menneskene. Rapporteringen skjer ved en bærekraftsrapport. Denne må godkjennes av styret før publisering.

Årsmøtet fatter beslutning om godtgjørelse til Glommen Mjøsen Skogs styremedlemmer, etter innstilling fra Glommen Mjøsen Skogs valgkomité. Beslutningene er demokratisk av et uavhengig organ som innstilles ovenfor årsmøte. Godtgjørelse til administrerende direktør fastsettes av styret. Godtgjørelse til avdelingsledere fastsettes av daglig leder. Godtgjørelse til andre mellomledere fastsettes av deres avdelingsledere. Alle godtgjørelser er fast lønn. Alle ansatte har fri mobiltelefon. Daglig leder har firmabil. Sluttvederlag utbetales kun i spesielle tilfeller. Glommen Mjøsen Skogs pensjonsordning omfatter alle ansatte. Lønnsveksten for de ansatte er i henhold til lønnsforhandlinger i bedriften i 2022. Lønnsveksten for administrerende direktør er fastsatt av styret.

# GRI Indeks 2021

Glommen Mjøsen Skog SA har rapportert i henhold til GRI-standardene for perioden 2021. GRI 1: Foundation 2021 er benyttet. Det er ingen relevante GRI Sektor Stander.

GRI standard	Avklaringer	Kilde	Utelatelse			GRI Sektor standard Ref.NO
			Krav utelatelse	Årsak	Forklaring	
<b>Generelle avklaringer</b>						
<b>GRI 2: Generelle avklaringer 2021</b>	2-1 Organisasjonsdetaljer	Årsrapport 2021, "Årsberetning 2021", s. 36-37	<i>En grå celle indikerer at grunner for utelatelse ikke er tillatt for offentliggjøringen eller at et referansenummer for GRI Sektor Standard ikke er tilgjengelig.</i>			
	2-2 Enheter inkludert i organisasjonens bærekraftsrapportering	Bærekraftsrapport, "Om rapporten", s. 5				
	2-3 Rapporteringsperiode, frekvens og kontaktpunkt	2021, årlig, 17.mars 2021. kbk@glommen-mjosen.no				
	2-4 Omformuleringer av informasjon	Ingen				
	2-5 Ekstern verifikasjon	Nei				
	2-6 Aktiviteter, verdikjede og andre forretningsrelasjoner	Årsrapport 2021, "Skogindustri", s. 14 og Bærekraftsrapport, "Verdikjedeanalyse", s. 49				

	2-7 Ansatte	Bærekraftsrapport 2021, "Generelle opplysninger som er i henhold til GRI", s. 56			
	2-8 Arbeidere som ikke er ansatte	Bærekraftsrapport 2021, "Generelle opplysninger som er i henhold til GRI", s. 56			
	2-9 Styringsstruktur og sammensetning	Bærekraftsrapport 2021, "Generelle opplysninger som er i henhold til GRI", s. 57			
	2-10 Nominasjon og utvelgelse av øverste styringsorgan	Bærekraftsrapport 2021, "Generelle opplysninger som er i henhold til GRI", s. 57			
	2-11 Leder for det øverste styringsorganet	Bærekraftsrapport 2021, "Generelle opplysninger som er i henhold til GRI", s. 57			
	2-12 Rollen til det øverste styringsorganet i å følge med på håndteringen av påvirkninger	Bærekraftsrapport 2021, "Generelle opplysninger som er i henhold til GRI", s. 57			
	2-13 Delegering av ansvar for å håndtere konsekvenser	Bærekraftsrapport 2021, "Generelle opplysninger som er i henhold til GRI", s. 57			
	2-14 Rollen til det øverste styringsorganet i bærekraftsrapportering	Bærekraftsrapport 2021, "Generelle opplysninger som er i henhold til GRI", s. 57			
	2-15 Interessekonflikter	Bærekraftsrapport 2021, "Generelle opplysninger som er i henhold til GRI", s. 57			
	2-16 Kommunikasjon av kritiske bekymringer	Bærekraftsrapport 2021, "Generelle opplysninger som er i henhold til GRI", s. 57			

2-17 Kollektiv kunnskap om det øverste styringsorganet	Bærekraftsrapport 2021, "Generelle opplysninger som er i henhold til GRI", s. 57			
2-18 Evaluering av ytelsen til det øverste styringsorganet	Bærekraftsrapport 2021, "Generelle opplysninger som er i henhold til GRI", s. 57			
2-19 Godtgjørelsespolitikk	Bærekraftsrapport 2021, "Generelle opplysninger som er i henhold til GRI", s. 57			
2-20 Prosess for å fastsette godtgjørelse	Bærekraftsrapport 2021, "Generelle opplysninger som er i henhold til GRI", s. 57			
2-21 Årlig total kompensasjonsgrad	Bærekraftsrapport 2021, "Generelle opplysninger som er i henhold til GRI", s. 57			
2-22 Uttalelse om bærekraftig utviklingsstrategi	Bærekraftsrapport 2021, "Vi er i gang!", s. 7			
2-23 Policyforpliktelser	Bærekraftsrapport 2021, "HMS" s. 46, "Interessentanalyse" s. 48, "Analyse av finansiell- og klimarisiko" s. 50			
2-24 Innebygd politiske forpliktelser	Bærekraftsrapport 2021, "Generelle opplysninger som er i henhold til GRI", s. 57			
2-25 Prosesser for å utbedre negative påvirkninger	Bærekraftsrapport 2021, "Interessentanalyse" s. 48 og "Analyse av finansiell- og klimarisiko" s. 50			
2-26 Mekanismer for å søke råd og vekke bekymringer	Bærekraftsrapport 2021, "Generelle opplysninger som er i henhold til GRI", s. 55			
2-27 Overholdelse av lover og regler	Ingen tilfeller av manglende overholdelse av lover og regler			
2-28 Medlemsforeninger	Norges Skogeierforbund			



	2-29 Tilnærming til interessentengasjement	Bærekraftsrapport 2021, "Interessentanalyse", s. 48				
	2-30 Tariffavtaler	Alle ansatte følger tariffavtaler				
<b>Vesentlige tema</b>						
<b>GRI 3: Vesentlige temaer 2021</b>	3-1 Prosess for å fastslå vesentlige temaer	Bærekraftsrapport 2021, "Bærekraft i Glommen Mjøsen Skog", s. 8	<i>En grå celle indikerer at grunner for utelatelse ikke er tillatt for offentliggjøringen eller at et referansenummer for GRI Sektor Standard ikke er tilgjengelig.</i>			
	3-2 Liste over vesentlige temaer	Bærekraftsrapport 2021, "Bærekraft i Glommen Mjøsen Skog", s. 10				
<b>Økonomisk ytelse</b>						
<b>GRI 3: Vesentlig tema 2021</b>	3-3 Håndtering av vesentlige temaer	Bærekraftsrapport 2021, "Om oss", s. 4				
<b>GRI 201: Økonomisk ytelse 2016</b>	201-1 Direkte økonomisk verdi generert og distribuert	Bærekraftsrapport 2021, "Om oss", s. 4				
	201-2 Økonomiske implikasjoner og andre risikoer og muligheter på grunn av klimaendringer	Bærekraftsrapport 2021, "Klimarisiko- og tilpasning", s. 27, "Analyse av finansiell- og klimarisiko", s. 50	Deler av indikatoren	Informasjonen er ikke tilgjengelig / delvis ufullstendig		
	201-3 Ytelsesbaserte forpliktelser og andre pensjonsordninger		Hele indikatoren	Konfidensielt		
	201-4 Økonomisk bistand mottatt fra staten		Hele indikatoren	Konfidensielt		
<b>Anskaffelsespraksis</b>						
<b>GRI 3: Vesentlig tema 2021</b>	3-3 Håndtering av vesentlige temaer	Bærekraftsrapport 2021, "Vi skaper verdi i lokalsamfunnet", s. 41				
<b>GRI 204: Anskaffelsespraksis 2016</b>	204-1 Andel av utgifter til lokale leverandører	Bærekraftsrapport 2021, "Lokal verdiskaping", s. 42				
<b>Vann og avløp</b>						
<b>GRI 3: Vesentlig tema 2021</b>	3-3 Håndtering av vesentlige temaer	Bærekraftsrapport 2021, "Vi forvalter skogen for fremtidige generasjoner", s. 15				

<b>GRI 303: Vann og avløp 2018</b>	303-1 Interaksjoner med vann som en delt ressurs	Bærekraftsrapport 2021, "Miljøfaktorer fra GRI-indeksen - under utvikling", s. 55				
	303-2 Håndtering av vannutslippsrelaterte påvirkninger	Bærekraftsrapport 2021, "Miljøfaktorer fra GRI-indeksen - under utvikling", s. 55				
	303-3 Vannuttak			Ikke aktuelt		
	303-4 Vannutslipp			Ikke aktuelt		
	303-5 Vannforbruk			Ikke aktuelt		
<b>Biologisk mangfold</b>						
<b>GRI 3: Vesentlig tema 2021</b>	3-3 Håndtering av vesentlige temaer	Bærekraftsrapport 2021, "Vi forvalter skogen for fremtidige generasjoner", s. 15				
<b>GRI 304: Biologisk mangfold 2016</b>	304-1 Driftsområder eid, leid, administrert i eller ved siden av verneområder og områder med høy biologisk mangfoldsverdi utenfor verneområder			Informasjonen er ikke tilgjengelig / delvis ufullstendig		
	304-2 Betydelig innvirkning av aktiviteter, produkter og tjenester på biologisk mangfold			Informasjonen er ikke tilgjengelig / delvis ufullstendig		
	304-3 Habitater beskyttet eller restaurert	Bærekraftsrapport 2021, "Miljøfaktorer fra GRI-indeksen - under utvikling", s. 55				
	304-4 IUCN rødlistearter og nasjonal vernlistearter med habitater i områder påvirket av driften	Bærekraftsrapport 2021, "Miljøfaktorer fra GRI-indeksen - under utvikling", s. 55				
<b>Utslipp</b>						
<b>GRI 3: Vesentlig tema 2021</b>	3-3 Håndtering av vesentlige temaer	Bærekraftsrapport 2021, "Vi er en del av løsningen i det grønne skiftet", s. 31				

<b>GRI 305: Utslipp 2016</b>	305-1 Direkte (Scope 1) GHG utslipp	Bærekraftsrapport 2021, "Klimaregnskap", s. 35				
	305-2 Energi indirekte (Scope 2) GHG utslipp	Bærekraftsrapport 2021, "Klimaregnskap", s. 35				
	305-3 Ande indirekte (Scope 3) GHG utslipp	Bærekraftsrapport 2021, "Klimaregnskap", s. 35				
	305-4 GHG utslippsintensitet	Bærekraftsrapport 2021, "Klimaregnskap", s. 35				
	305-5 Reduksjon av klimagassutslipp			Ikke aktuelt	Ikke aktuelt fordi 2021 er første rapporteringsår	
	305-6 Utslipp av ozonreduserende stoffer (ODS)			Ikke aktuelt		
	305-7 Nitrogenoksider (NOx), svoveloksider (SOx) og andre betydelige luftutslipp			Ikke aktuelt		
<b>Sysselsetting</b>						
<b>GRI 3: Vesentlig tema 2021</b>	3-3 Håndtering av vesentlige temaer	Bærekraftsrapport 2021, "Vi skaper verdi i lokalsamfunnet", s. 41				
<b>GRI 401: Sysselsetting 2016</b>	401-1 Nyansettelser og gjennomtrekk av ansatte	Bærekraftsrapport 2021, "Generelle opplysninger som er i henhold til GRI", s. 56				
	401-2 Fordeler gitt til heltidsansatte som ikke gis til midlertidige eller deltidsansatte			Ikke aktuelt	Det er ingen forskjeller på fordeler til ansatte i heltid og midlertidig/deltid, utover det som ligger i lovbestemte vilkår.	

	401-3 Foreldrepermisjon			Informasjonen er ikke tilgjengelig / delvis ufullstendig	Alle medarbeidere har tilgang til foreldrepermisjon. 8 menn tok ut pappaperm i 2021	
<b>Arbeidsmiljø og sikkerhet</b>						
<b>GRI 3: Vesentlig tema 2021</b>	3-3 Håndtering av vesentlige temaer	Bærekraftsrapport 2021, "Vi skaper verdi i lokalsamfunnet", s. 41				
<b>GRI 403: Arbeidsmiljø og sikkerhet 2018</b>	403-1 Ledelsessystem for arbeidsmiljø og sikkerhet	Bærekraftsrapport 2021, "HMS", s. 46				
	403-2 Fareidentifikasjon, risikovurdering og hendelsesundersøkelse	Bærekraftsrapport 2021, "Risikovurdering HMS", s. 53				
	403-3 Bedriftshelsetjenester	Bærekraftsrapport 2021, "Generelle opplysninger som er i henhold til GR", s. 55				
	403-4 Arbeidstakermedvirkning, konsultasjon og kommunikasjon om helse og sikkerhet på arbeidsplassen	Bærekraftsrapport 2021, "Generelle opplysninger som er i henhold til GR", s. 55				
	403-5 Opplæring om arbeidshelse og sikkerhet	Bærekraftsrapport 2021, "Attraktiv arbeidsplass" s. 44				
	403-6 Fremme arbeidstakers helse	Bærekraftsrapport 2021, "HMS", s. 47				
	403-7 Forebygging og redusering av helse- og sikkerhetspåvirkninger	Bærekraftsrapport 2021, "HMS", s. 47				

	direkte knyttet til forretningsrelasjoner					
	403-8 Arbeidstakere dekket av et styringssystem for arbeidshelse og sikkerhet	Bærekraftsrapport 2021, "HMS", s. 46				
	403-9 Arbeidsrelaterte skader	Bærekraftsrapport 2021, "HMS", s. 46				
	403-10 Arbeidsrelatert dårlig helse	Ingen tilfeller				
<b>Opplæring og utdanning</b>						
<b>GRI 3: Vesentlig tema 2021</b>	3-3 Håndtering av vesentlige temaer	Bærekraftsrapport 2021, "Vi skaper verdi i lokalsamfunnet", s. 41				
<b>GRI 404: Opplæring og utdanning 2016</b>	404-1 Gjennomsnittlig timer med opplæring per år per ansatt	Bærekraftsrapport 2021, "Attraktiv arbeidsplass", s. 43				
	404-2 Programmer for oppgradering av ansattes ferdigheter og programmer for overgangshjelp	Bærekraftsrapport 2021, "Attraktiv arbeidsplass", s. 43				
	404-3 Andel av ansatte som mottar jevnlig gjennomgang av ytelse og karriereutvikling			Ikke aktuelt		
<b>Mangfold og like muligheter</b>						
<b>GRI 3: Vesentlig tema 2021</b>	3-3 Håndtering av vesentlige temaer	Bærekraftsrapport 2021, "Vi skaper verdi i lokalsamfunnet", s. 41				
<b>GRI 405: Mangfold og like muligheter 2016</b>	405-1 Mangfold av styringsorganer og ansatte	Bærekraftsrapport 2021, "Attraktiv arbeidsplass", s. 43				

	405-2 Forholdet mellom grunnlønn og avlønning av kvinner og menn	Bærekraftsrapport 2021, "Generelle opplysninger som er i henhold til GRI", s. 57				
--	--	--	--	--	--	--

Ved spørsmål, ta kontakt med trainee Karoline Beathe Kjos-Nordli på [kbk@glommen-mjosen.no](mailto:kbk@glommen-mjosen.no)

